



i-Draw

دليل تشغيل البرنامج

حقوق الطبع والنشر محفوظة © خاصة بشركة Vivitek. جميع الحقوق محفوظة.
محتويات هذا الدليل قابلة للتغيير بغرض تحسين المنتج.

لا يجوز تغيير جزء من هذا الدليل أو كله أو نقله إلى أطراف أخرى دون إذن مسبق من شركة Vivitek.

معلومات عن برنامج i-Draw
للتعرف على المزيد من المعلومات والبرامج؛ يرجى الاتصال بمندوب المبيعات المحلي.

الفهرس

١	الفصل ١: المقدمة.....
٢	الفصل ٢: بيئة التشغيل.....
٢	أ- تنبيهات قبل الاستخدام.....
٢	ب- متطلبات الكمبيوتر.....
٣	الفصل ٣: التثبيت.....
٣	أ- تثبيت البرنامج.....
٦	الفصل ٤: تشغيل برنامج i-Draw.....
٦	أ تشغيل برنامج i-Draw باستخدام أيقونة i-Draw.....
٦	ب- تشغيل برنامج i-Draw من قائمة البرنامج.....
٧	ج- تشغيل برنامج i-Draw من خلال قائمة D-Point.....
٨	الفصل ٥: بنية الشاشة والوظائف الرئيسية.....
٨	أ- نوع شريط الأدوات.....
٨	ب-نوع شريط الأدوات وموضعه.....
٩	ج- شريط الأدوات العائم.....
٩	د- وصف الأدوات في شريط الأدوات العائم.....
٩	(١) استعراض القائمة الرئيسية.....
٩	(٢) تحديد اللون وسُمك القلم.....
١٠	(٣) وظيفة التبديل.....
١٠	(٤) اختيار وضع شفاف وقلم ورسم بياني.....
١١	(٥) إنشاء ملاحظة.....
١١	(٦) انتقال الصفحة لأعلى/لأسفل.....
١١	(٧) التكبير.....
١٢	(٨) التسجيل.....
١٢	(٩) أداة المحاة.....
١٢	هـ- وصف شريط الأدوات الثابت.....
١٢	(١) استعراض القائمة الرئيسية.....
١٣	(٢) إنشاء ملاحظة.....
١٣	(٣) اختيار لون.....
١٣	(٤) التحكم في سُمك القلم.....
١٣	(٥) الوضع الشفاف.....
١٤	(٦) اختيار قلم أو رسم بياني.....
١٥	(٧) اختيار محاة.....
١٥	(٨) انتقال الصفحة لأعلى/لأسفل وقائمة الملاحظة.....
١٥	(٩) التكبير.....
١٦	(١٠) التسجيل.....
١٦	(١١) التبديل إلى وضع Windows.....
١٦	(١٢) وضع التحكم في الكائنات.....

١٧	و- وصف القائمة الرئيسية
١٨	الفصل ٦ : التطبيقات
١٨	أ- استيراد المستندات
١٩	ب- استعمال القصاصات الفنية
٢١	ج- قائمة الملاحظة وحذفها
٢٢	د- حفظ ملاحظة وطباعتها
٢٣	هـ- حفظ العرض التقديمي وفتحه
٢٤	و- الكائنات
٢٥	ز- استخدام وظيفة المحاة
٢٦	الفصل ٧ : وظائف إضافية
٢٦	أ- لوحة المفاتيح الافتراضية
٢٦	ب- تسليط الضوء
٢٨	ج- الإعتماد
٢٩	الفصل ٨ : التهيئة
٢٩	أ- المجلد
٢٩	ب- ملاحظة
٣٠	ج- العرض المزدوج
٣٠	د- التسجيل (١) لضمان عملية تسجيل دقيقة، يمكنك ضبط خواص التسجيل
٣١	هـ- مستوى الصوت
٣١	و- الخيارات
٣٢	ز- معلومات الإصدار
٣٣	الفصل ٩ : إلغاء تثبيت برنامج i-Draw
٣٣	أ إلغاء تثبيت برنامج i-Draw باستخدام قائمة برامج Windows
٣٣	ب- إلغاء تثبيت برنامج i-Draw باستخدام لوحة التحكم في Windows
٣٤	الفصل ١٠ : إشعار

الفصل ١ : المقدمة

'i-Draw' هو برنامج لوجي تم تحسينه خصيصاً ليستخدم مع برنامج D-Point. أضف مزيداً من الفعالية على المحاضرة باستخدام ميزة الكتابة الدقيقة والعديد من الأدوات المريحة لبرنامج 'i-Draw' و D-Point.



يشتمل برنامج i-Draw على خاصيتين مثاليتين:

١. خاصية الكتابة الرقمية

٢. خاصية تأليف المحتويات

يوفر برنامج 'i-Draw' سرعة كتابة عالية ومستقرة إذ تم تحسينه خصيصاً ليستخدم مع برنامج D-Point. استمتع بإلقاء العروض التقديمية القوية وتأليف المواد التعليمية والمحتويات باستخدام برنامج 'i-Draw'.

الفصل ٢ : بيئة التشغيل

أ- تبيّهات قبل الاستخدام

يدعم برنامج 'i-Draw' نظامي التشغيل Windows XP و Windows Vista ولا يدعم أنظمة تشغيل أخرى مثل Mac و Linux. كما يمكن تشغيله أيضاً باستخدام برنامج D-Point. ويجب بالضرورة تشغيل هذا البرنامج مع برنامج D-Point. (لا يعمل برنامج i-Draw إلا بوجود برنامج D-Point على جهاز الكمبيوتر. يرجى تشغيل برنامج D-Point مسبقاً قبل تشغيل برنامج i-Draw).

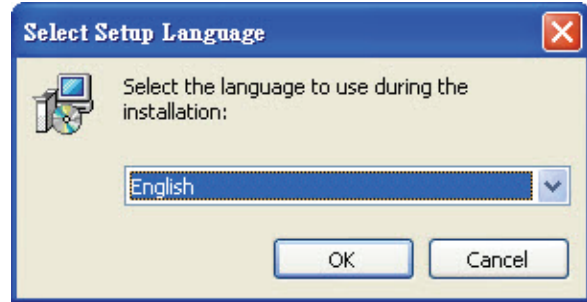
ب- متطلبات الكمبيوتر

المتطلبات الموصى بها	الحد الأدنى للمتطلبات	
معالج ثنائي المركز Dual Core	Pentium 4 بسرعة ١ جيجا هرتز	وحدة المعالجة المركزية
١ جيجابايت	٥١٢ ميجابايت	الذاكرة العشوائية
١٠٠ ميجابايت	٧٠ ميجابايت	محرك الأقراص الثابتة
128 ميجابايت	١٢٨ ميجابايت	بطاقة الرسومات
Windows XP و Vista و Windows7	Windows XP و Vista و Windows7	نظام التشغيل
ميكروفون ومكبر صوت	ميكروفون ومكبر صوت	متطلبات أخرى

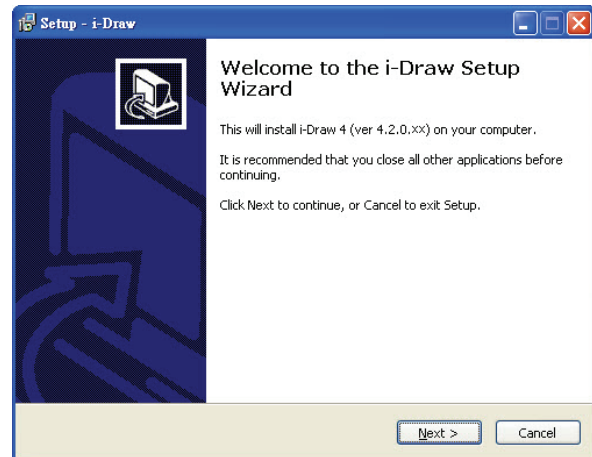
الفصل ٣ : التثبيت

أ- تثبيت البرنامج

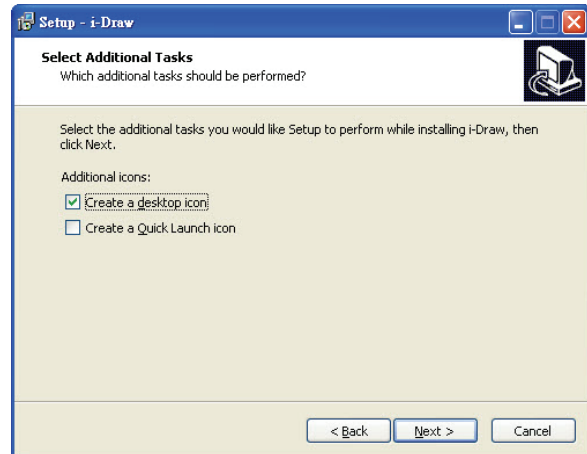
أدخل القرص المدمج المرفق بمنتج D-Point في محرك الأقراص المضغوطة وانقر فوق "install i-Draw" (تثبيت i-Draw)، ثم حدد لغة التثبيت



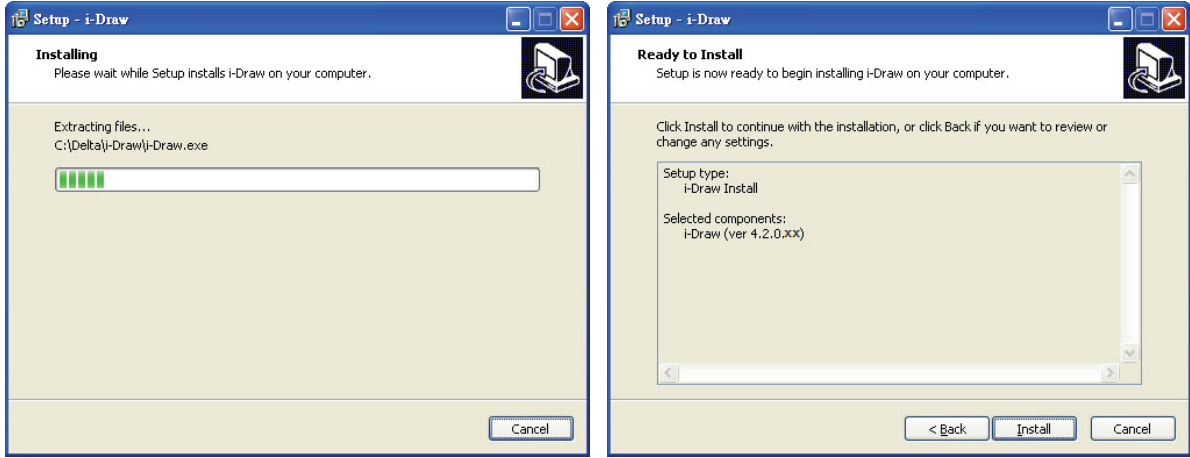
عند ظهور نافذة معالج التثبيت، انقر فوق 'next' (التالي).



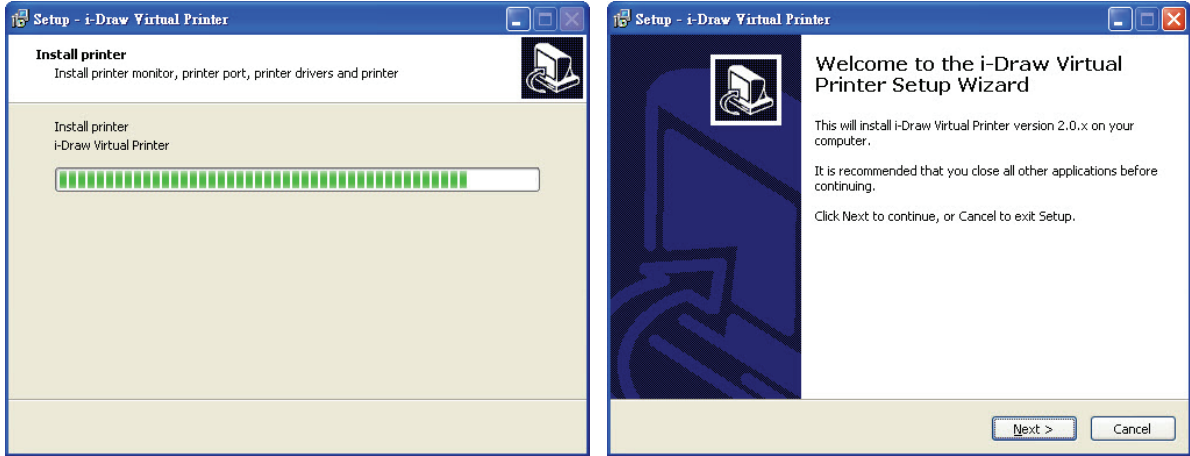
في نافذة تطبيقات المهام الإضافية، حدد مربع اختيار فارغاً لإنشاء أيقونة، ومن ثم انقر فوق 'next' (التالي).
→ وفي هذه المرحلة؛ يمكنك إنشاء أيقونة على سطح المكتب أو أيقونة تشغيل سريع. حدد الخيار الذي تفضله وانقر فوق "Next" (التالي)



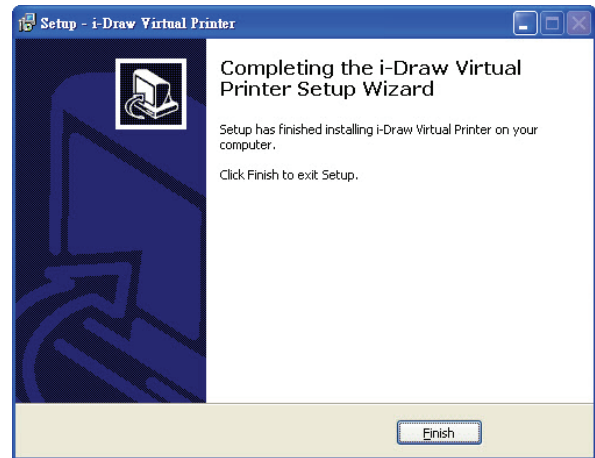
وعليه يكون برنامج i-Draw جاهز للتثبيت. انقر فوق قائمة 'installation' (التثبيت).



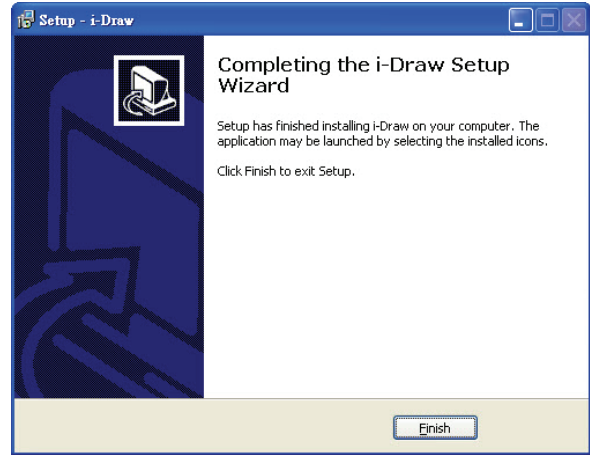
تثبيت برنامج "i-Draw Printer" بالضغط فوق "next" (التالي).



اكتملت عملية تثبيت برنامج "i-Draw Printer" بنجاح. يرجى النقر فوق الزر Finish (إنهاء).



اكتملت عملية التنصيب؛ انقر فوق 'Finish' (إنهاء).



الفصل ٤ : تشغيل برنامج i-Draw

إشعار

شغل برنامج D-Point مسبقاً قبل تشغيل برنامج i-Draw. إذا قمت بتشغيل برنامج i-Draw قبل برنامج D-Point؛ ستظهر رسالة خطأ ولن يعمل برنامج i-Draw.

أ تشغيل برنامج i-Draw باستخدام أيقونة i-Draw

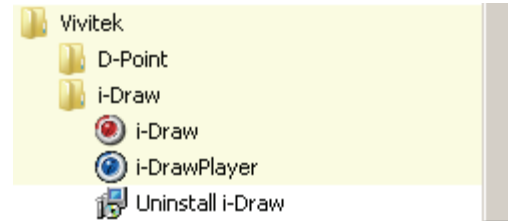
إذا حددت 'Create a desktop icon' (إنشاء أيقونة على سطح المكتب) أو 'Create a quick launch icon' (إنشاء أيقونة التشغيل السريع) أثناء عملية التنصيب، فسيتم إنشاء أيقونة i-Draw على الخلفية أو في إطار برامج التشغيل السريع. كما يمكنك تشغيل برنامج i-Draw بالنقر فوق إحدى هاتين الأيقونتين التاليتين.



ب- تشغيل برنامج i-Draw من قائمة البرنامج

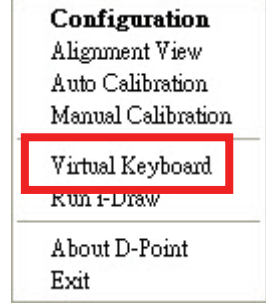
(١) في حالة إزالة أيقونة i-Draw من خلفية النظام أو عدم تحديد 'Create a desktop icon' (إنشاء أيقونة على سطح المكتب) أو 'Create a quick launch icon' (إنشاء أيقونة التشغيل السريع) أثناء عملية التنصيب؛ يمكنك تشغيل i-Draw من قائمة البرنامج. اتبع التعليمات التالية:

- انقر فوق الزر "start" (بدء) في شريط مهام النظام.
- انقر فوق 'all programs' (كل البرامج).
- انقر فوق Vivitek في قائمة البرنامج المعروضة.
- انقر فوق قائمة i-Draw.
- بمجرد تصفح قائمة i-Draw، والنقر فوق أيقونة i-Draw؛ سيتم تشغيل i-Draw.



ج- تشغيل برنامج i-Draw من خلال قائمة D-Point

(١) يمكن تشغيل برنامج i-Draw بالنقر فوق أيقونة i-Draw في قائمة D-Point. عند تشغيل D-Point، يتم إنشاء أيقونة D-Point في إطار شريط مهام النظام. انقر فوق أيقونة D-Point باستخدام قلم D-Point ومن ثم ستظهر قائمة D-Point. انقر على أيقونة i-Draw الموجودة في القائمة، وسيعمل برنامج i-Draw.



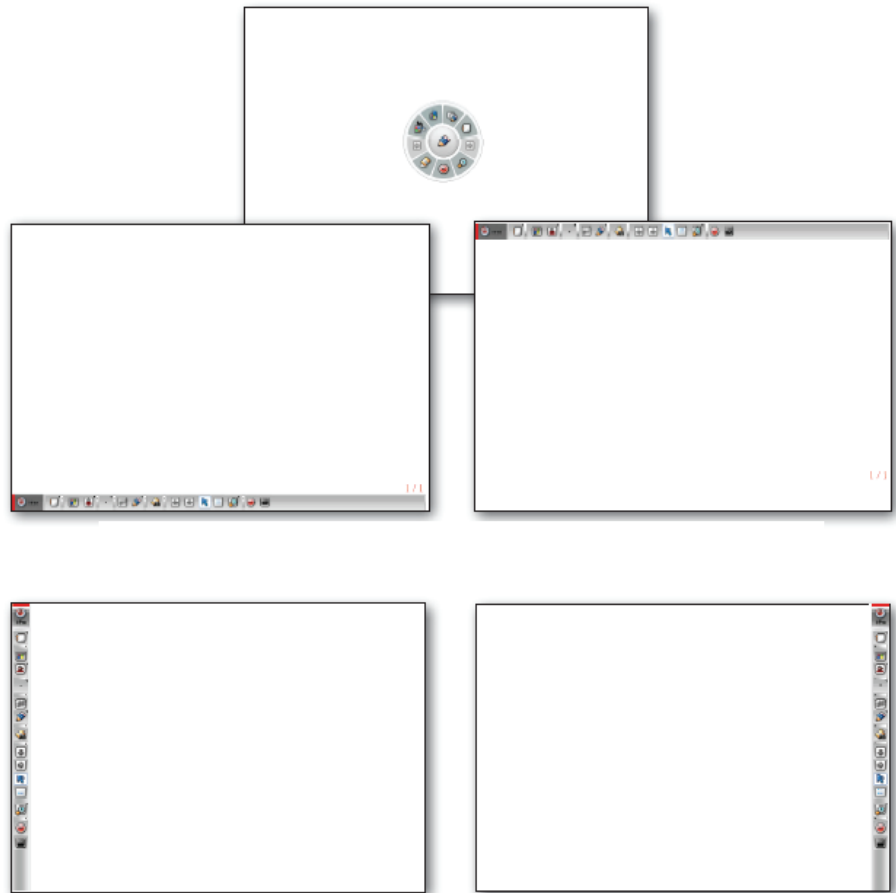
الفصل ٥ : بنية الشاشة والوظائف الرئيسية

أ- نوع شريط الأدوات

أنواع شريط الأدوات

يمكن وضع شريط أدوات برنامج i-Draw في المكان الذي يفضله المستخدم. وهناك نوعان من شريط الأدوات وهما: شريط الأدوات المستقيم وشريط الأدوات العائم. يمكن وضع شريط الأدوات المستقيم في أي جانب من جوانب النافذة، بينما يمكن وضع شريط الأدوات العائم في أي مكان يختاره المستخدم. ويمكن تحديد نوع شريط الأدوات وموضعه من قائمة i-Draw الرئيسية، كما يمكن تخزينهما أيضاً عند الخروج من i-Draw لاستخدامهما في المرة القادمة.

ب- نوع شريط الأدوات وموضعه



ج- شريط الأدوات العائم

يتكون شريط الأدوات العائم من ٣ أقسام: A و B و C، ويتصل كل قسم منهم بطريقة تسلسلية.

يشتمل القسم A على وظيفتين تُستخدم الوظيفة الأولى في عرض الأداة المستخدمة حاليًا. إذا حددت أداة القلم الخاصة بأداة الكائنات، فسيتم عرض الأيقونة المناسبة. أما الوظيفة الثانية، فتستخدم في استعراض قائمة i-Draw الرئيسية. وفي حالة النقر بزر الماوس الأيمن في هذه المنطقة؛ ستظهر القائمة الرئيسية.



القسم B:

تصنيف أدوات i-Draw ووظائفه في مجموعات حسب أوجه التشابه بينها. ويحتوي القسم B على أيقونات لمجموعات الأدوات والوظائف المدرجة.

وأثناء استخدام البرنامج، تُستخدم أدوات الرسم البياني والمحاكاة وأدوات تبديل الوضع بصفة متكررة. ولضمان راحتك، يقتصر تبديل مجموعة الوظائف بالنقر فوق الأيقونة المطابقة فحسب.

يشتمل القسم C على الأدوات والوظائف التفصيلية المعروضة.

بمجرد النقر فوق أي أيقونة في القسم B؛ تظهر الأيقونات المطابقة في القسم C.

يختفي القسم C في حالة عدم إجراء أي تحديد فيه لمدة ٥ ثوان.

د- وصف الأدوات في شريط الأدوات العائم

(١) استعراض القائمة الرئيسية

لتنشيط القائمة الرئيسية في الوضع العائم، اضغط على القسم A لثوان باستخدام قلم D-Poin أو انقر فوقه بزر الماوس الأيمن.



(٢) تحديد اللون وسُمك القلم

عند النقر فوق هذه الأيقونة، سيظهر ١٦ نوعًا من الألوان و ٤ أنواع من سُمك القلم في القسم C.

انقر فوق اللون أو سُمك القلم الذي تفضله.



(٣) وظيفة التبديل

عند الضغط على هذه الأيقونة أثناء إجراء العرض التقديمي باستخدام i-Draw، سيتحول وضع الكتابة إلى وضع نظام التشغيل حتى تتمكن من تشغيل تطبيقات أخرى للنظام.	
في هذا الوضع، يمكن التعامل مع الرسم الذي تنشئه أو القصاصة الفنية أو الرسم البياني بوصفه كائنًا معينًا. وبذلك يمكنك تدوير الكائنات وتكبيرها ونسخها ولصقها.	
يمكنك استخدام القلم والماوس دون تبديل الوضع بصفة خاصة.	
كما يمكنك توسيع حجم الملاحظة دون أي قيود.	



(٤) اختيار وضع شفاف وقلم ورسم بياني

بمجرد النقر فوق هذه الأيقونة، يظهر خط سفلي أحمر اللون ومن ثم يتحول هذا الوضع إلى الوضع الشفاف. وفي هذا الوضع، يتداخل كل رسم جديد مع الخلفية والرسم البياني والرسومات حتى يمكنك رؤية الرسومات السفلية. إذا أردت الخروج من الوضع الشفاف؛ انقر فوق الأيقونة مرة أخرى.	
أدوات القلم. يمكنك تحديد نوع القلم.	
القلم الفرشاة. يمكنك تحديد السمك حسب سرعة الكتابة.	
خط مستقيم	
مستطيل	
مستطيل ملون	
دائرة	
دائرة ملونة	
خط مستقيم مزود برأسي سهم عند طرفيه	
خط مستقيم مزود برأس سهم عند أحد طرفيه	



(٥) إنشاء ملاحظة

إنشاء ملاحظة جديدة. تعيين لون خلفية الملاحظة على "configuration menu" (قائمة التهيئة)	
خلفية السبورة	
خلفية ملاحظة موسيقية	
خلفية ملاحظة باللغة الإنجليزية	
خلفية ملاحظة مخطوطة	
خلفية ملاحظة رسم بياني	
استيراد أي ملفات عادية	
إدراج قصاصة فنية في الملاحظة	
استيراد كل الصور المتوفرة في جهاز الكمبيوتر	
إظهار قائمة الملاحظات	



وفي هذه الأيقونة، يتم تجميع وظائف إنشاء ملاحظة وإنشاء قصاصة فنية واستيراد مستندات والنقاط صورة.

(٦) انتقال الصفحة لأعلى/الأسفل

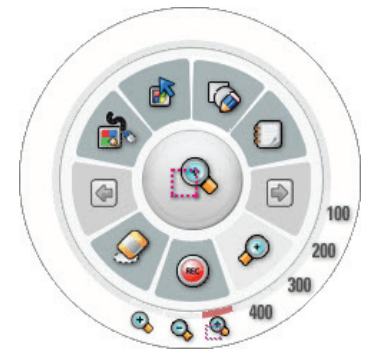
انتقل الصفحة لأعلى ولأسفل في الملاحظات. لا يتم تنشيط هذه الخاصية إلا عند إنشاء ملاحظتين أو أكثر.



(٧) التكبير

تكبير منطقة الملاحظة المحددة أو تكبير منطقة الملاحظة بالكامل إلى ١٠٠% وقد تصل ٤٠٠%. يختلف حجم كل الكائنات وموضعها في الملاحظة حسب نسبة التكبير.

العودة إلى حجم الملاحظة الأصلي	100%
تكبير الملاحظة إلى ٢٠٠%	200%
تكبير الملاحظة إلى ٣٠٠%	300%
تكبير الملاحظة إلى ٤٠٠%	400%
تكبير المنطقة المحددة. إذا أردت العودة إلى الحجم الأصلي؛ انقر فوق ١٠٠	
تكبير الشاشة وتصغيرها بمقدار مستوى واحد	






(٨) التسجيل

تسجيل ما تكتبه في الملاحظة أثناء المحاضرة بتنسيق ملف الفيلم
 ✖ تسجيل ما تكتبه في الملاحظة أثناء المحاضرة بتنسيق ملف الفيلم.

**(٩) أداة المحاة**

أدوات لمحو الكائنات في الملاحظة. يمكنك إجراء المحو بشكل كلي أو جزئي.

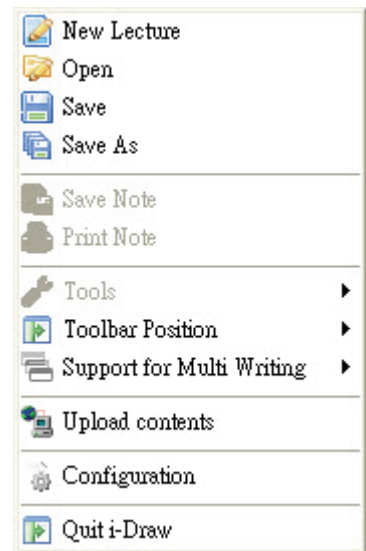
محو جميع الكائنات الموجودة في الملاحظة	
محو الكائن المحدد	
محو منطقة: سوف يتم محو الكائنات في المنطقة المحددة	

**هـ وصف شريط الأدوات الثابت**

يمكن وضع شريط الأدوات في ٤ جوانب على النافذة، لكن سيظل شكل الأيقونة ووظيفتها كما هي.

(١) استعراض القائمة الرئيسية

لتنشيط القائمة الرئيسية، اضغط على أيقونة i-Draw لمدة ثوان باستخدام قلم D-Point أو انقر فوقها بزر الماوس الأيمن لجهاز الكمبيوتر.



(٢) إنشاء ملاحظة

انقر فوق الأيقونة المحددة أدناه لمدة ٠.٣ ثانية لفتح قائمة إنشاء ملاحظة. انقر فوق الأيقونة لفترة قصيرة أو الشريط المجاور للأيقونة؛ لإنشاء ملاحظة افتراضية.



إنشاء ملاحظة جديدة. تعيين لون خلفية الملاحظة على "configuration menu" (قائمة التهيئة)	
خلفية السبورة	
خلفية ملاحظة موسيقية	
خلفية ملاحظة باللغة الإنجليزية	
خلفية ملاحظة مخطوطة	
خلفية ملاحظة رسم بياني	
استيراد أي ملفات عادية	
إدراج قصاصة فنية في الملاحظة	
استيراد كل الصور المتوفرة في جهاز الكمبيوتر	
إظهار قائمة الملاحظات	
خيار قائمة ثانية	

(٣) اختيار لون

انقر فوق أيقونة اللون أو شريط استعراض الألوان المجاور لأيقونة اللون لفتح قائمة الألوان.

**(٤) التحكم في سُمك القلم**

انقر فوق أيقونة سُمك القلم في الصورة لعرض سُمك القلم الحالي. وللتحكم في سُمك القلم، انقر فوق أيقونة التحكم في سُمك القلم المجاورة لأيقونة سُمك القلم. يظهر عندئذٍ شريط تمرير التحكم في سُمك القلم كما يمكنك سحبه للتحكم في السُمك.

**(٥) الوضع الشفاف**

عند النقر فوق هذه الأيقونة، يتحول وضع الكتابة العادي إلى الوضع الشفاف. وفي هذا الوضع، يتداخل كل رسم جديد مع الخلفية والرسم البياني والرسومات حتى يمكنك رؤية الرسومات السفلية عبر الرسم العلوي. إذا أردت الخروج من الوضع الشفاف، فانقر فوق الأيقونة مرة أخرى.



(٦) اختيار قلم أو رسم بياني

استعراض قائمة القلم/الرسم البياني بطريقتين. تتمثل الطريقة الأولى في الضغط مع الاستمرار على أيقونة القلم/الرسم البياني لفترة قصيرة، بينما تكمن الطريقة الثانية في النقر فوق أيقونة المستعرض المجاورة لأيقونة القلم/الرسم البياني.



يمكنك تحديد رسومات بيانية أو قلم من القائمة المعروضة. وبمجرد تحديد قلم أو رسومات بيانية، تظهر الأيقونة المحددة في أيقونة القلم/الرسم البياني.

أدوات القلم. يمكنك تحديد نوع القلم.	
القلم الفرشاة. يمكنك تحديد السُمك حسب سرعة الكتابة.	
خط مستقيم	
مستطيل	
مستطيل ملون	
دائرة	
دائرة ملونة	
خط مستقيم مزود برأسي سهم عند طرفيه	
خط مستقيم مزود برأس سهم عند أحد طرفيه	
خيار قائمة ثانية.	

(٧) اختيار ممحاة

يمكنك عرض قائمة الممحاة الفرعية إما بالضغط مع الاستمرار على أيقونة الممحاة أو بالضغط على شريط قائمة المستعرض المجاور لأيقونة الممحاة.



بعد تحديد نوع الممحاة من القائمة الفرعية، تظهر أيقونة الممحاة المحددة في منطقة أيقونة الممحاة.

محو جميع الكائنات الموجودة في الملاحظة	
محو الكائن المحدد	
محو منطقة: سوف يتم محو الكائنات في المنطقة المحددة	
خيار قائمة ثانية.	

(٨) انتقال الصفحة لأعلى/أسفل وقائمة الملاحظة

تؤدي هذه الوظيفة إلى الانتقال إلى الصفحة السابقة أو التالية. ولا يتم تنشيطها إلا عند إنشاء ملاحظتين أو أكثر.



الانتقال إلى الملاحظة السابقة	
الانتقال إلى الملاحظة التالية	
قائمة الملاحظات: في نافذة قائمة الملاحظات، يمكنك فتح الملاحظة المطلوبة بالنقر مرتين فوقها، أو يمكنك حذف الملاحظة المحددة	

(٩) التكبير

تكبير منطقة الملاحظة المحددة أو تكبير منطقة الملاحظة بالكامل إلى ١٠٠% وحتى ٤٠٠%. يختلف حجم كل الكائنات وموضعها في الملاحظة حسب نسبة التكبير.





(١٠) التسجيل

في هذا الوضع، يُسجل ما تكتبه في الملاحظة أثناء المحاضرة بتنسيق ملف فيلم. ويمكنك استخدام هذه الوظيفة في إنشاء محتويات المحاضرة وتقديمها عبر الإنترنت.

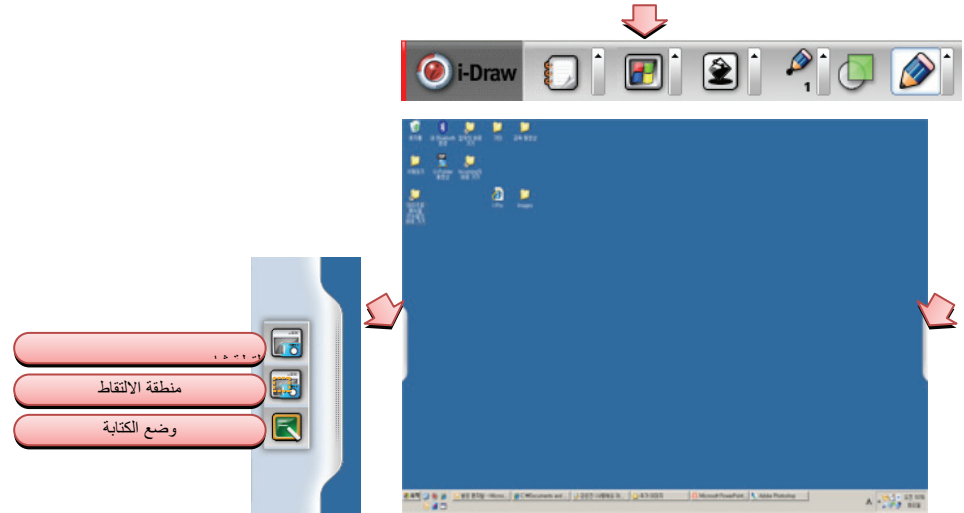


✳ يجب تثبيت برنامج Windows Media Encoder من Microsoft على جهاز الكمبيوتر لاستخدام خاصية التسجيل في i-Draw

أيقونة بدء التسجيل: عند النقر فوق هذه الأيقونة تتحول إلى الوضع النشط لمنع التشغيل المزدوج.	
أيقونة إيقاف التسجيل: لا تنشط هذه الأيقونة إلا بعد بدء التسجيل.	

(١١) التبديل إلى وضع Windows

يمكنك التبديل إلى وضع Windows وتشغيل تطبيقات وبرامج أخرى دون الخروج من i-Draw.



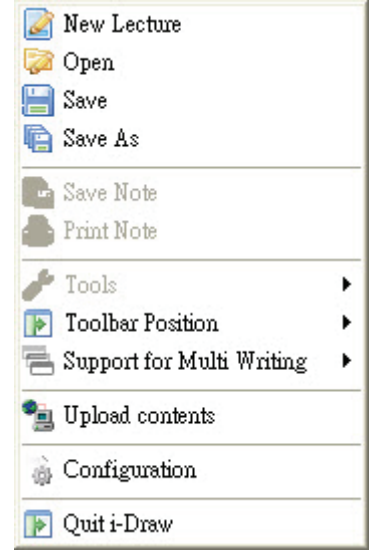
(١٢) وضع التحكم في الكائنات

في هذا الوضع، يمكن التعامل مع الرسم الذي تقوم به أو الرسم الجاهز أو الرسم البياني بوصفه كائنًا. وبذلك يمكنك تدوير الكائنات وتكبيرها ونسخها ولصقها.



و- وصف القائمة الرئيسية

New Lecture (محاضرة جديدة): بدء عرض تقديمي جديد
Open (فتح): فتح ملاحظات محاضرة مخزنة
Save (حفظ): حفظ العرض التقديمي الحالي
Save as (حفظ باسم): حفظ الملاحظة الحالية باسم معين
Save note (حفظ الملاحظة): حفظ الملاحظة بتنسيق ملف صورة
Print note (طباعة ملاحظة): طباعة الملاحظة
Tools (أدوات): تحديد لوحة المفاتيح الافتراضية أو تسليط الضوء أو الإعتام
Toolbar Position (موضع شريط الأدوات): تحديد موضع شريط الأدوات في إطار النافذة
Configuration (التهيئة): ضبط التهيئة لبرنامج i-Draw
Quit i-Draw (الخروج من البرنامج): إنهاء برنامج i-Draw



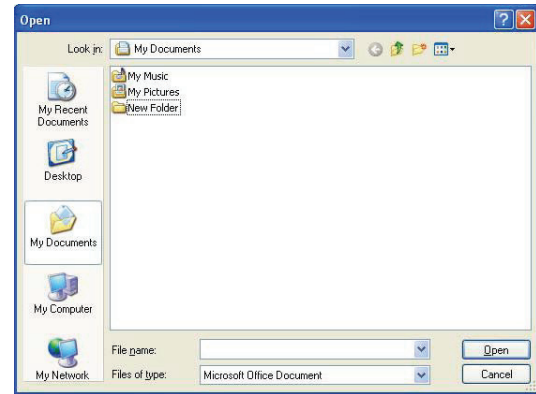
الفصل ٦ : التطبيقات

أ- استيراد المستندات

يقدم البرنامج خمسة أنواع من الخلفيات (من فضلك ارجع إلى الفصل ٥ د (٥) في صفحة ١١ وهـ (٢) في صفحة ١٣) لضمان راحتك أثناء لقاء العرض التقديمي. إضافة إلى ذلك، يمكنك استيراد ٣٥٠ قصاصة فنية ومستندات Microsoft Office بشكل افتراضي إلى العروض التقديمية.

لاستيراد مستندات Microsoft Office، اتبع التعليمات التالية:

- كما هو موضح في د- (٥) في صفحة ١١ وهـ (٢) في صفحة ١٣ في الفصل ٥، انقر على "import documents" انقر على استيراد ملفات.
- سيظهر عندئذٍ مربع حوار كما هو موضح أدناه وسيتم فتح الملف المستورد وفقًا لذلك.



ج- عند فتح الملف المحدد، انقر فوق "print" (طباعة) في القائمة لإجراء الطباعة.

د- قم بإنهاء "كل التطبيقات المفتوحة" بعد إكمال "الطباعة".

تكون الطابعة مضبوطة على وضع "i-Draw Printer" تلقائيًا كما توضع الصورة في الأسفل عند استخدام برنامج "i-Draw". وبعد ذلك، تستطيع استيراد كل الملفات المتاحة على الجهاز ما عدا الموجودة على وضع "Windows mode" (وضع Windows) أو وضع "Intelligent mode" عند استخدام طابعة "i-Draw Printer".



هـ- لاستيراد مستندات Microsoft Office، يجب أن يكون تطبيق Microsoft Office مثبتًا على جهاز الكمبيوتر ويعمل بشكل سليم. يمكنك استيراد "Office-Document" (مستندات Office) و"PDF file" (ملفات PDF) كذلك.

ب- استعمال القصاصات الفنية

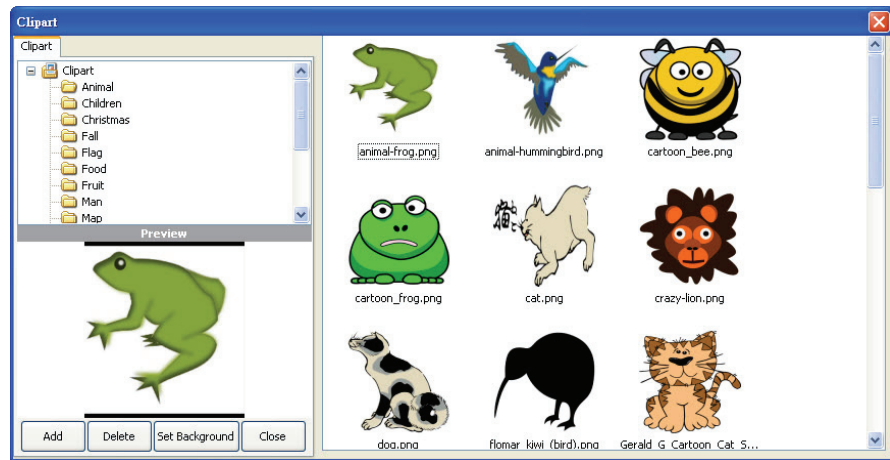
يوفر برنامج i-Draw تقديم قصاصات فنية للعروض التقديمية وواجهة تتيح للمستخدم إضافة قصاصة فنية.

لاستخدام قصاصة فنية، اتبع التعليمات التالية:

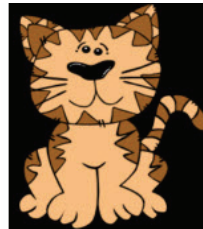
أ- انقر فوق أيقونة القصاصة الفنية [clipart icon]. ارجع إلى الفصل ٥ د- (٥) في صفحة ١١ و هـ- (٢) في صفحة ١٣.

ب- يفتح عندئذ مربع الحوار Clipart (القصاصات الفنية)

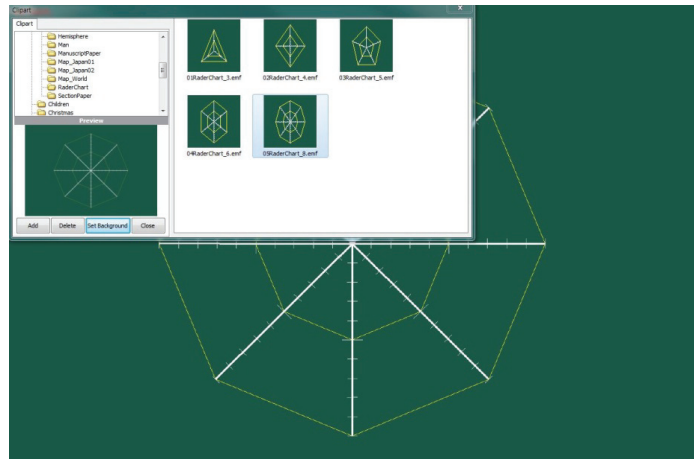
ج- يؤدي تحديد دليل القصاصة الفنية إلى ظهور الصور المصغرة للقصاصة الفنية على الجانب الأيمن، وإذا نقرت فوق صورة مصغرة، فستظهر قصاصة فنية مكبرة في نافذة المعاينة.



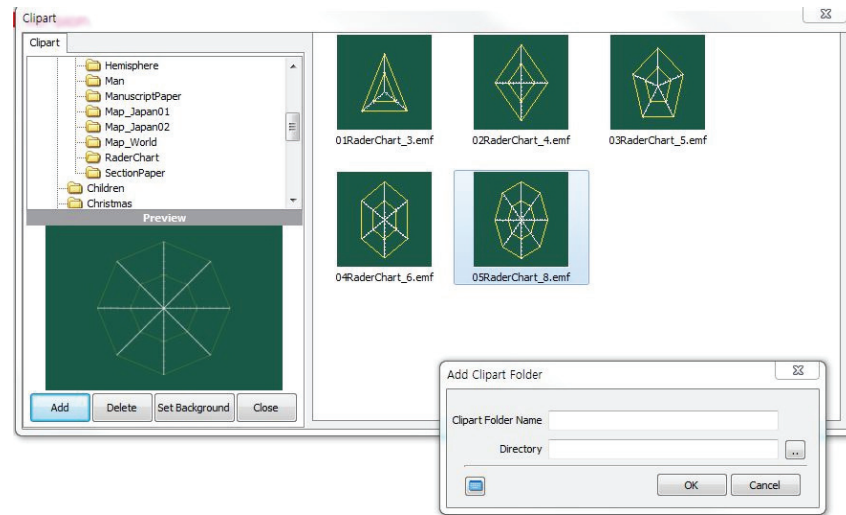
د- انقر مرتين على القصاصة الفنية أو اسحب إحدى القصاصات الفنية إلى منطقة الملاحظة لإدراجها في الملاحظة.



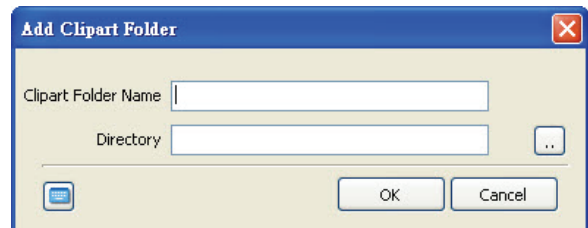
هـ- لتعيين قصاصة خلفية، حددها وانقر فوق الزر 'set background' (تعيين خلفية). لا يمكن تعيين أكثر من قصاصة واحدة خلفية لكل ملاحظة.



و- لإضافة قصاصة فنية اتبع ما يلي: انقر فوق الزر 'Add' (إضافة) لإضافة مستخدم قصاصة فنية لملف برنامج i-Draw وعندئذ سيظهر مربع الحوار.



ز- انقر فوق الزر Browser (التصفح) [browser button icon] لإظهار مربع حوار المجلد. حدد مجلد القصاصات الفنية وأدخل اسمه. انقر على زر "Confirm" (تأكيد) وبذلك يكون قد تم إنشاء مجلد القصاصات الفنية في دليل القصاصات الفنية في i-Draw. تأكد من إضافة المجلدات الفرعية لمجلد القصاصات الفنية المحدد إلى مجلد القصاصات الفنية في i-Draw.



ح- يظل مجلد القصاصات الفنية الذي تمت إضافته متوفراً إلى أن تحذفه.
ط- لإزالة مجلد القصاصات الفنية الذي تمت إضافته، حدده وانقر فوق 'delete' (حذف). لكن لا يمكن حذف القصاصات الفنية الافتراضية المقدمة من برنامج i-Draw

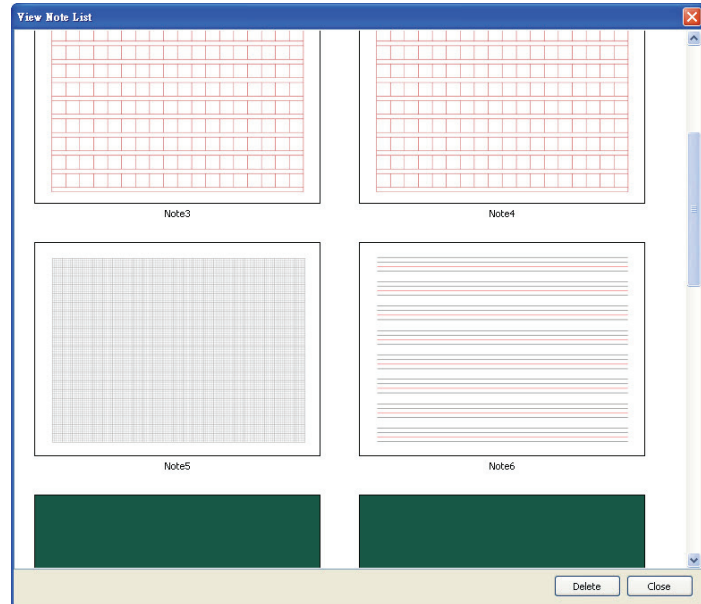
ج- قائمة الملاحظة وحذفها

(١) أثناء إجراء العرض التقديمي، يتم إنشاء عدد من الملاحظات أو استخدام ملاحظات المحاضرة التي تم إعدادها سابقاً. ويمكن التحقق من إجمالي عدد الملاحظات والصفحة الحالية في الجزء العلوي الأيمن من إطار الملاحظة

4/4



(٢) قائمة الملاحظة: كما ورد آنفاً في الفصل ٥ اضغط وتحقق من جميع الملاحظات التي أنشئت حتى الآن في د- (٥) في صفحة ١١ و هـ- (٨) في صفحة ١٥.

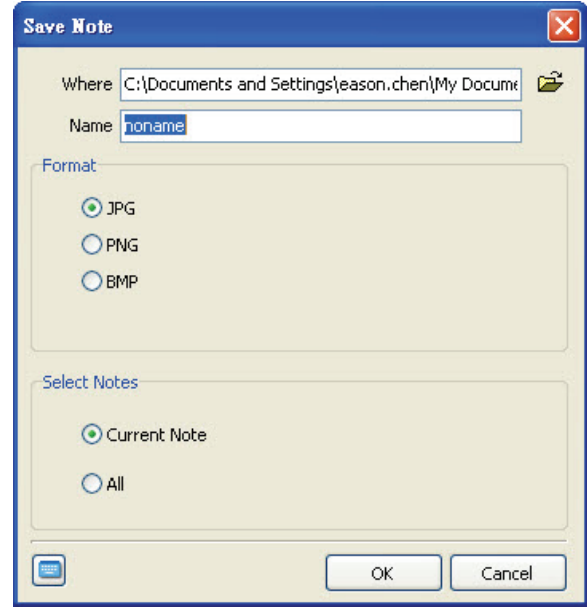


- (٣) للانتقال إلى ملاحظة محددة، انقر فوقها مرتين باستخدام قلم D-Point أو الماوس.
 (٤) لحذف ملاحظة، حددها وانقر فوق الزر 'Delete' (حذف) بالمربع.
 (٥) لحذف عدد من الملاحظات، استخدم وظيفة السحب في قلم D-Point أو الماوس.
 اسحب منطقة معينة بحيث تتضمن الملاحظات المطلوب حذفها.
 انقر فوق الزر 'Delete' (حذف).

د- حفظ ملاحظة وطباعتها

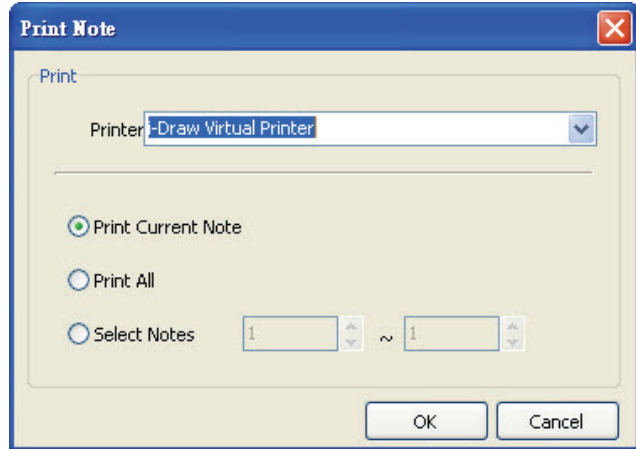
(١) Save Note (حفظ ملاحظة)

- أ- يمكن حفظ ملاحظات العرض التقديمي بتنسيق ملف صورة. انقر فوق القائمة الرئيسية ثم 'Save note' (حفظ ملاحظة). ارجع إلى الفصل ٥ و صفحة ١٧
- ب- حدد المجلد المراد حفظ الملاحظة فيه وأدخل اسم الملف.
- ج- حدد تنسيق ملف صورة وحدد الملاحظة الحالية أو كل الملاحظات.
- د- انقر فوق 'Confirm' (تأكيد).



(٢) Print Note (طباعة الملاحظة)

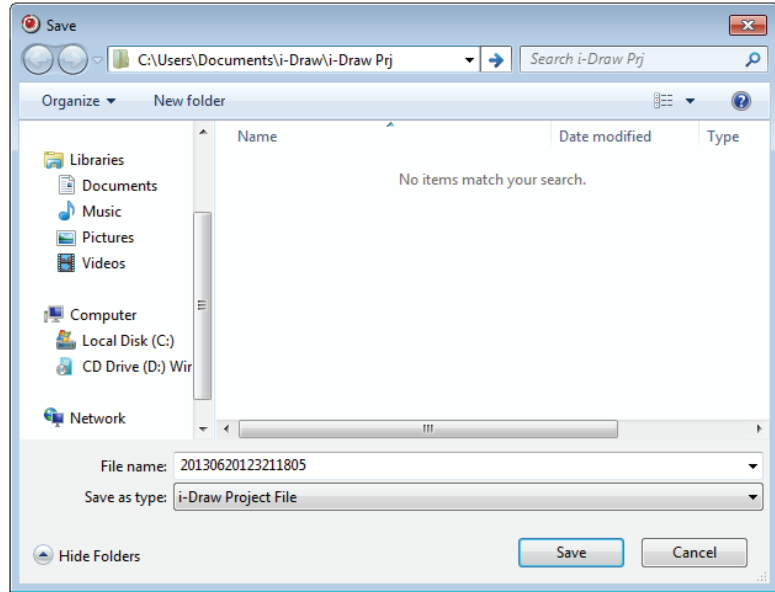
- أ- يمكن طباعة ملاحظات العرض التقديمي. انقر فوق القائمة الرئيسية ثم 'Print Note' (طباعة ملاحظة). ارجع إلى الفصل ٥ و صفحة ١٧.
- ب- حدد الطابعة الموصلة بجهاز الكمبيوتر.
- ج- اختر الملاحظات المطلوب طباعتها. يمكنك تحديد الملاحظة الحالية أو كل الملاحظات وأرقامها باستخدام خيار الطباعة.
- د- انقر فوق 'Confirm' (تأكيد).



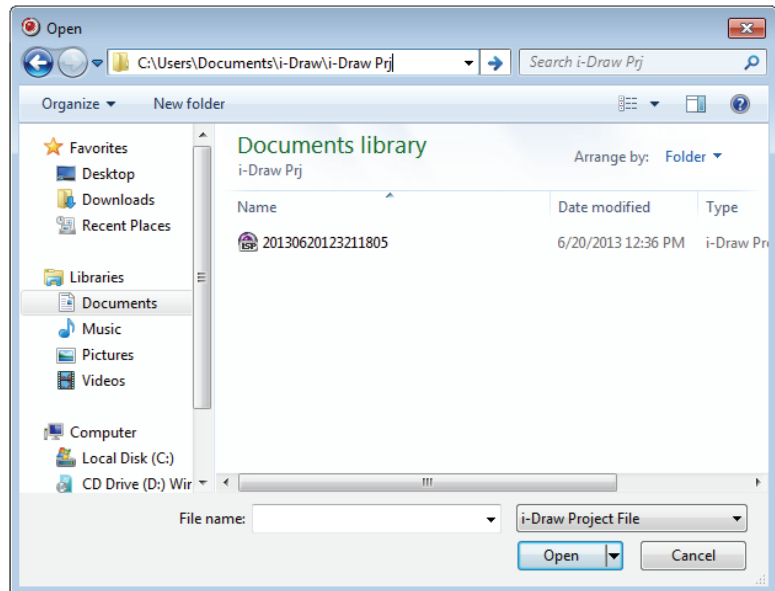
هـ حفظ العرض التقديمي وفتحه

(١) يتم حفظ العرض التقديمي كملف يمكن استخدامه مع عرض تقديمي آخر في جهاز كمبيوتر آخر. ولا يُشترط في جهاز الكمبيوتر إلا تثبيت برنامج i-Draw.

- أ- لحفظ العرض التقديمي، انقر فوق 'save' (حفظ) في القائمة الرئيسية. ارجع إلى الفصل ٥. و صفحة ١٧.
- ب- يظهر عندئذٍ مربع حوار. لتحديد المجلد وإدخال اسم الملف.
- انقر فوق 'Save' (حفظ) لحفظ الملف بتنسيق ist. في المجلد.





ج- افتح المجلد الذي تم حفظ العرض التقديمي فيه. ويمكن العثور على الملف باستخدام أيقونة ملف i-Draw.



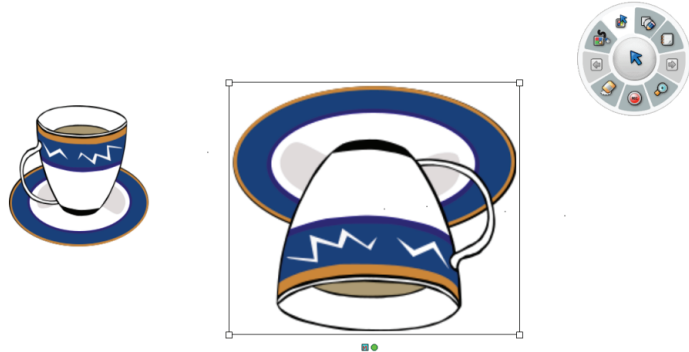
د- لفتح العرض التقديمي، يمكنك استخدام وظيفة البحث في نظام التشغيل Windows أو قائمة 'open' (فتح) في i-Draw. عند استخدام وظيفة البحث في Windows، ابحث عن ملف العرض التقديمي في المجلد وانقر فوقه مرتين. عند استخدام قائمة 'Open' (فتح) ببرنامج i-Draw، انقر فوق قائمة 'Open' (فتح). حدد الملف وانقر فوق الزر 'Open' (فتح). ارجع إلى الفصل ٥. و صفحة ١٧.

- (٢) تدعم قائمة 'Save As' (حفظ باسم) في برنامج i-Draw حفظ العرض التقديمي الحالي باسم آخر.
- (٣) لبدء عرض تقديمي جديد بعد إنهاء العرض الحالي، انقر فوق قائمة 'New Presentation' (عرض تقديمي جديد) وتابع تشغيل عرض تقديمي جديد. ارجع إلى الفصل ٥ و صفحة ١٧. قبل بدء تشغيل العرض التقديمي الجديد، يظهر مربع حوار للاستفسار عما إذا ما كنت ترغب في حفظ العرض التقديمي السابق أم لا. انقر فوق 'Yes' (نعم) أو 'No' (لا).

و- الكائنات

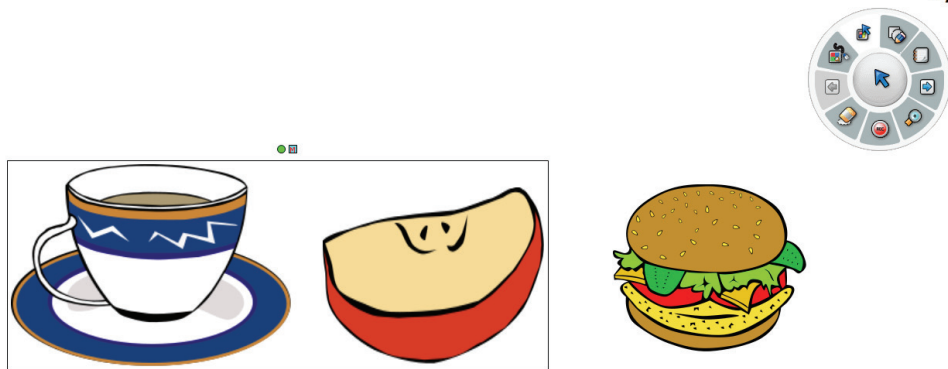
- يمكن التعامل مع القصاصات الفنية أو الرسومات التي تنشئها ككائنات حتى تتمكن من ضبط حجمها أو تدويرها أو سحبها حسبما تريد.
- أ- للتبديل إلى Object Control Mode (وضع التحكم في الكائنات)، انقر على أيقونة التحكم في الكائنات بشريط الأدوات. ارجع إلى الفصل ٥. د- (٢) صفحة ٩ و هـ- (١٢) صفحة ١٦.
- ب- بعد الدخول إلى وضع التحكم في الكائنات، يتغير لون خلفية القائمة () ويصبح شكل المؤشر في وضع تحديد الكائنات، ويتغير الزر إلى ().
- ج- انقر على الكائن المطلوب تعديل شكله، وستظهر الخطوط الداعمة حول الكائن المحدد وسيبدو مثل كائن Power Point. وفي هذه الحالة، يمكنك تعديل شكل الكائن.
- د- في ما يلي نموذج صورة توضح إجراء تغيير شكل الكائن. يتغير الشكل الأصلي للفنان في هذا الوضع.

1/1



- هـ- إذا أردت معالجة العديد من الكائنات في وقت واحد، كما هو الحال في تطبيق Power Point، اسحب المنطقة التي توجد بها الكائنات المستهدفة وعدّل شكلها.
- يمكن تحديد عدة كائنات مرة واحدة.

1/2



و- يوفر برنامج i-Draw قائمة منبثقة للتحكم في الكائنات. انقر بزر الماوس الأيمن فوق منطقة الكائنات المحددة. تنبثق القائمة التالية للتحكم في الكائنات.

- Copy (نسخ): نسخ كائن محدد إلى
- Paste (لصق): لصق كائن تم نسخه أو قصه.
- Delete (مسح): حذف كائن محدد.
- Select all (تحديد): تحديد كل الكائنات في الملاحظة الحالية.
- Reset to initial shape (إعادة ضبط إلى الشكل الأولي): إعادة ضبط الكائن المحدد على الشكل الأولي.




- Cut (قص): قص كائن محدد.


ز- استخدام وظيفة المحاة

(١) يوفر برنامج i-Draw ثلاثة وظائف للمحاة: محو الكل ومحو كائن ومحو منطقة


أ- Erase all (محو الكل)

انقر فوق الزر 'Erase all' (محو الكل) []. يتم عندئذٍ محو كل القصاصات الفنية والنصوص، لكن تظل الخلفية كما هي. ارجع إلى الفصل ٥ د-(٨) صفحة ١٢ و هـ-(٧) صفحة ١٥.

ب- Erase object (محو كائن)

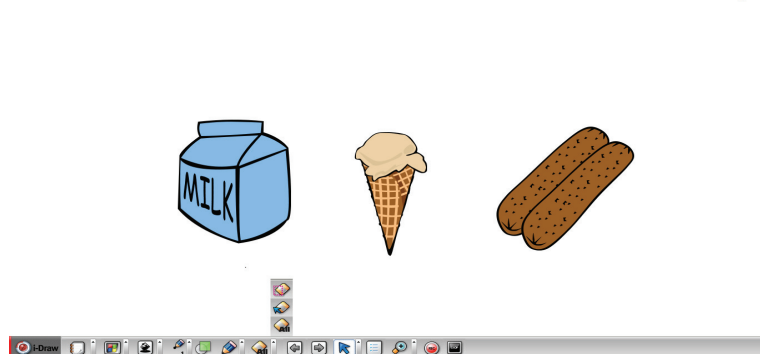
انقر فوق 'Erase object' (محو كائن) [] وانقر فوق قصاصة فنية أو رسم في الملاحظة. سيتم عندئذٍ محو القصاصات الفنية والرسم على الترتيب. ارجع إلى الفصل ٥ د-(٨) صفحة ١٢ و هـ-(٧) صفحة ١٥. ارجع إلى الفصل ٦ و صفحة ٢٤ لتحديد كائنات.

ج- Erase region (محو منطقة)

انقر فوق 'Erase region' (محو منطقة) [] واسحب المنطقة التي توجد بها القصاصات الفنية أو الرسومات المطلوب محوها.

بعد النقر فوق 'Erase region' (محو منطقة)، يصبح مؤشر الماوس على شكل صليب (). وفي حالة سحب منطقة، تُعرض المنطقة المحددة على شكل مستطيل ذي أضلاع متقطعة. وبعد سحبها، تختفي كل الكائنات في المستطيل فوراً.

1/1



د- المحو باستخدام قائمة الكائنات

كما هو موضح في القسم و-، يمكن محو الكائنات بالنقر فوق الزر 'delete' (حذف) في قائمة الكائنات.

الفصل ٧: وظائف إضافية

يوفر i-Draw العديد من الوظائف لإضفاء مزيد من الفعالية أثناء العرض التوضيحي.

أ- Virtual Keyboard (لوحة المفاتيح الافتراضية)

(١) قد تحتاج في بعض الحالات إلى إدخال حروف عبر لوحة المفاتيح أثناء استخدام D-Point. يمكنك حينئذٍ إدخال حروف باستخدام لوحة المفاتيح الافتراضية التي ستظهر في نافذة.

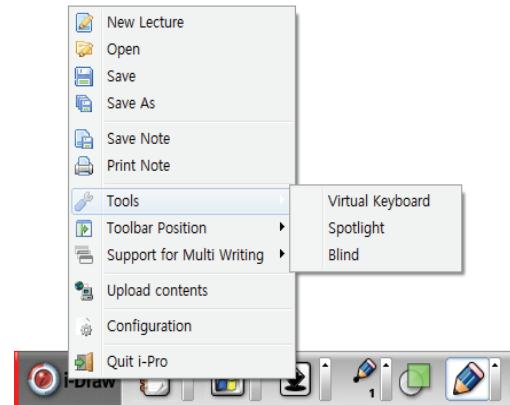
(٢) انقر فوق Virtual Keyboard (لوحة المفاتيح الافتراضية) في القائمة الفرعية من قائمة i-Draw الرئيسية، لتظهر نافذة لوحة المفاتيح الافتراضية. أدخل حروفًا بالضغط على لوحة المفاتيح الافتراضية. ارجع إلى الفصل ٥ د- (١) صفحة ٩ و هـ (١) صفحة ١٢ يتم عندئذٍ تنشيط لوحة المفاتيح الافتراضية.



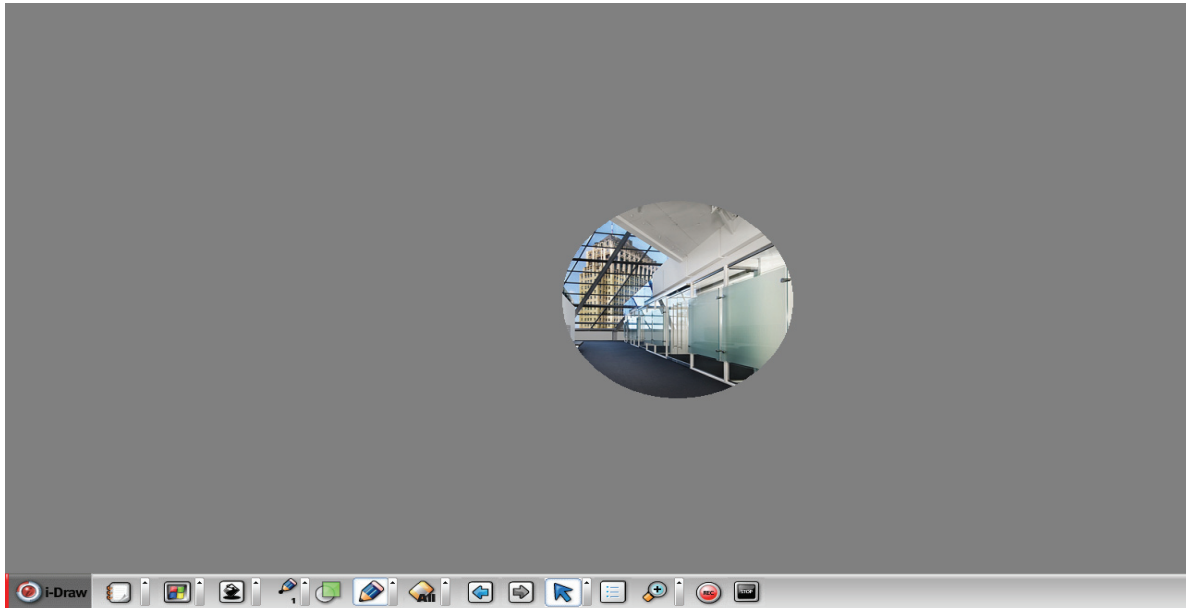
ب- Spot Light (تسليط الضوء)

(١) يقتضي الأمر أحيانًا جذب انتباه الجمهور وتمييز جزء مستهدف من ملاحظة. لذا يوفر برنامج i-Draw وظيفة لتسليط الضوء على الجزء المطلوب تمييزه.

(٢) تُنشط وظيفة تسليط الضوء بتحديد العنصر 'Spot Light' (تسليط الضوء) في القائمة الفرعية Tools (أدوات) بالقائمة الرئيسية. ارجع إلى الفصل ٥ د- (١) صفحة ٩ و هـ (١) صفحة ١٢.

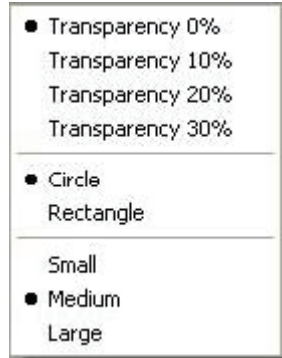


(٣) بعد تنشيط وظيفة تسليط الضوء، تتحول منطقة الملاحظة إلى اللون الرمادي الغامق الشفاف وتظهر بقعة ضوء. يمكنك تحريك بقعة الضوء بسحبها باستخدام قلم D-Point.



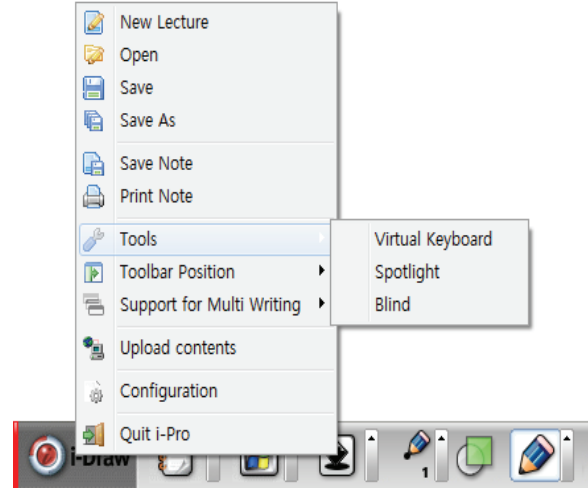
(٤) بعد تنشيط وظيفة تسليط الضوء، يظهر عنصر التحكم في بقعة الضوء ومربع إغلاق في الركن العلوي الأيمن من الملاحظة.

- Transparency 0% (الشفافية ٠%): ٠% شفافية الشاشة الرمادية
- Transparency 10% (الشفافية ١٠%): ١٠% شفافية الشاشة الرمادية
- Transparency 20% (الشفافية ٢٠%): ٢٠% شفافية الشاشة الرمادية
- Transparency 30% (الشفافية ٣٠%): ٣٠% شفافية الشاشة الرمادية
- Circle (دائرة): بقعة ضوء على شكل دائرة
- Rectangle (مستطيل): بقعة ضوء على شكل مستطيل
- Small size (صغير): بقعة ضوء صغيرة الحجم
- Medium size (متوسط): بقعة ضوء متوسطة الحجم
- Large size (كبير): بقعة ضوء كبيرة الحجم

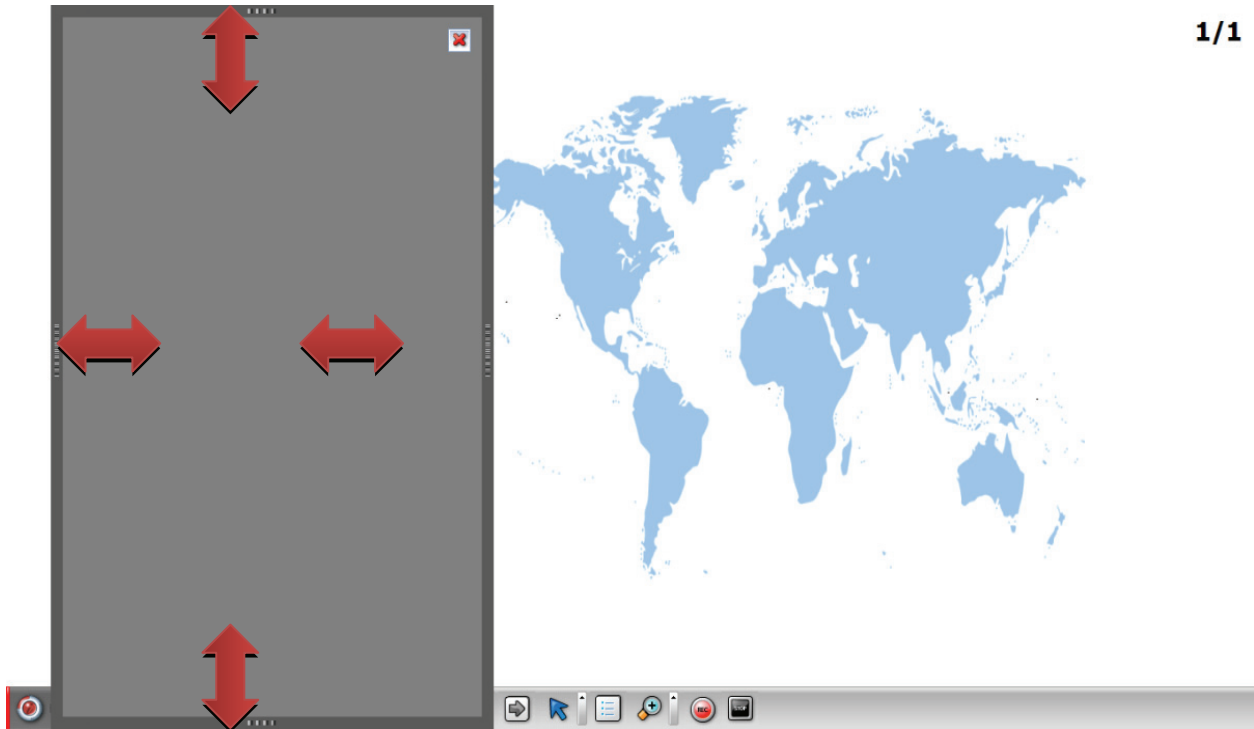


ج- Blind (الإعتماد)

- (١) على غرار ستارة النافذة الزجاجية، تؤدي وظيفة الإعتماد في i-Draw إلى إعتماد منطقة الشاشة بأكملها، ويمكن فتح الملاحظة بسحبها من أحد جوانب النافذة لكشف ذلك الجزء منها.
يمكن فتح الملاحظة من أي جانب في إطار النافذة.
- (٢) انقر فوق وظيفة Blind (الإعتماد) في قائمة Tools (أدوات) من قائمة i-Draw الرئيسية. وسيتم عندئذٍ إعتماد الملاحظة بأكملها وظهور زر إغلاق في الركن العلوي الأيمن. ارجع إلى الفصل ٥ د (١) صفحة ٩ و هـ (١) صفحة ١٢



- (٣) ضع المؤشر على أي حافة من إطار الملاحظة ليتحول رمز المؤشر إلى خط مزود برأس سهم عند طرفيه. اسحب المؤشر عندما يكون بهذه الحالة. سيتم فتح الملاحظة بقدر السحب.



1/1

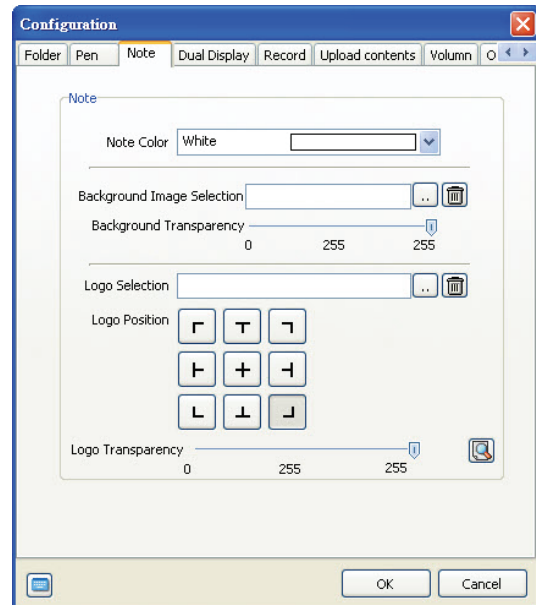
الفصل ٨: التهيئة

أ- Folder (المجلد)

بعد تثبيت برنامج i-Draw في جهاز الكمبيوتر، يتم حفظ الملاحظات والعروض التقديمية في المجلد الافتراضي "i-Draw Prj" الذي يتم إنشاؤه ضمن الدليل "Documents/i-Draw". لتغيير هذا المجلد، استخدم تهيئة Folder (المجلد). في مربع الحوار، انقر فوق 'folder' (المجلد) وحدد المجلد الذي تريده.



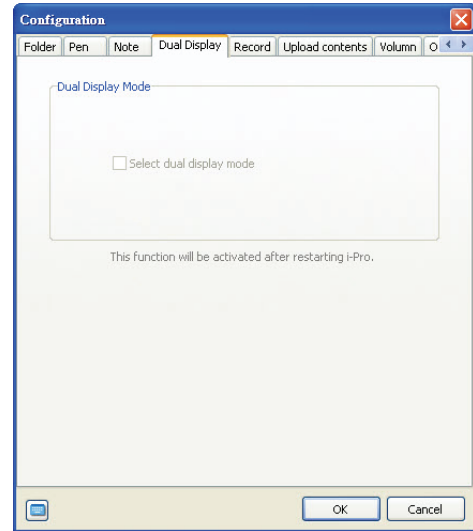
ب- Note (ملاحظة)



(١) تُستخدم هذه الوظيفة في تغيير لون خلفية الملاحظة الجديدة. انقر فوق 'note' (ملاحظة) وغير اللون. اللون الافتراضي للملاحظة هو الأبيض.

ج- العرض المزدوج

(١) استخدم إعداد Dual Display (عرض مزدوج) إذا أردت العرض لفترة ممتدة. يتيح وضع العرض المزدوج إمكانية العرض باستخدام منطقتي كتابة واسعتي النطاق. لعمل هذا الوضع، يجب توفير شاشتي عرض وقلمي D-Point. اسأل موزع D-Point للحصول على مزيد من المعلومات.

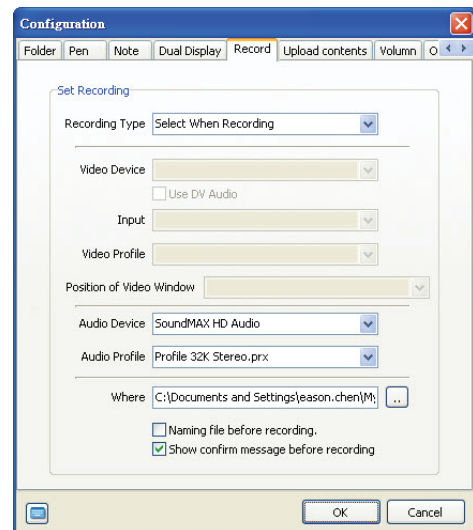


ي- التسجيل (١) لضمان عملية تسجيل دقيقة، يمكنك ضبط خواص التسجيل.

المجلد الافتراضي لحفظ العروض التقديمية هو "i-Draw Contents" ضمن مجلد Vivitek في الفهرس الأصلي. ولتغيير المجلد، أدخل مسار المجلد المطلوب في مربع الحوار.

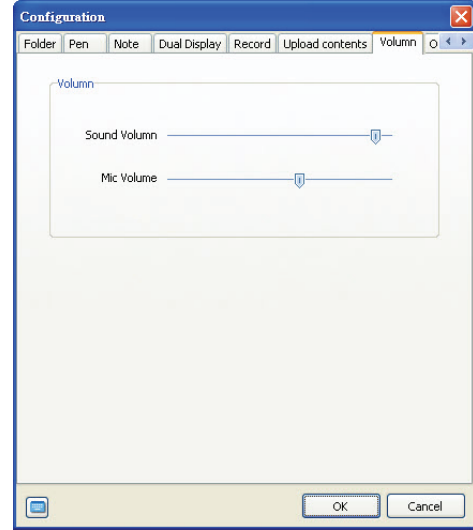
إذا أردت تعيين اسم ملف قبل التسجيل، فحدد مربع الاختيار 'Ask File Name before Recording' (طلب إدخال اسم ملف قبل التسجيل).

إذا حددت مربع الاختيار 'Confirm message before recording' (عرض رسالة تأكيد قبل التسجيل)، فسيظهر مربع حوار التأكيد قبل التسجيل.



هـ - Volume (مستوى الصوت)

يتم ضبط مستوى صوت الميكروفون ومكبر الصوت باستخدام هذا الإعداد. اسحب شريط التمرير لرفع مستوى الصوت أو خفضه.

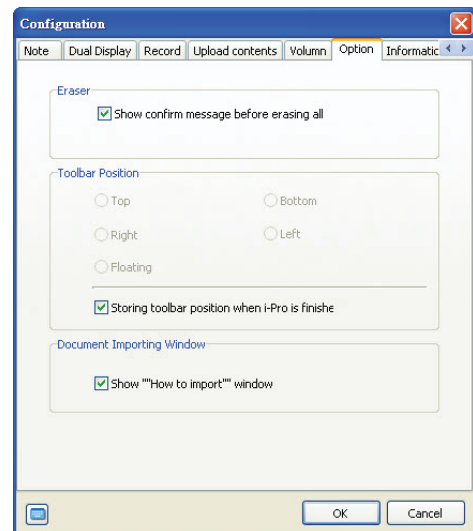
**و - Option (الخيارات)**

تحتوي قائمة الخيارات على الخيارين التاليين:

- (١) عرض رسالة تأكيد عند 'Erase All' (محو الكل): لمنع حدوث خطأ، تظهر رسالة تأكيد عند النقر على 'Erase All' (محو الكل)
- (٢) تعيين موضع شريط الأدوات

يمكنك تحديد موضع شريط الأدوات باتباع ٥ طرق. حدد موضع شريط الأدوات حسبما تُفضل. يتم حفظ شريط الأدوات عند فحص خانة الاختيار 'Storing Toolbar position when i-Draw is finished' (موضع تخزين شريط الأدوات عند انتهاء

(i-Draw



ز- معلومات الإصدار

في مربع الحوار Information (المعلومات)، يمكنك التحقق من معلومات إصدار i-Draw. وإذا لم يكن هذا الإصدار هو الأحدث؛ فانقر فوق الزر 'Update' (تحديث).

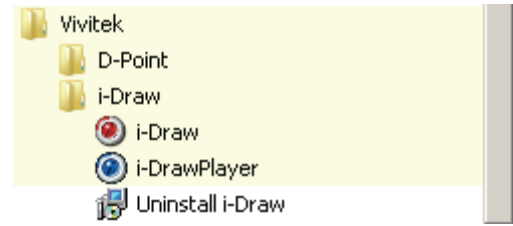


الفصل ٩ : إلغاء تثبيت برنامج i-Draw

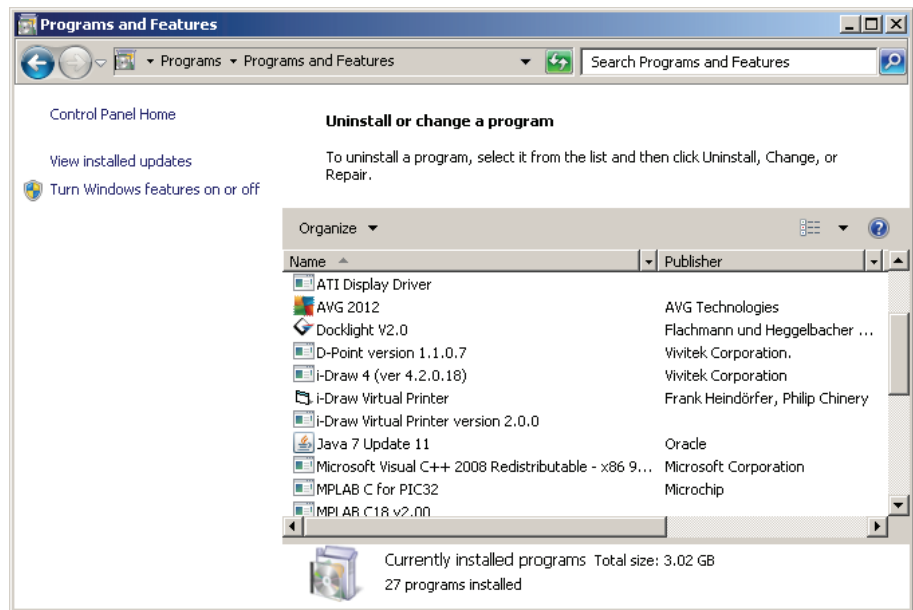
أ إلغاء تثبيت برنامج i-Draw باستخدام قائمة البرامج Windows

اعثر على مجلد Vivitek في قائمة البرامج Windows. لتجد ملف 'Uninstall i-Draw' (إلغاء تثبيت i-Draw) انقر فوق مجلد Vivitek ثم مجلد i-Draw على التوالي. ثم انقر فوق الملف لإلغاء تثبيت برنامج i-Draw.

✖ لا يتم حذف الملفات التي أنشأها المستخدمون حتى لو قمت بإلغاء تثبيت i-Draw. وإذا أردت حذفها؛ فاستخدم متصفح بحث Windows.



ب- إلغاء تثبيت برنامج i-Draw باستخدام لوحة التحكم في Windows



افتح القائمة 'Program Add/delete' (إضافة/حذف برامج) من Control Panel (لوحة التحكم) في Windows. حدد برنامج i-Draw ثم انقر فوق 'Delete' (حذف)

الفصل ١٠ : إشعار

حقوق الطبع والنشر @ خاصة بشركة Vivitek. جميع الحقوق محفوظة.
محتويات هذا الدليل قابلة للتغيير بغرض تحسين المنتج.
لا يجوز تغيير جزء من هذا الدليل أو كله أو نقله إلى أطراف أخرى دون إذن مسبق من شركة Vivitek.
معلومات عن برنامج i-Draw

للتعرف على المزيد من المعلومات والبرامج؛يرجى الاتصال بمندوب المبيعات المحلي