



**i-Draw**

Příručka k softwaru

Copyright © Vivitek corporation. Všechna práva vyhrazena.  
V zájmu vylepšování produktů se obsah této příručky může měnit.

Je zakázáno upravovat nebo přenášet tuto příručku nebo její části bez svolení společnosti Vivitek.

Informace o i-Draw

Nejnovější informace a software vám poskytne nejbližší prodejní zástupce.

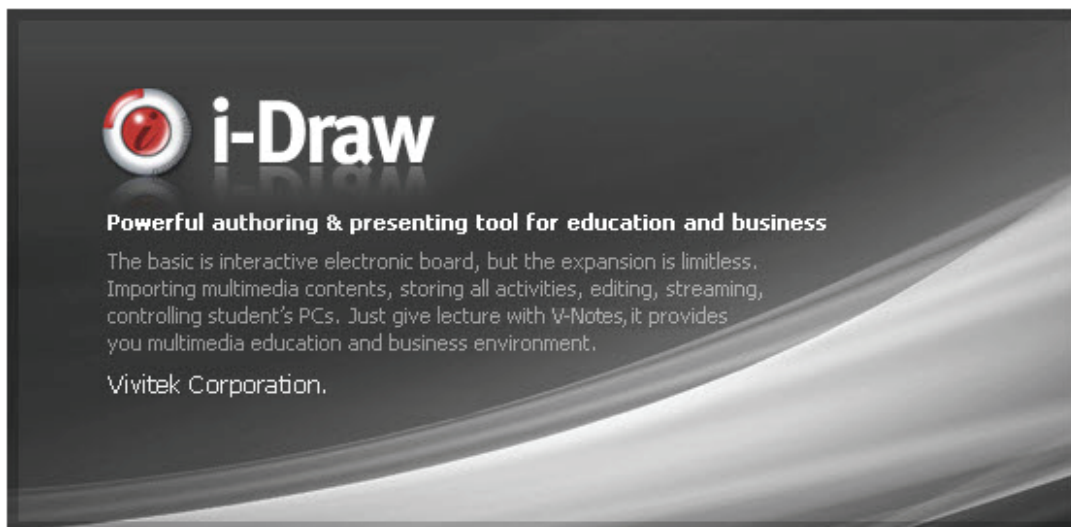
# OBSAH

Kapitola 1. Úvod.....	1
Kapitola 2. Podmínky .....	2
A. Výstrahy před použitím .....	2
B. Požadavky na PC .....	2
Kapitola 3. Instalace .....	3
A. Instalace softwaru .....	3
Kapitola 4. Spuštění programu i-Draw .....	6
A. Spuštění i-Draw přes ikonu i-Draw .....	6
B. Spuštění i-Draw z nabídky programů .....	6
C. Spuštění i-Draw z nabídky D-Point .....	7
Kapitola 5. Struktura obrazovky a hlavní funkce .....	8
A. Typ nástrojové lišty.....	8
B. Typ a poloha lišty.....	8
C. Plovoucí lišta .....	9
D. Popis nástrojů plovoucí lišty.....	9
(1) Procházení hlavní nabídky .....	9
(2) Výběr barvy a tloušťky čáry pera .....	9
(3) Přepnutí funkce .....	10
(4) Výběr průhledného režimu, pera a schématu .....	10
(5) Vytvoření poznámky .....	11
(6) O stranu výše/níže .....	11
(7) Zvětšení .....	11
(8) Záznam .....	12
(9) Guma .....	12
E. Popis pevné lišty .....	12
(1) Procházení hlavní nabídky .....	12
(2) Vytvoření poznámky .....	13
(3) Výběr barvy.....	13
(4) Ovládání tloušťky čáry.....	13
(5) Průhledný režim .....	13
(6) Výběr pera nebo schématu .....	14
(7) Výběr gumy.....	15
(8) O stranu výše/níže a seznam poznámek .....	15
(9) Zvětšení .....	15
(10) Záznam.....	16
(11) Přepnutí do režimu Windows .....	16
(12) Režim práce s objekty .....	16

F. Popis hlavní nabídky .....	17
Kapitola 6. Aplikace .....	18
A. Import dokumentů .....	18
B. Použití klipartů.....	19
C. Seznam poznámek a odstranění.....	21
D. Uložení a Print Note (Tisk Poznámky).....	22
E. Save (Uložení) a Open (Otevření) prezentace .....	23
F. Objekt .....	24
G. Použití gumy .....	25
Kapitola 7. Přídavné funkce .....	26
A. Virtual Keyboard (Virtuální klávesnice).....	26
B. Spot Light (Bodové světlo).....	26
C. Blind (Zatmívání) .....	28
Kapitola 8. Konfigurace .....	29
A. Folder (Složka) .....	29
B. Note (Poznámka) .....	29
C. Dual Display (Duální zobrazení).....	30
D. Záznam (1) Přesnost záznamu můžete zvýšit nastavením vlastností funkce záznamu. ....	30
E. Volume (Hlasitost) .....	31
F. Option (Volby).....	31
G. Informace o verzi .....	32
Kapitola 9. Odinstalování programu i-Draw .....	33
A. Odinstalování programu i-Draw pomocí nabídky Windows > Programy .....	33
B. Odinstalování programu i-Draw pomocí Ovládacích panelů Windows .....	33
Kapitola 10. Upozornění.....	34

## Kapitola 1. Úvod

"i-Draw" je software k tabulím, optimalizovaný pro D-Point. Díky nástrojům "i-Draw" a D-Point můžete využít detailní poznámkování a vaše prezentace bude efektivnější.



"i-Draw" vyniká zejména dvěma funkcemi.

1. Digitální poznámkování
2. Tvorba obsahu

"i-Draw" zajišťuje stabilní a rychlé psaní s optimalizací pro D-Point.

Užijte si působivé prezentace, vzdělávání a tvorbu obsahu s "i-Draw".

## Kapitola 2. Podmínky

### A. Výstrahy před použitím

"i-Draw" podporuje Windows XP a Vista, další operační systémy jako Mac a Linux nejsou podporovány. Používá se s programem D-Point. Je nutno, aby současně běžel program D-Point. (i-Draw se spustí pouze pokud na PC běží i D-Point. Nejprve spusťte D-Point, poté spusťte i-Draw.)

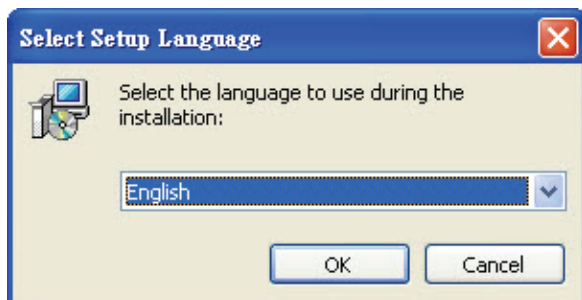
### B. Požadavky na PC

	Minimální požadavky	Doporučené požadavky
Procesor	Pentium 4, 1 GHz	Dual Core
Paměť	512 MB	1 GB
HDD	70 MB	100 MB
Grafická karta	128 MB	128 MB
OS	Windows XP, Vista, 7	Windows XP, Vista, 7
Ostatní	Mikrofon, reproduktor	Mikrofon, reproduktor

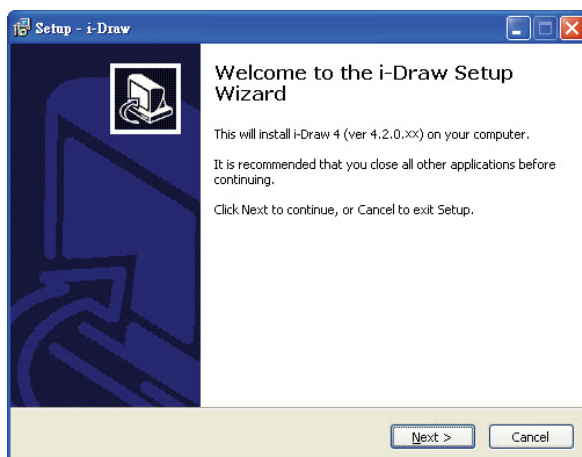
## Kapitola 3. Instalace

### A. Instalace softwaru

Vložte do jednotky CD-ROM disk s programem D-Point a klikněte na "install i-Draw (instalovat i-Draw)", poté vyberte jazyk instalace.

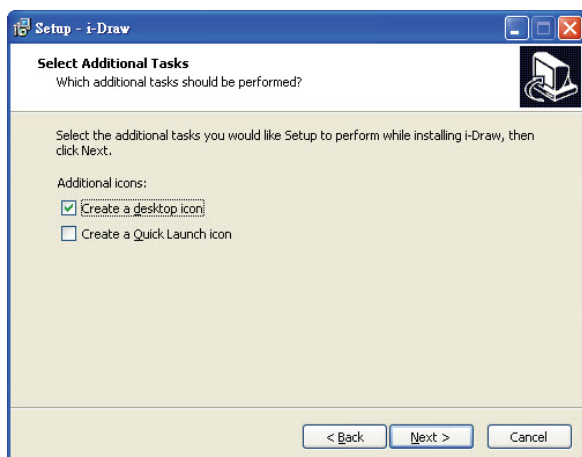


Objeví se Průvodce instalací, klikněte na "next (další)".

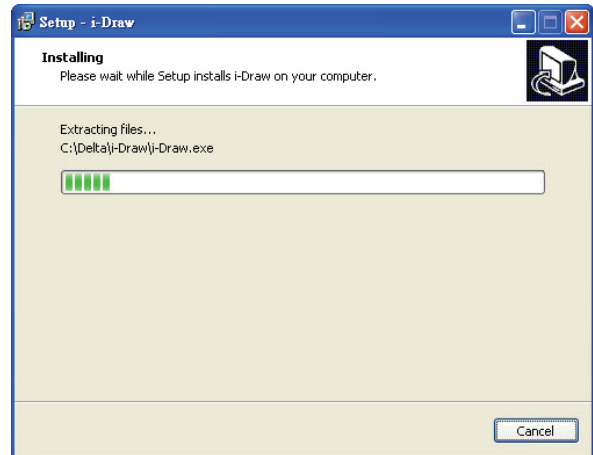
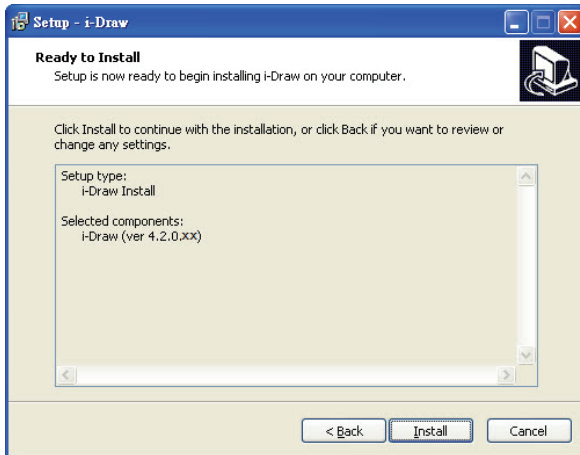


Lze vybrat, které ikony chcete při instalaci programu vytvořit. Poté klikněte na "next (další)".

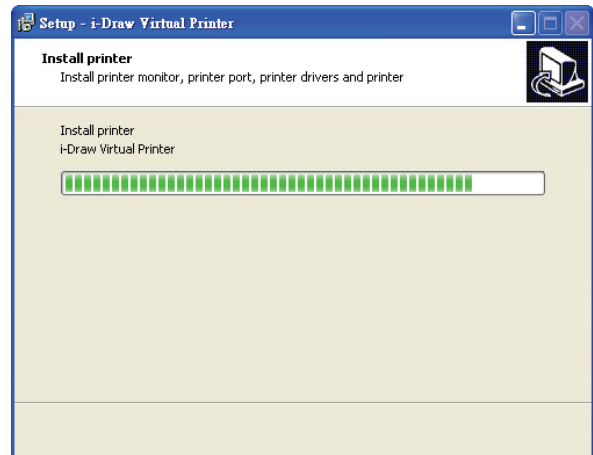
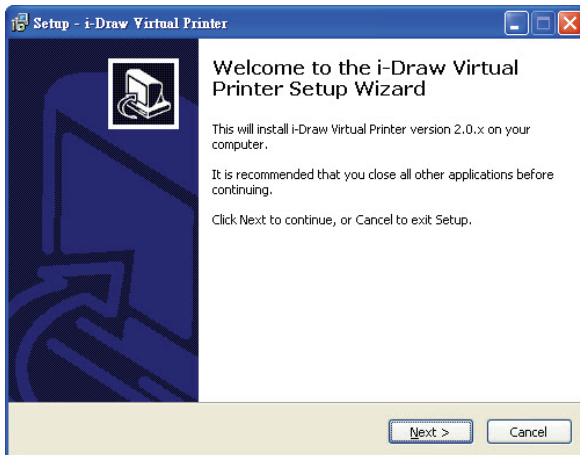
→ V této fázi můžete vytvořit ikonu na ploše nebo v panelu rychlého spuštění. Vyberte si a poté klikněte na "Next (Další)"



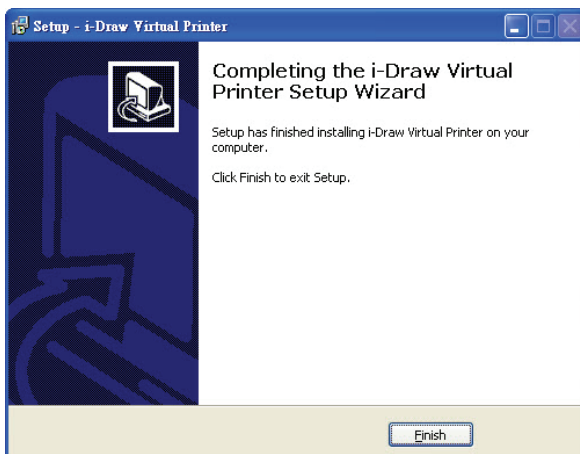
Nyní může proběhnout instalace "i-Draw". Klikněte na "installation (instalace)".



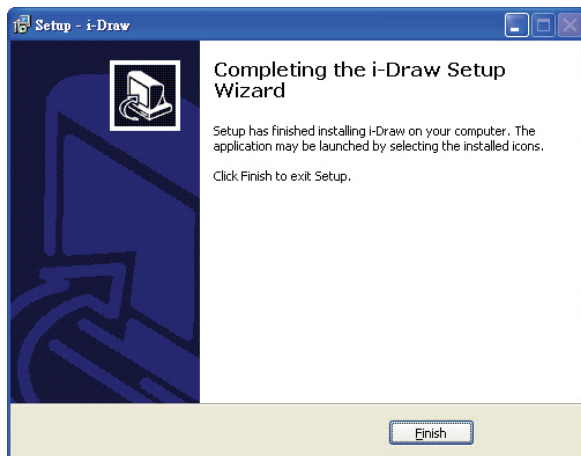
Instalujte "i-Draw Printer (i-Draw Tiskárny)" kliknutím na "next (další)".



Instalace "i-Draw Printer (i-Draw Tiskárny)" byla dokončena. Klikněte na tlačítko Finish (Dokončit).



Instalace byla dokončena. Klikněte na "Finish (Dokončit)".





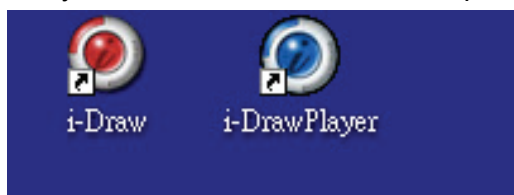
## Kapitola 4. Spuštění programu i-Draw

### Upozornění

Nejprve spusťte D-Point, poté spusťte i-Draw. Pokud spustíte i-Draw před spuštěním D-Point, zobrazí se chybové hlášení a i-Draw nefunguje.

#### **A. Spuštění i-Draw přes ikonu i-Draw**

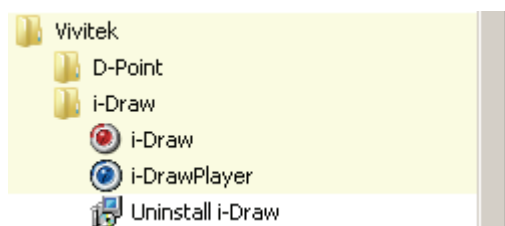
Pokud při instalaci vyberete položky "Create a desktop icon (Vytvořit ikonu na ploše)" nebo "Create a quick launch icon (Vytvořit ikonu na panelu rychlého spouštění)", vzniknou příslušné ikony i-Draw. Poté můžete i-Draw spouštět kliknutím na tyto ikony.



#### **B. Spuštění i-Draw z nabídky programů**

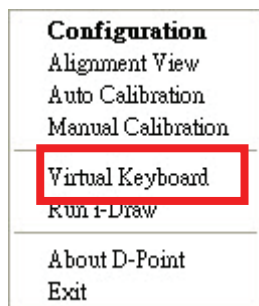
(1) Pokud byla ikona i-Draw na ploše Windows odstraněna nebo pokud jste při instalaci nevybrali položky "Create a desktop icon (Vytvořit ikonu na ploše)" a "Create a quick launch icon (Vytvořit ikonu na panelu rychlého spouštění)", lze i-Draw spustit přes nabídku Programy. Dodržte následující postup.

- a. Klikněte na "start" v liště Windows.
- b. Klikněte na "all programs (všechny programy)".
- c. Klikněte na "Vivitek" v zobrazené nabídce programů.
- d. Klikněte na "i-Draw".
- e. Objeví se nabídka i-Draw, klikněte na "i-Draw" a spustí se program i-Draw.



## C. Spuštění i-Draw z nabídky D-Point

(1) i-Draw lze spustit kliknutím na ikonu i-Draw v nabídce D-Point. Při spuštění programu D-Point se objeví ikona D-Point na liště úloh. Klikněte perem D-Point na ikonu D-Point a objeví se nabídka D-Point. V této nabídce je ikona i-Draw, klikněte na ni. Spustí se i-Draw.



## Kapitola 5. Struktura obrazovky a hlavní funkce

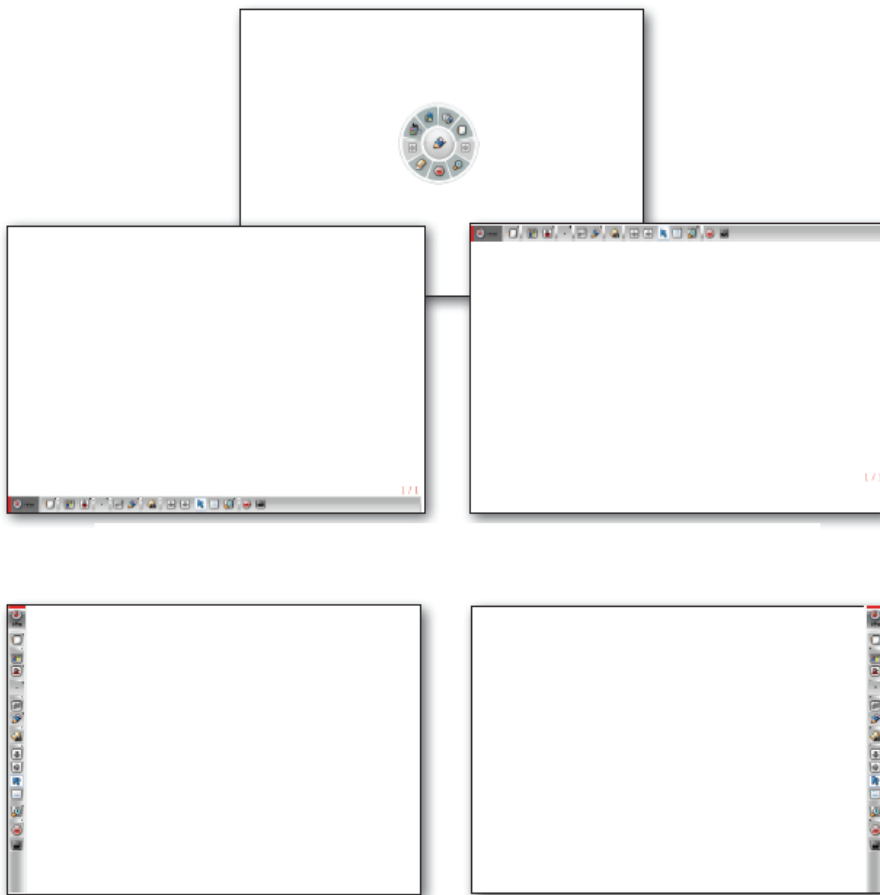
### A. Typ nástrojové lišty

#### Typy nástrojové lišty

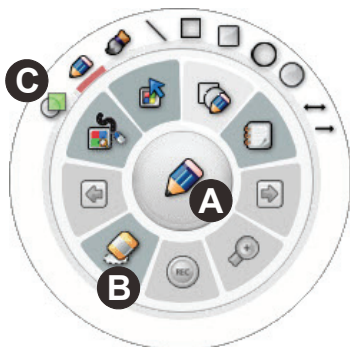
Nástrojovou lištu i-Draw lze umístit kamkoli, podle potřeb uživatele. Existuje běžná a plovoucí podoba lišty. Běžnou lištu lze umístit na kterýkoli okraj okna, zatímco plovoucí lze umístit kamkoli dle potřeby uživatele.

Typ a poloha lišty se volí v hlavní nabídce i-Draw a nastavení se uloží a platí i při příštím spuštění i-Draw.

### B. Typ a poloha lišty



## C. Plovoucí lišta



Plovoucí lišta je tvořena třemi sekcemi A, B, C, které jsou vzájemně propojeny.

Sekce A obsahuje dvě funkce

První z nich je zobrazení aktuálně používaného nástroje. Pokud vyberete Pero, zobrazí se příslušná ikona.

Druhá funkce - procházení hlavní nabídky i-Draw. Kliknutím pravým tlačítkem do této plošky zobrazíte hlavní nabídku.

Sekce B:

Nástroje a funkce i-Draw jsou seskupeny podle vzájemné podobnosti a sekce B zobrazuje ikony skupin nástrojů a funkcí.

Nejčastěji využívanými funkcemi jsou schéma, guma a přepínání režimů. Tyto skupiny funkcí lze pohodlně přepínat pouhým kliknutím na příslušnou ikonu.

Sekce C podrobně zobrazuje funkce a nástroje.

Po kliknutí na ikonu v sekci B zobrazí sekce C odpovídající ikony.

IPokud v sekci C po dobu 5 sekund nevyberete žádné ikony, sekce C se skryje.

## D. Popis nástrojů plovoucí lišty



### (1) Procházení hlavní nabídky

Hlavní nabídku v plovoucím režimu vyvoláte stisknutím sekce A na několik sekund perem D-Point nebo kliknutím pravým tlačítkem myši.







### (2) Výběr barvy a tloušťky čáry pera

Po kliknutí na tuto ikonu se v sekci C objeví nabídka 16 barev a 4 tloušťek čáry pera.

Klikněte na požadovanou barvu nebo tloušťku čáry.









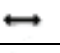



### (3) Přepnutí funkce

	Stiskem této ikony během prezentace pomocí i-Draw přepnete režim psaní do režimu okna, takže můžete používat jiný program pro Windows.
	V tomto režimu budou vaše kresby, vložené kliparty nebo schémata zpracovány jako objekty. Objekty lze otáčet, zvětšovat, kopírovat a vkládat.
	Pero a myš lze používat bez přepínání režimu.
	Poznámku lze libovolně zvětšovat.



### (4) Výběr průhledného režimu, pera a schématu

	Po kliknutí se zobrazí červené podtržení a přepne se do průhledného režimu. V tomto režimu se všechny nové kresby objeví nad pozadím, schémata a kresbami, které díky průhlednosti zůstanou viditelné. Pokud chcete průhledný režim zrušit, znovu klikněte na ikonu.
	Nástroje pera. Lze vybrat typ pera.
	Štětec. Tloušťka čáry se mění podle rychlosti tahu perem.
	Úsečka
	Obdélník
	Obdélník vyplněný barvou
	Kruh
	Kruh vyplněný barvou
	Úsečka se šipkami na obou stranách
	Úsečka se šipkou na jednom konci



Tato ikona seskupuje vytváření poznámek, klipartů, import dokumentů a pořizování snímků obrazovky.

## (5) Vytvoření poznámky

	Je vytvořena nová poznámka. Barva pozadí se nastavuje v "configuration menu (konfigurační nabídce)"
	Pozadí tabule s křídou
	Pozadí hudebního stylu
	Pozadí anglického stylu
	Pozadí s rukopisem
	Pozadí s grafikou
	Import všech běžných souborů.
	Vložení klipartu do poznámky.
	Import libovolného obrazového souboru.
	Zobrazení seznamu poznámek



## (6) O stranu výše/níže

Přesun v rámci poznámek. K dispozici pouze pokud je vloženo více poznámek.



## (7) Zvětšení

Zvětšení vybrané části poznámky nebo celé poznámky v rozsahu 100 % až 400 %. Velikost a poloha všech objektů tvořících poznámku se zvětší v zadaném poměru.

<b>100%</b>	Obnovení původní velikosti
<b>200%</b>	Zvětšení na 200 %
<b>300%</b>	Zvětšení na 300 %
<b>400%</b>	Zvětšení na 400 %
	Zvětšení vybrané oblasti. Pokud chcete obnovit původní velikost, klikněte na "100"
	Stupně zvětšení a zmenšení obsahu obrazovky



## (8) Záznam




To, co během prezentace napíšete do poznámek, se uloží jako videosekvence

※ To, co během prezentace napíšete do poznámek, se uloží jako videosekvence.



## (9) Guma

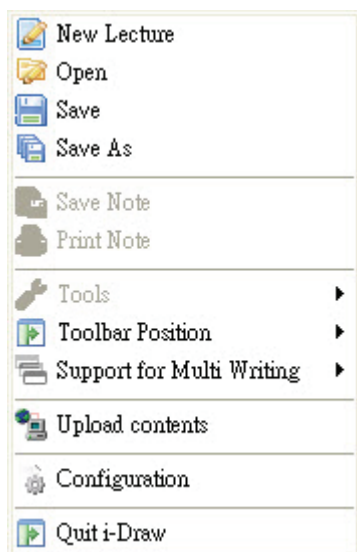
Nástroje pro mazání objektů. Lze mazat všechny objekty nebo jen část.

	Vymazání všech objektů z poznámky
	Vymazání vybraných objektů
	Vymazání oblasti: budou vymazány objekty ve vybrané oblasti

## **E. Popis pevné lišty**

Lištu lze umístit na libovolný okraj okna, tvar a funkce se přitom nemění.

### (1) Procházení hlavní nabídky









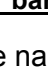




Hlavní nabídku v plovoucím režimu vyvoláte kliknutím na ikonu i-Draw perem D-Point nebo kliknutím pravým tlačítkem myši.

## (2) Vytvoření poznámky

Na 0,3 s klikněte na níže uvedenou ikonu a objeví se nabídka vytvoření poznámky. K vytvoření výchozí poznámky krátce klikněte na ikonu nebo na lištu u ikony.



	Je vytvořena nová poznámka. Barva pozadí se nastavuje v "configuration menu (konfigurační nabídce)"
	Pozadí tabule s křídou
	Pozadí hudebního stylu
	Pozadí anglického stylu
	Pozadí s rukopisem
	Pozadí s grafikou
	Import všech běžných souborů.
	Vložení klipartu do poznámky.
	Import libovolného obrazového souboru.
	Zobrazení seznamu poznámek
	Druhá možnost nabídky.

## (3) Výběr barvy

Klikněte na barevnou ikonu nebo barevnou paletu u ikony barvy, objeví se nabídka barev.



## (4) Ovládání tloušťky čáry

Klikněte na ikonu tloušťky čáry, zobrazí se aktuální tloušťka čáry. Tloušťku čáry nastavíte po kliknutí na ikonu ovládání tloušťky čáry vedle ikony tloušťky čáry. Objeví se posuvník, stačí přetažením změnit jeho polohu.



## (5) Průhledný režim

Kliknutím přepnete z normálního režimu psaní do průhledného režimu. V tomto režimu se všechny nové kresby objeví nad pozadím, schémata a kresbami, které díky průhlednosti zůstanou viditelné. Pokud chcete průhledný režim zrušit, znovu klikněte na ikonu.










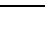
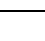
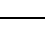


## (6) Výběr pera nebo schématu

Nabídku Pero/Schéma procházíte dvěma způsoby. Můžete stisknout ikonu Pero/Schéma nebo kliknout na ikonu prohlížeče u ikony Pero/Schéma.



V nabídce prohlížeče lze vybírat schémata nebo pero. Po výběru pera nebo schémat se v ikoně Pero/Schéma objeví vybraná ikona.





	Nástroje pera. Lze vybrat typ pera.
	Štětec. Tloušťka čáry se mění podle rychlosti tahu perem.
	Úsečka
	Obdélník
	Obdélník vyplněný barvou
	Kruh
	Kruh vyplněný barvou
	Úsečka se šipkami na obou stranách
	Úsečka se šipkou na jednom konci
	Druhá možnost nabídky.

**(7) Výběr gummy**

Na chvíli stiskněte ikonu gummy a objeví se dílčí nabídka gummy, nebo klikněte na lištu nabídky prohlížeče u ikony gummy.






Po výběru typu gummy v dílčí nabídce se v ikoně Guma objeví ikona vybrané gummy.

	Vymazání všech objektů z poznámky
	Vymazání vybraných objektů
	Vymazání oblasti: budou vymazány objekty ve vybrané oblasti
	Druhá možnost nabídky.

**(8) O stranu výše/níže a seznam poznámek**

Funkce přechodu na předchozí/následující stránku. K dispozici pouze pokud je vloženo více poznámek.



	Přechod na předchozí poznámku
	Přechod na následující poznámku
	Seznam poznámek: v okně Seznam poznámek lze požadovanou poznámku otevřít dvojitým kliknutím a lze ji také odstranit

**(9) Zvětšení**

Zvětšení vybrané části poznámky nebo celé poznámky v rozsahu 100 % až 400 %. Velikost a poloha všech objektů tvořících poznámku se zvětší v zadaném poměru.





## (10) Záznam

To, co během prezentace napíšete do poznámek, se uloží jako videosekvence Tato funkce podporuje vytváření obsahů prezentací a použití v on-line službě.

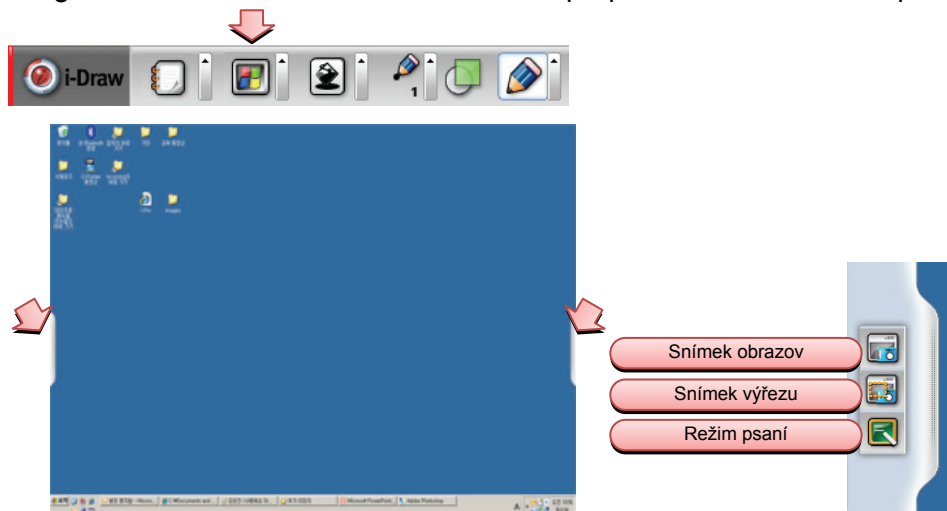


※ Záznam programem i-Draw funguje pouze pokud je na počítači instalován Windows Media Encoder společnosti Microsoft

	Ikona začátku záznamu: po kliknutí se tato ikona aktivuje a již ji nelze aktivovat znovu.
	Ikona konce záznamu: tato ikona se stane funkční až po zahájení záznamu.

## (11) Přepnutí do režimu Windows

Program i-Draw není ukončen, ale můžete přepnout do Windows a spouštět jiné aplikace.

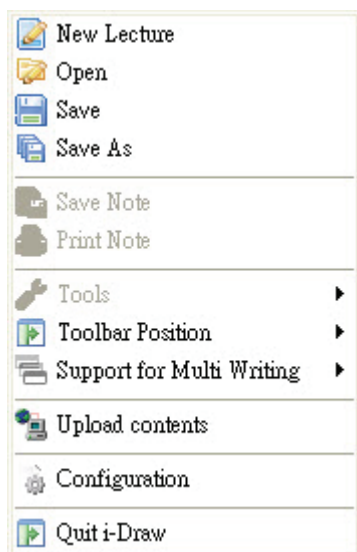


## (12) Režim práce s objekty

V tomto režimu budou vaše kresby, vložené kliparty nebo schémata zpracovány jako objekty. Objekty lze otáčet, zvětšovat, kopírovat a vkládat.



## F. Popis hlavní nabídky



New Lecture (Nová prezentace): spuštění nové prezentace
Open (Otevřít): otevření uložených poznámek k prezentaci
Save (Uložit): uložení aktuální prezentace
Save as (Uložit jako): uložení aktuální poznámky pod zadaným názvem
Save note (Uložit poznámku): uložení poznámky ve formátu obrázku
Print note (Tisk poznámky): tisk poznámky
Tools (Nástroje): výběr virtuální klávesnice, bodového světla, zatemnění.
Toolbar Position (Poloha lišty nástrojů): výběr polohy lišty v rámci okna
Configuration (Konfigurace): nastavení konfigurace i-Draw
Quit i-Draw (Ukončit program): ukončení programu i-Draw

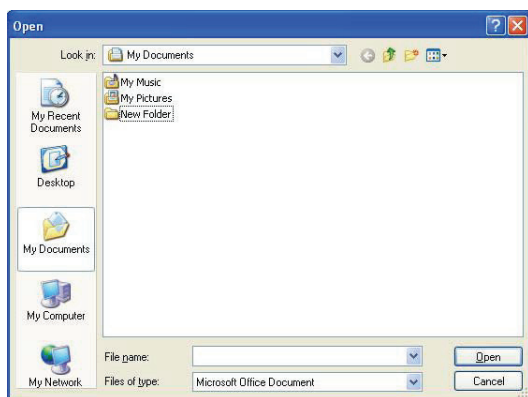
## Kapitola 6. Aplikace

### A. Import dokumentů

i-Draw nabízí 5 pozadí (viz *Kapitola 5. D-(5) na straně 11 a E-(2) na straně 13*), které můžete využít. Kromě toho lze použít 350 výchozích klipartů a importovat dokumenty Microsoft Office.

Při importu dokumentů Microsoft Office dodržte níže uvedený postup.

- Dle popisu v kapitole *D-(5) na straně 11 a E-(2) na straně 13 kapitoly 5* klikněte na "import documents (import dokumentů)".
- Objeví se následující okno a bude otevřen importovaný soubor.



- Po otevření vybraného souboru klikněte v nabídce na "print (tisk)", jako byste skutečně tiskli.
- Po dokončení "print (tisku)" ukončíte "every opened applications (všechny otevřené aplikace)". Při použití "i-Draw" se automaticky nastaví výchozí tiskárna "i-Draw Printer (i-Draw Tiskárny)", viz následující obrázek.

Tato virtuální tiskárna umožňuje import všech na počítači dostupných dokumentů jak v "Windows mode (Režimu Windows)" tak i v "Intelligent mode (Inteligentním režimu)" přes tisk u "i-Draw Printer (i-Draw Tiskárny)".



e. k importu dokumentů Microsoft Office musíte mít na PC instalovaný a funkční Microsoft Office. Lze importovat "Office-Dokument (Dokument Office)" i "PDF file (Soubor PDF)"

## B. Použití klipartů

i-Draw nabízí pro vaše prezentace základní kliparty a také možnost přidání uživatelských.

Dodržte postup použití klipartů.

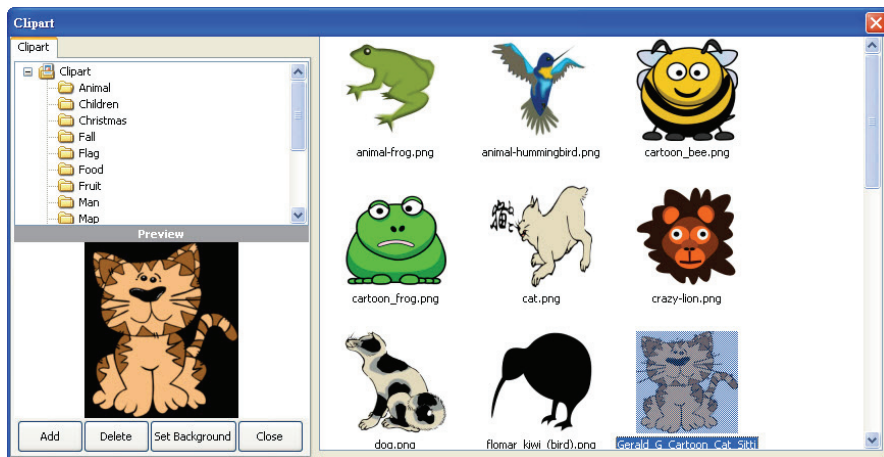
a. Klikněte na ikonu klipartu [ikonu klipartu]. Viz *Kapitola 5. D-(5) na straně 11 a E-(2) na straně 13.*

b. Objeví se okno Klipart

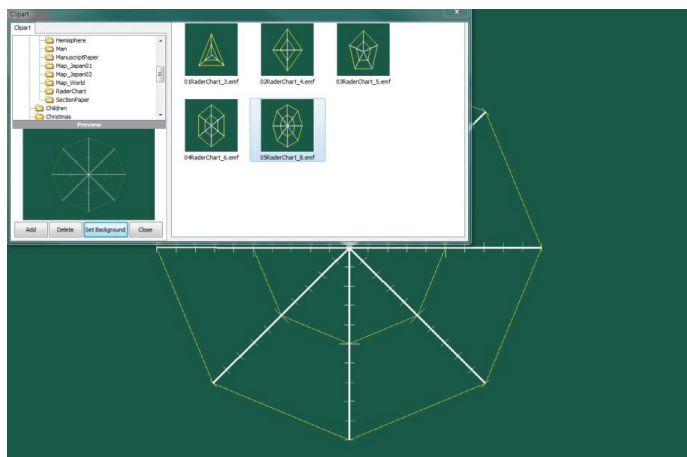
c. Vyberte adresář s kliparty a napravo se objeví náhled klipartů. Kliknutím na náhled můžete zobrazit zvětšený náhled klipartu.



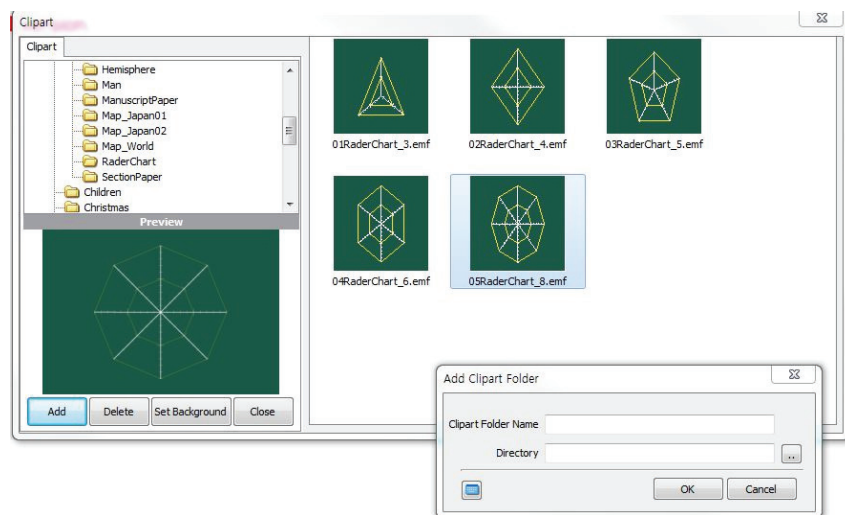
d. Dvojitým kliknutím nebo přetažením jednoho z klipartů do oblasti poznámky do ní vložíte klipart.



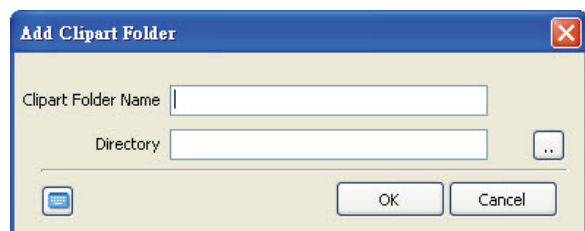
- e. Pokud chcete klipart použít jako pozadí, vyberte jej a klikněte na "set background (nastavit pozadí)". Ke každé poznámce lze jako klipart nastavit pouze jeden klipart.



- f. Přidání klipartu: Klikněte na "Add (Přidat)", uživatelský klipart bude přidán do složky, kde má i-Draw kliparty, poté se objeví okno.



- g. Klikněte na Browser (Procházet) [prohlížeč ikonu tlačítka] a objeví se okno.  
Výběr složky s kliparty a zadání názvu složky s kliparty. Klikněte na "Confirm (Potvrdit)".  
Ve složce, kde má i-Draw kliparty, vznikne složka s kliparty.  
Nezapomeňte do složky, kde má i-Draw kliparty, přidat i podsložky vybrané složky.



- h. Přidaná složka s kliparty je dostupná, dokud neodstraníte složku s kliparty.  
i. Přidanou složku s kliparty odstraníte tak, že ji vyberete a kliknete na "delete (odstranit)". Kliparty programu i-Draw odstranit nelze

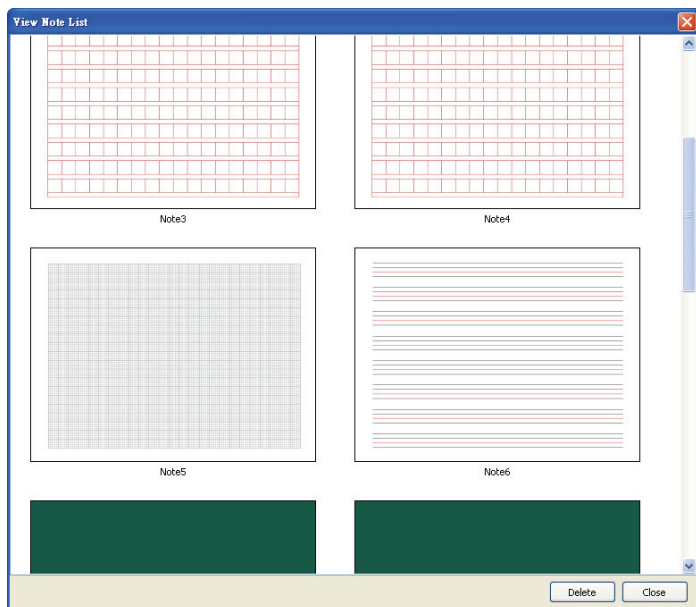
### C. Seznam poznámek a odstranění

- (1) Během prezentace vytvoříte poznámky nebo využijete předem připravené poznámky. Celkový počet poznámek a číslo aktuální strany se zobrazuje vpravo nahoře v rámečku poznámky

4/4



- (2) Note List (Seznam poznámek): Vysvětlení v *Kapitole 5. D-(5) na straně 11 a E-(8) na straně 15*, klikněte a máte přehled o všech zatím vytvořených poznámkách.

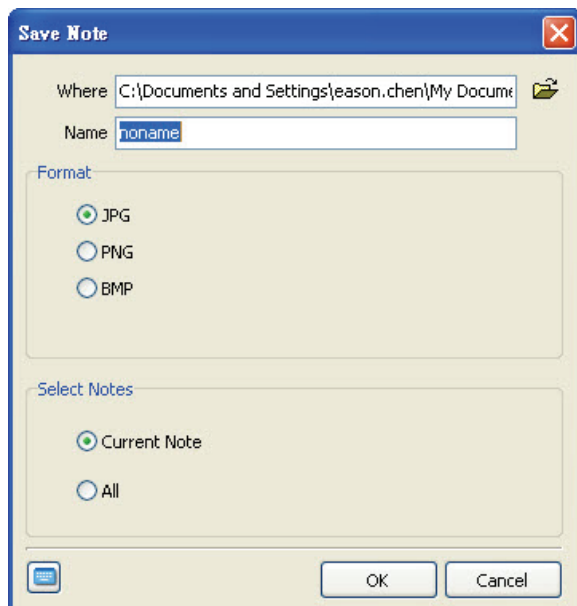


- (3) Na vybranou poznámku se přesunete dvojitým kliknutím na ni perem D-Point nebo myší.  
(4) Poznámku odstraníte tak, že ji vyberete a kliknete na "Delete (Odstranit)".  
(5) Více poznámek odstraníte po vybrání tažením pera D-Point nebo myši. Přetažením přes vybranou oblast vyberte poznámky, které chcete odstranit. Klikněte na "Delete (Odstranit)".



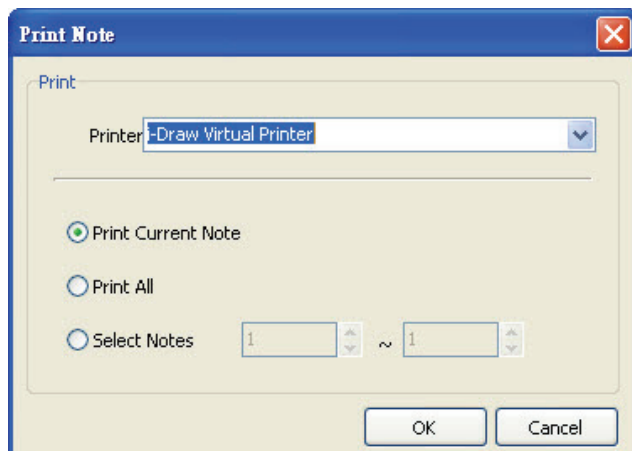
## D. Uložení a Print Note (Tisk Poznámky)

### (1) Save Note (Uložení poznámky)



- Poznámky vložené do prezentace lze uložit jako obrázky. Klikněte na hlavní nabídku a pak na "Save note (Uložit poznámku)". Viz *Kapitola 5. F na straně 17*
- Určete složku, kam se má soubor uložit, a zadejte název souboru.
- Vyberte formát obrázkového souboru a vyberte aktuální poznámka nebo všechny.
- Klikněte na "Confirm (Potvrdit)".

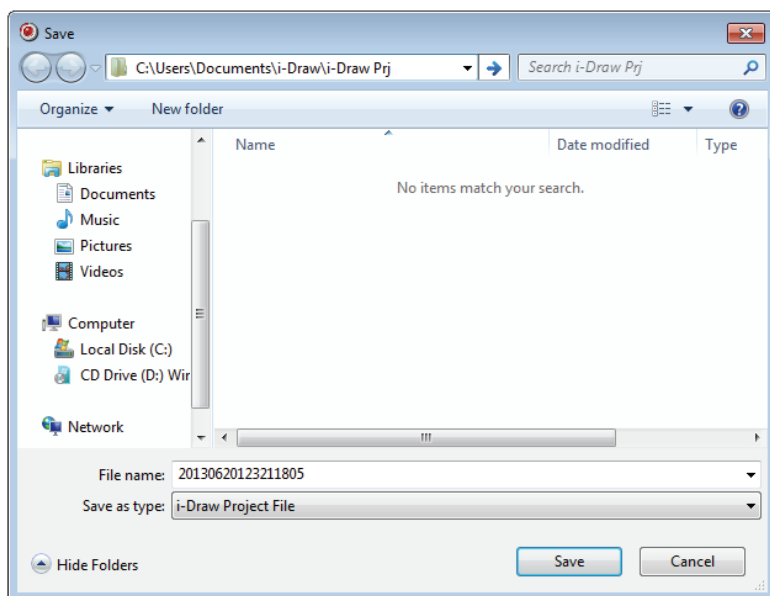
### (2) Print Note (Tisk poznámky)



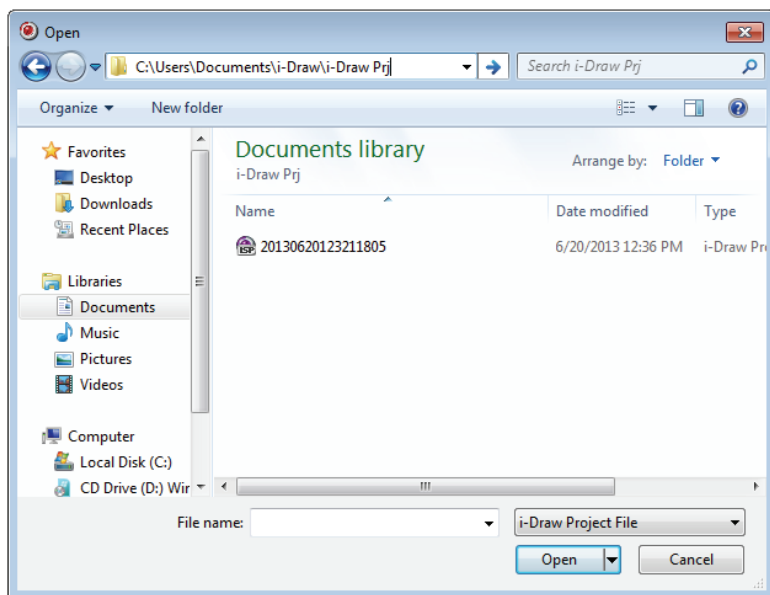
- Máte možnost tisku poznámek k prezentaci. Klikněte na hlavní nabídku a pak na "Print note (Tisk poznámky)". Viz *Kapitola 5. F na straně 17*.
- Vyberte tiskárnu připojenou k počítači.
- Vyberte poznámky, které chcete tisknout. Pro tisk můžete vybrat aktuální poznámku, všechny poznámky nebo vybrané poznámky.
- Klikněte na "Confirm (Potvrdit)".

## E. Save (Uložení) a Open (Otevření) prezentace

- (1) Vaše prezentace bude uložena jako soubor a ten lze využít při jiné prezentaci i na jiném PC. Jediným požadavkem je, aby byl na PC instalován program i-Draw.
- Prezentaci uložíte kliknutím na "save (uložit)" v hlavní nabídce. Viz *Kapitola 5. F na straně 17.*
  - Zobrazí se okno. V tomto okně vyberte složku a zadejte název souboru.  
Klikněte na "Save (Uložit)", soubor bude uložen ve formátu .ist.



- Otevřete složku, do níž byla prezentace uložena. Najdete v ní soubor s ikonou i-Draw.



- Prezentaci otevřete pomocí funkce Windows Search nebo v nabídce "open (otevřít)" v i-Draw.  
Při použití funkce Windows Search vyhledejte ve složce soubor prezentace a klikněte na něj. Při použití nabídky "Open (Otevřít)" v i-Draw klikněte na nabídku "Open (Otevřít)". Vyberte soubor a klikněte na "Open (Otevřít)". Viz *Kapitola 5. F na straně 17.*



(2) Nabídka "Save As (Uložit jako)" v i-Draw umožňuje uložení aktuální prezentace pod jiným názvem.

(3) Novou prezentaci po ukončení stávající zahájíte klepnutím na nabídku "New Presentation (Nová Prezentace)". Viz *Kapitola 5. F na straně 17*. Před zahájením nové prezentace se objeví dotaz, zda chcete nebo nechcete uložit stávající prezentaci. Klikněte na "Yes (Ano)" nebo "No (Ne)".

## F. Objekt

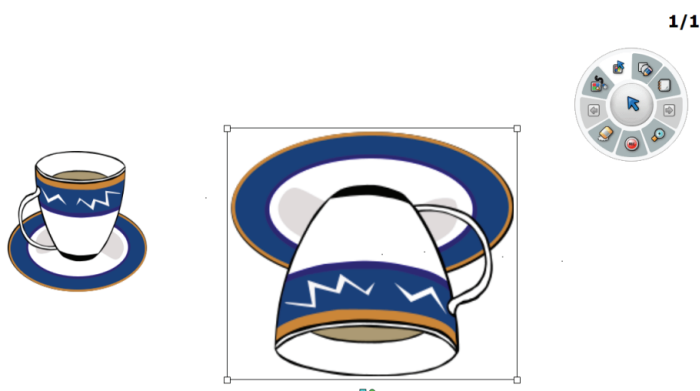
Kliparty a vaše kresby lze zpracovat jako objekty, takže je lze otáčet, zvětšovat a přetahovat.

a. Do režimu práce s objekty přejdete kliknutím na "object control menu (nabídka práce s objekty)" na liště nástrojů. Viz *Kapitola 5. D-(2) na straně 9 a E-(12) na straně 16*.

b. Po přepnutí do režimu práce s objekty se změní barva pozadí nabídky (  ) a tvar kurzoru se změní na (  ).

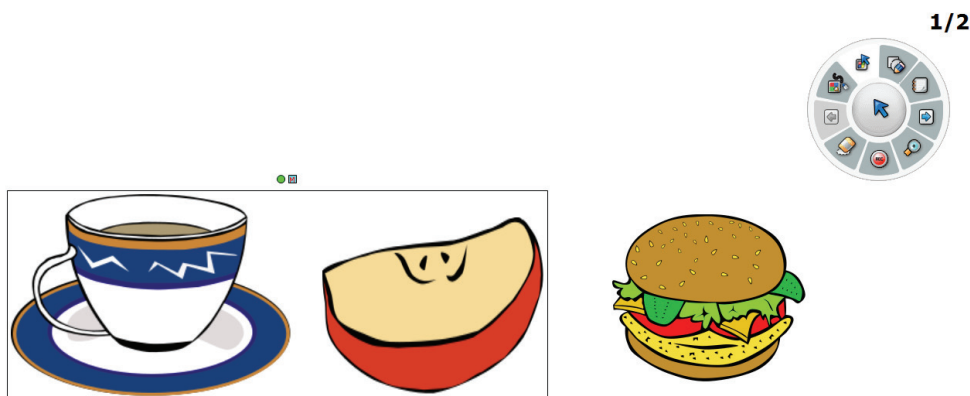
c. Klikněte na objekt, který chcete upravit, objeví se kolem něj pomocné čáry jako u objektu Power Point. Nyní můžete objekt upravovat.

d. Následuje příklad změny tvaru objektu. V tomto režimu měníme původní tvar hrnečku.



e. Pokud chcete upravit více objektů najednou jako v Power Pointu, přetažením vyberte oblast s objekty a poté je upravujte.

Bude vybráno více objektů najednou.



f. i-Draw nabízí místní nabídku ovládání objektu. Klikněte pravým tlačítkem na oblast vybraného objektu. Objeví se místní nabídka umožňující práci s objekty.




- Cut (Vyjmout): vyjmutí vybraného objektu.
- Copy (Kopírovat): kopírování do schránky
- Paste (Vložit): vložení kopírovaného nebo vyjmutého objektu.
- Delete (Odstranit): odstranění vybraného objektu.
- Select all (Vybrat vše): výběr všech objektů v aktuální poznámce.
- Reset to initial shape (Obnova původního tvaru): obnova původního tvaru vybraného objektu.


## G. Použití gumy

(1) i-Draw nabízí tři typy gumování. Erase All (Vymazat vše), Erase Object (Vymazat objekt) a Erase Region (Vymazat oblast)


a. Erase all (Vymazat vše)

Klikněte na "Erase all (Vymazat vše)" [  ]. Všechny kliparty a nápisy zmizí, zůstane jen pozadí. Viz *Kapitola 5. D-(8) na straně 12 a E-(7) na straně 15.*

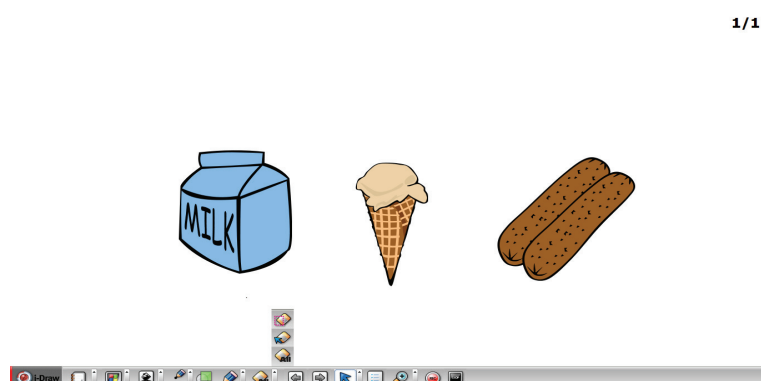
b. Erase object (Vymazat objekt)

Klikněte na "Erase object (Vymazat objekt)" [  ] a poté na klipart nebo kresbu. Klipart resp. kresba budou odstraněny. Viz *Kapitola 5. D-(8) na straně 12 a E-(7) na straně 15.* Viz *Kapitola 6. F na straně 24* s popisem výběru objektů.

c. Erase region (Vymazat oblast)

Klikněte na "Erase region (Vymazat oblast)" [  ] a přetažením vyberte oblast, v níž chcete vymazat kliparty a kresby.

Při volbě "Erase region (Vymazat oblast)" se kurzor změní na křížek ( ). Při výběru oblasti přetažením se kolem ní zobrazí tečkovaný rámeček. Po přetažení okamžitě zmizí všechny objekty v rámečku.



d. Nabídka vymazat po objektech

Jak vysvětluje sekce F-f, lze objekty mazat kliknutím na "delete (odstranit)" v místní nabídce.

## Kapitola 7. Přídavné funkce

i-Draw nabízí několik funkcí zvyšujících efektivitu prezentace.

### A. Virtual Keyboard (Virtuální klávesnice)

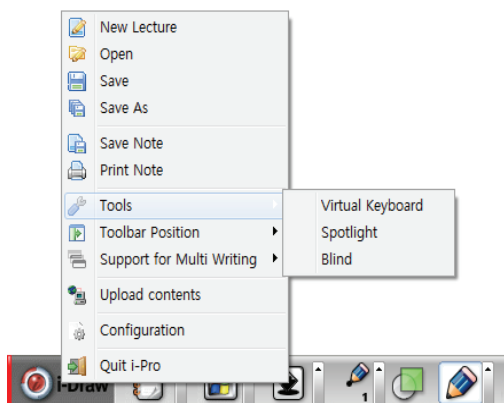
- (1) Někdy potřebujete během prezentace pomocí D-Point zadávat text. Můžete zobrazit virtuální klávesnici a využít ji k zadání textu.
- (2) Klikněte v hlavní nabídce i-Draw na dílčí nabídku "Virtual keyboard (Virtuální klávesnice)". V okně se zobrazí virtuální klávesnice. Na virtuální klávesnici dotykem zadávejte písmena. Viz *Kapitola 5. D-(1) na straně 9 a E-(1) na straně 12.*

Virtuální klávesnice je aktivována.

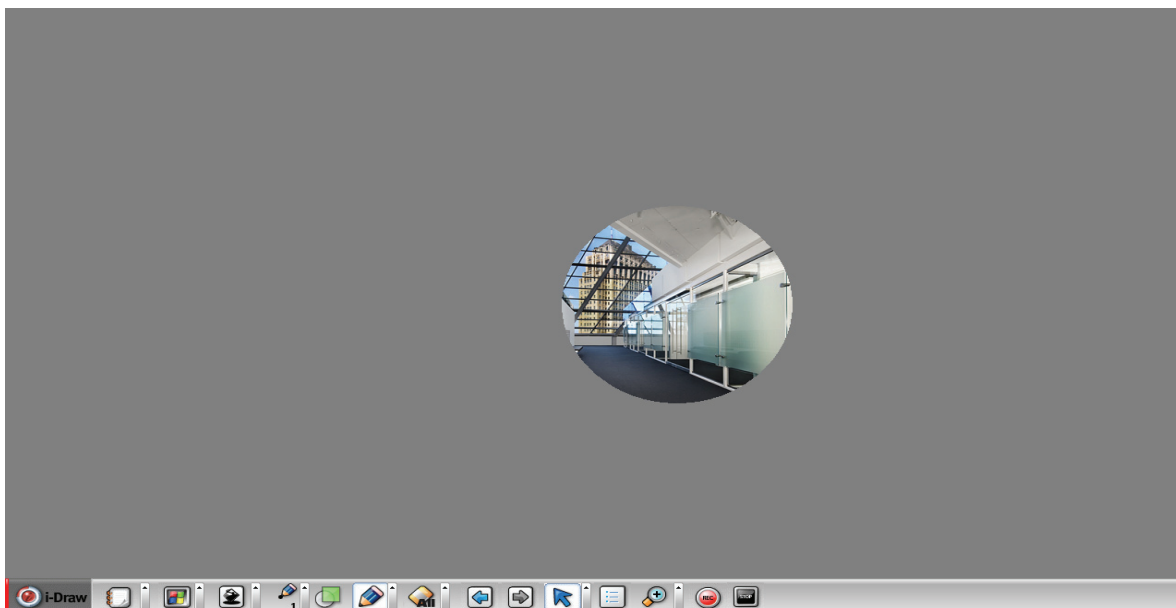


### B. Spot Light (Bodové světlo)

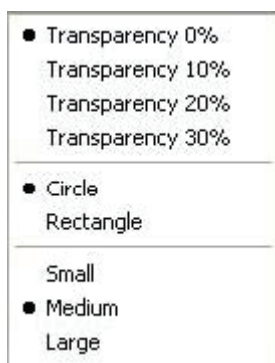
- (1) K získání pozornosti publika lze zdůraznit vybranou část poznámky. Za tímto účelem i-Draw nabízí bodové světlo.
- (2) Bodové světlo se aktivuje volbou "Spot Light (Bodové světlo)" v nabídce Tools (Nástroje). Viz *Kapitola 5. D-(1) na straně 9 a E-(1) na straně 12.*



- (3) Po aktivaci funkce Bodové světlo se oblast poznámek stane průhlednou a šedou a bodové světlo je bílé. Bodové světlo lze přemísťovat perem D-Point.



- (4) Po aktivaci funkce Bodové světlo se v pravé horní části poznámky zobrazí ovládání této funkce



Transparency 0% (Průhlednost 0 %): průhlednost zelené barvy 0 %.

Transparency 10% (Průhlednost 10 %): průhlednost zelené barvy 10 %.

Transparency 20% (Průhlednost 20 %): průhlednost zelené barvy 20 %.

Transparency 30% (Průhlednost 30 %): průhlednost zelené barvy 30 %.

Circle (Kruh): kruhový tvar bodového světla

Rectangle (Obdélník): obdélníkový tvar bodového světla

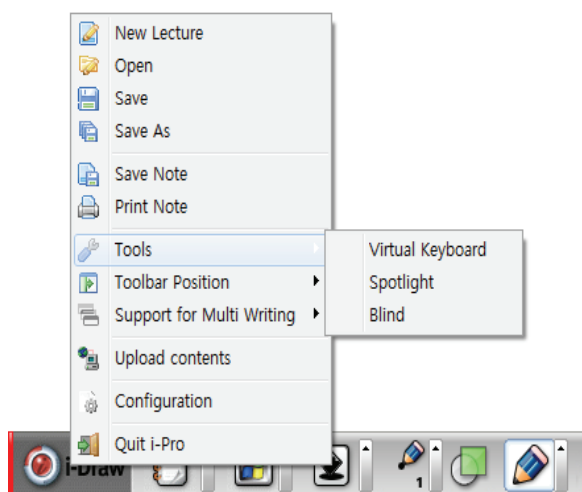
Small size (Malé): malé bodové světlo

Medium (Střední): středně velké bodové světlo

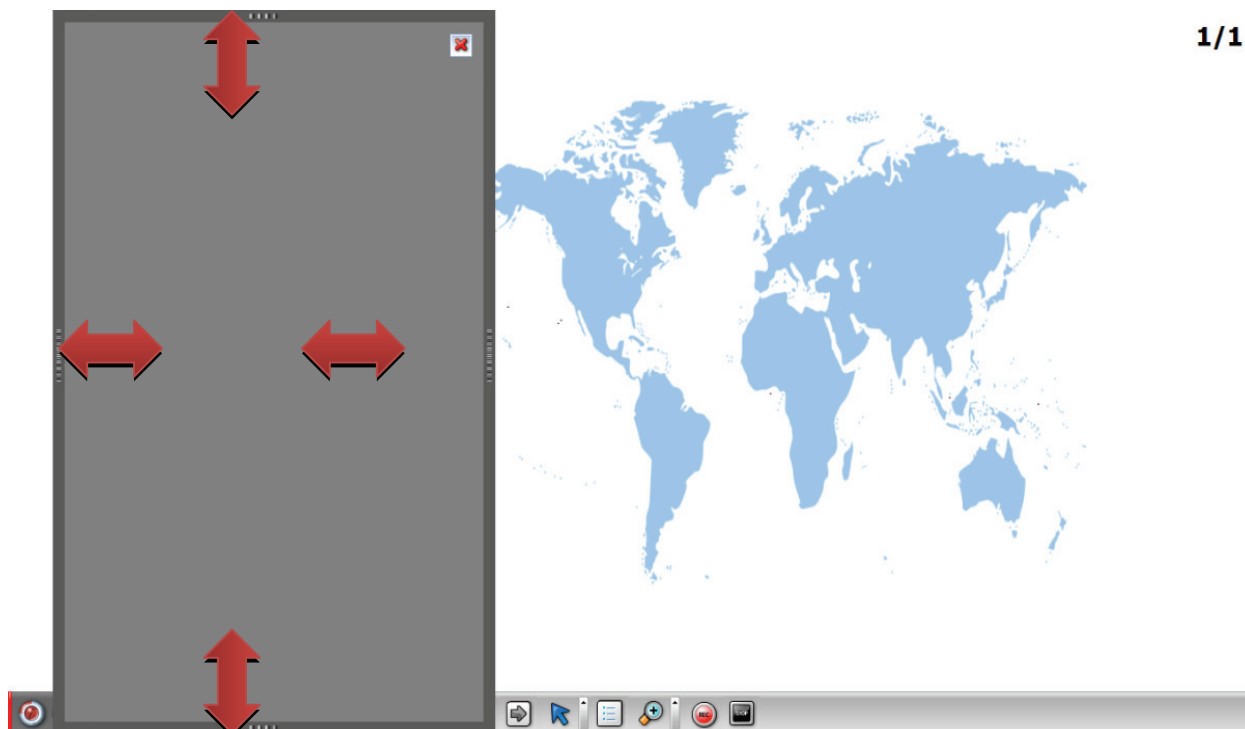
Large (Velké): velké bodové světlo

## C. Blind (Zatmívání)

- (1) Podobně jako byste zatáhli závěs na okně, Blind (Zatmívání) o i-Draw ztmaví celý obraz a poté můžete tahem ze strany postupně odkrývat jen část poznámky.  
Poznámku můžete odkrývat z libovolné strany rámu okna.
- (2) Klikněte funkci "Blind (Zatmívání)" v nabídce Tools (Nástroje) v hlavní nabídce i-Draw. Poté jsou všechny poznámky zakryty a v pravém horním rohu se zobrazí tlačítko zavření. Viz *Kapitola 5. D-(1) na straně 9 a E-(1) na straně 12.*



- (3) Umístěte kurzor na libovolný okraj rámečku, kurzor změní tvar na oboustrannou šipku. V tomto stavu jej táhněte. Postupně se odkrývají poznámky.

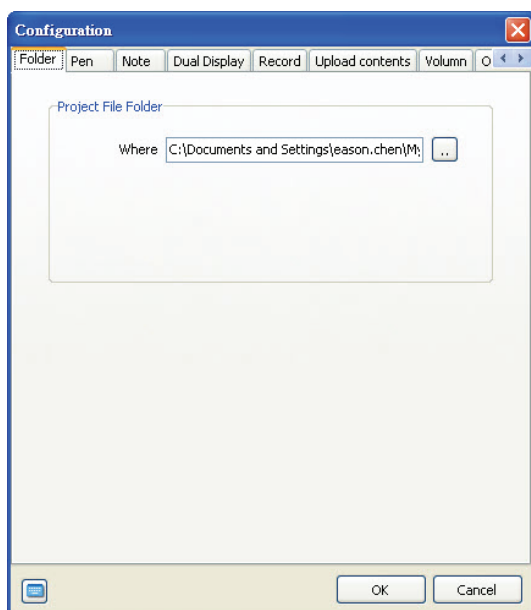


## Kapitola 8. Konfigurace

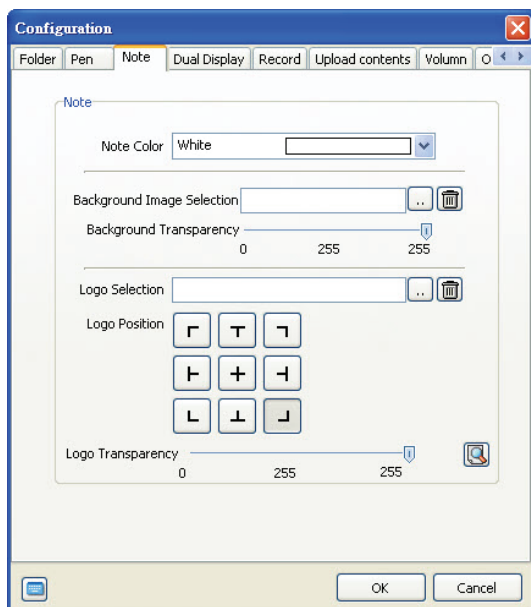
### A. Folder (Složka)

Po instalaci programu i-Draw na PC vznikne ve složce "Documents/i-Draw (Dokumenty/i-Draw)" složka "i-Draw Prj". To lze změnit volbou konfigurace složky.

V tomto okně klikněte na "folder (složka)" a vyberte požadovanou složku.



### B. Note (Poznámka)

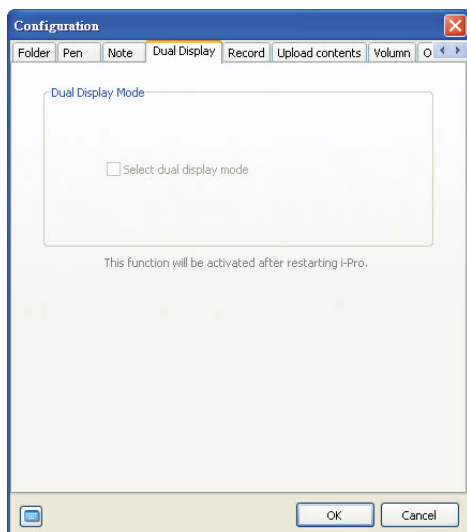


(1) Funkce poznámka nastavuje barvu nové poznámky. Klikněte na "note (poznámka)" a změňte barvu. Výchozí barva poznámky je bílá.



## C. Dual Display (Duální zobrazení)

- (1) Touto volbou získáte rozšířené zobrazení. V Dual Display Mode (Režimu Duální Zobrazení) můžete využít dvě širokoúhlé oblasti. Tento režim vyžaduje dva zobrazovače a D-Point. Více informací vám poskytne prodejce D-Point.



## D. Záznam (1) Přesnost záznamu můžete zvýšit nastavením vlastností funkce záznamu.

Prezentace se ve výchozím nastavení ukládají do složky "i-Draw Contents (Obsah i-Draw)" ve složce Vivitek folder v kořenovém adresáři. Složku lze změnit výběrem v tomto okně.

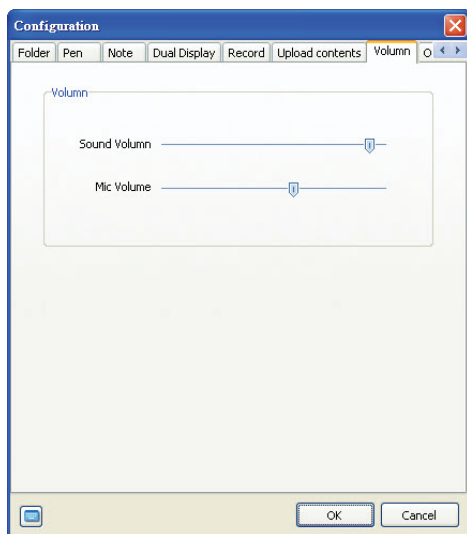
Pokud chcete před záznamem zadat název souboru, zaškrtněte "Ask File Name before Recording (Před záznamem zadat název)".

Pokud zaškrtnete "Confirm message before recording (Před záznamem zobrazit žádost o potvrzení)", zobrazí se před záznamem žádost o potvrzení.



## E. Volume (Hlasitost)

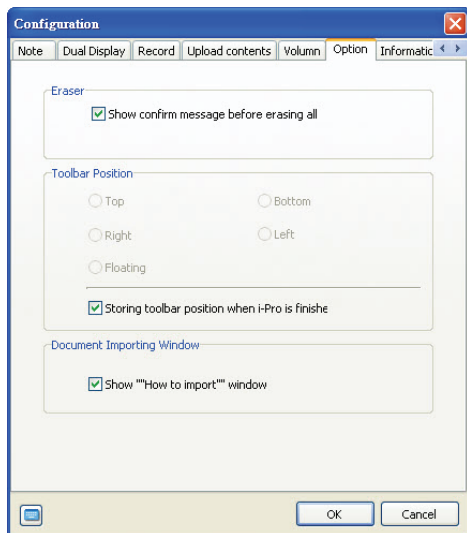
Volba hlasitost ovládá mikrofon a reproduktor. Nastavení změňte přetažením posuvníku.



## F. Option (Volby)

Nabídka volby nabízí dvě volby.

- (1) Potvrzení funkce "Erase All (Vymazat vše)": abyste zabránili nechtěnému vymazání, může se aktivací funkce "Erase All (Vymazat vše)" zobrazovat žádost o potvrzení
- (2) Nastavit polohu lišty  
Existuje 5 možností nastavení polohy lišty. Polohu lišty nástrojů nastavte dle své potřeby. Nastavení polohy lišty uložíte zaškrtnutím "Storing Toolbar position when i-Draw is finished (Uložit polohu lišty při ukončení programu i-Draw)"



## G. Informace o verzi

Okno informace zobrazuje číslo verze programu i-Draw. Pokud nemáte nejnovější verzi, klikněte na "Update (Aktualizovat)".

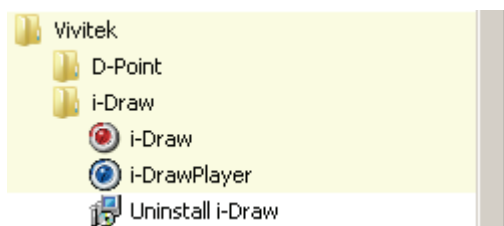


## Kapitola 9. Odinstalování programu i-Draw

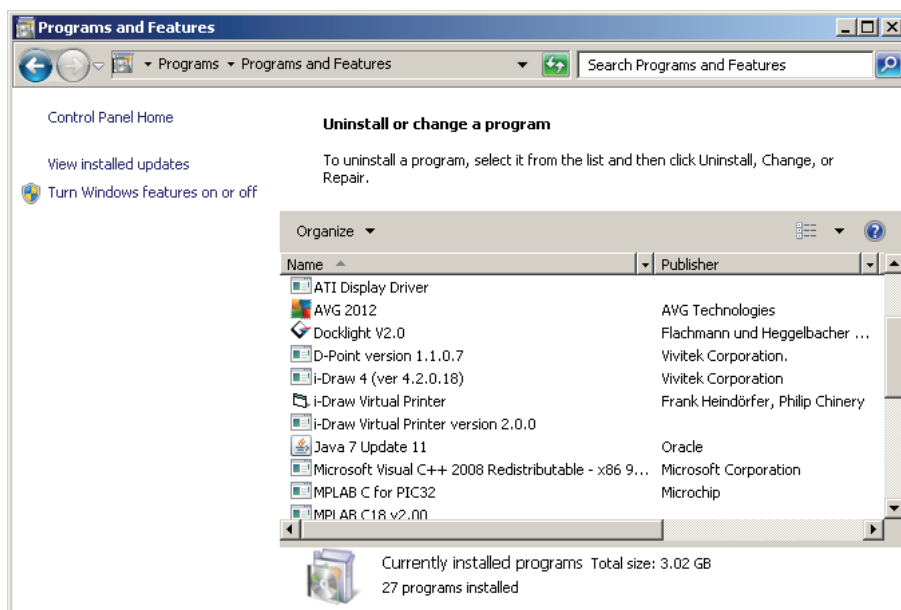
### A. Odinstalování programu i-Draw pomocí nabídky Windows > Programy

V nabídce Programy ve Windows najdete složku Vivitek. Klikněte na složku Vivitek a poté na i-Draw, objeví se položka "Uninstall i-Draw (Odinstalování programu i-Draw)". Kliknutím na ni odinstalujete program i-Draw.

※Odinstalováním programu i-Draw se neodstraní soubory vytvořené uživateli. Pokud je chcete odstranit, využijte hledání ve Windows.



### B. Odinstalování programu i-Draw pomocí Ovládacích panelů Windows



Využijte položku "Program Add/delete (Přidat/odebrat programy)" pod "Program Add/delete (Přidat/odebrat programy)" v Ovládacích panelech Windows.

Vyberte i-Draw a klikněte na "Delete (Odebrat)".

**Kapitola 10. Upozornění**

Copyright © Vivitek corporation. Všechna práva vyhrazena.

V zájmu vylepšování produktů se obsah této příručky může měnit.

Je zakázáno upravovat nebo přenášet tuto příručku nebo její části bez svolení společnosti Vivitek corporation.

Informace o i-Draw

Nejnovější informace a software vám poskytne nejbližší prodejní zástupce