



i-Draw

Instrukcja obsługi
oprogramowania

Copyright © Vivitek corporation. Wszelkie prawa zastrzeżone.

Zawartość niniejszej instrukcji może ulegać zmianie w związku z udoskonalaniem produktu.

Całość ani żadna część niniejszej instrukcji nie może być zmieniana lub przekazywana innym stronom bez zgody firmy Vivitek.

Informacje o i-Draw

W celu uzyskania najnowszych informacji i oprogramowania, należy skontaktować się z lokalnym przedstawicielem handlowym.

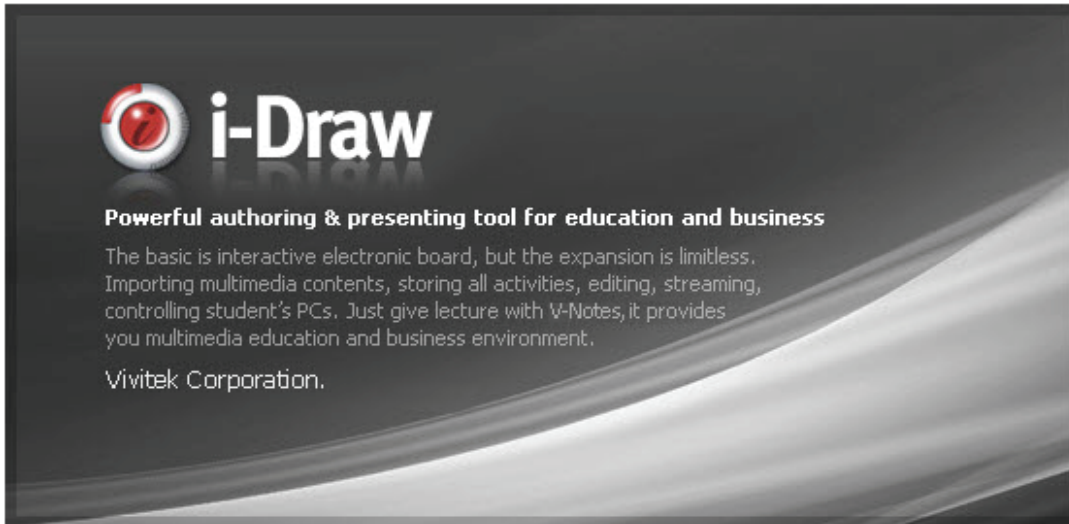
SPIS TREŚCI

Rozdział 1. Wprowadzenie.....	1
Rozdział 2. Okoliczności.....	2
A. Przestrogi przed użyciem.....	2
B. Wymagania komputera	2
Rozdział 3. Instalacja.....	3
A. Instalacja oprogramowania.....	3
Rozdział 4. Uruchamianie i-Draw	6
A. Uruchamianie i-Draw za pomocą ikony i-Draw.....	6
B. Uruchamianie i-Draw z menu programu	6
C. Uruchomienie programu i-Draw z wykorzystaniem menu D-Point	7
Rozdział 5. Układ ekranu i główne funkcje	8
A. Rodzaj paska narzędziowego.....	8
B. Typ i położenie paska narzędziowego	8
C. Pływający pasek narzędziowy	9
D. Opis narzędzi na pływającym pasku narzędziowym	9
(1) Przeglądanie menu głównego	9
(2) Wybór koloru i grubości pióra.....	9
(3) Funkcja przełączania	10
(4) Wybierz tryb przezroczysty, pióro lub schemat.....	10
(5) Tworzenie notatki	11
(6) Strona w górę/w dół.....	11
(7) Powiększanie	11
(8) Nagrywanie	12
(9) Narzędzie gumka	12
E. Opis stałego paska narzędziowego	12
(1) Przeglądanie menu głównego	12
(2) Tworzenie notatki	13
(3) Wybierz kolor	13
(4) Sterowanie grubością pióra.....	13
(5) Tryb Przezroczysty	13
(6) Wybór pióra lub schematu	14
(7) Wybór gumki	15
(8) Strona w górę/w dół i lista notatek	15
(9) Powiększanie	15
(10) Nagrywanie	16
(11) Przełączanie na tryb Windows.....	16
(12) Tryb kontroli obiektów	16

F. Opis menu głównego	17
Rozdział 6. Aplikacje.....	18
A. Importowanie dokumentów	18
B. Zastosowanie klipartów	19
C. Lista notatek i usuwanie	21
D. Zapisywanie i Print Note (drukowanie notatki).....	22
E. Save (Zapisywanie) i Open (Otwieranie) prezentacji	23
F. Obiekt	24
G. Korzystanie z funkcji gumki	25
Rozdział 7. Funkcje dodatkowe.....	26
A. Virtual Keyboard (Wirtualna Klawiatura)	26
B. Spot Light (Światło Punktowe).....	26
C. Blind (Przesłona)	28
Rozdział 8. Konfiguracja	29
A. Folder.....	29
B. Note (Notatka)	29
C. Dual Display (Podwójny Wyświetlacz)	30
D. Nagrywanie (1) W celu uzyskania dokładnego nagrywania należy ustawić atrybuty funkcji nagrywania.....	30
E. Volume (Głośność).....	31
F. Option (Opcje).....	31
G. Informacje o wersji	32
Rozdział 9. Odinstalowywanie i-Draw	33
A. Odinstalowywanie i-Draw z menu Programy systemu Windows	33
B. Odinstalowywanie i-Draw z Panelu sterowania systemu Windows.....	33
Rozdział 10. Powiadomienie	34

Rozdział 1. Wprowadzenie

"i-Draw" jest oprogramowaniem dla tablic zoptymalizowanym do współpracy z D-Point. Wykład będzie bardziej skuteczny dzięki możliwości pisania i różnym wygodnym narzędziom "i-Draw" i D-Point.



"i-Draw" posiada dwie charakterystyczne funkcje.

1. Funkcja pisania cyfrowego
2. Funkcja tworzenia zawartości

"i-Draw" oferuje wysoką i stabilną szybkość pisania, ponieważ jest ona zoptymalizowana dla D-Point. Korzystaj z wygodnych prezentacji, skutecznej edukacji i tworzenia zawartości dzięki "i-Draw".

Rozdział 2. Okoliczności

A. Przestrogi przed użyciem

"i-Draw" obsługuje systemy Windows XP i Vista; inne systemy operacyjne, Mac, Linux nie są obsługiwane. Oprogramowanie współpracuje również z D-Point. Konieczne jest uruchomienie programu z wykorzystaniem D-Point. (i-Draw jest wykonywany jedynie, kiedy D-Point działa na Twoim komputerze. Należy uruchomić D-Point przed uruchomieniem i-Draw.)

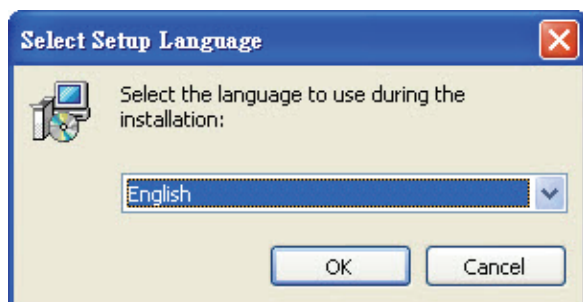
B. Wymagania komputera

	Wymagania minimalne	Wymagania zalecane
CPU	Pentium 4, 1 GHz	Dual Core
RAM	512 MB	1 GB
Dysk twardy	70 MB	100 MB
Karta graficzna	128 MB	128 MB
System operacyjny	Windows XP, Vista, 7	Windows XP, Vista, 7
Pozostałe	Mikrofon, głośniki	Mikrofon, głośniki

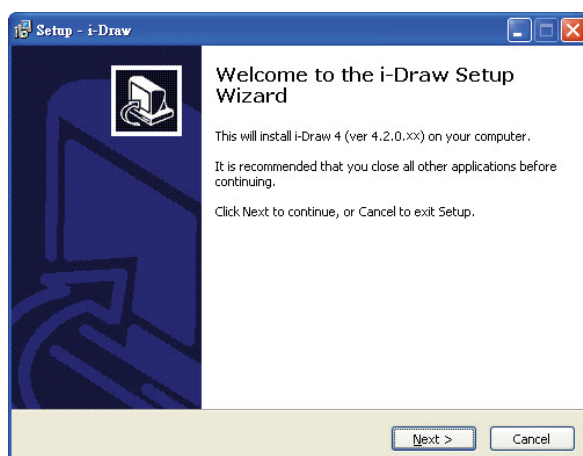
Rozdział 3. Instalacja

A. Instalacja oprogramowania

Włożyć do napędu CD-ROM płytę CD dostarczoną wraz z D-Point i kliknąć polecenie "install i-Draw (zainstaluj i-Draw)", a następnie wybrać język instalowanej wersji.

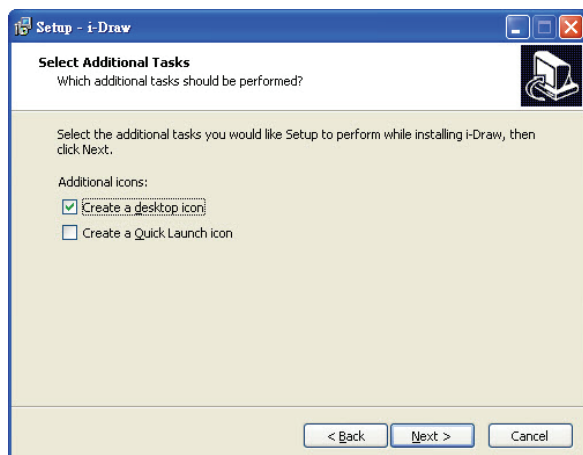


Wyświetlony zostanie kreator instalacji; kliknąć przycisk "next (dalej)".

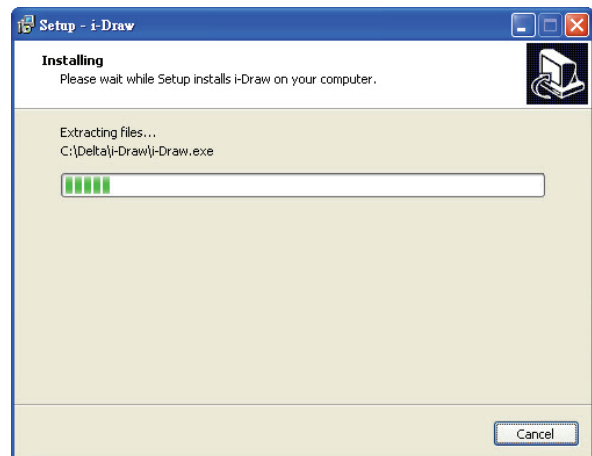
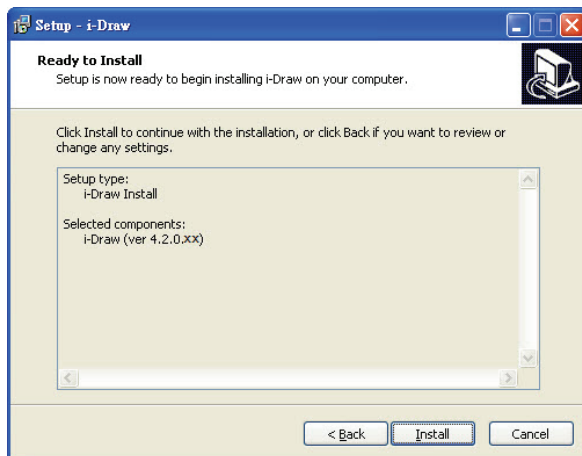


W aplikacji dodatkowych funkcji kliknąć jedno z pustych pól, w celu utworzenia ikony. Następnie kliknij przycisk "next (dalej)".

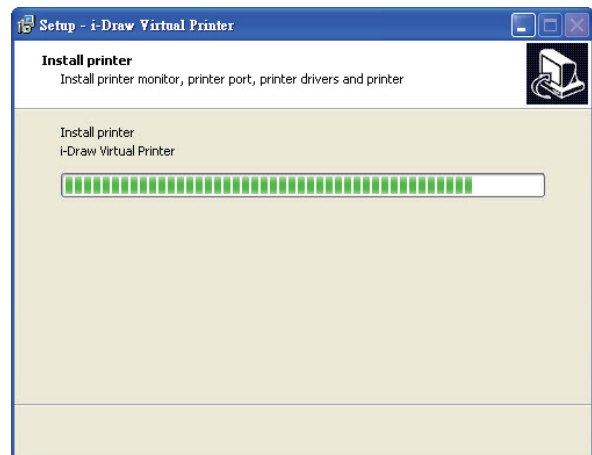
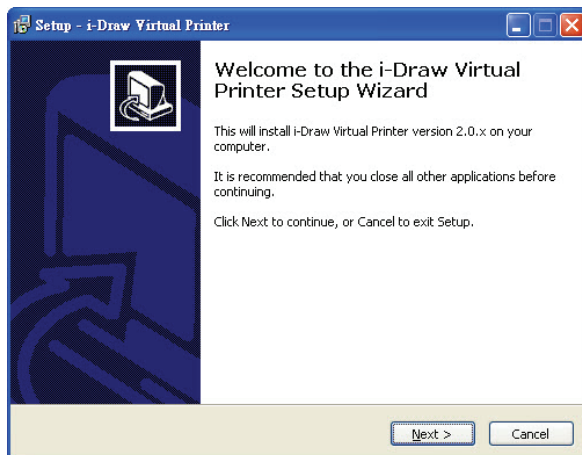
→ Na tym etapie możesz utworzyć ikonę na pulpicie lub ikonę szybkiego uruchamiania. Wybierz preferencję i kliknij przycisk "Next (Dalej)".



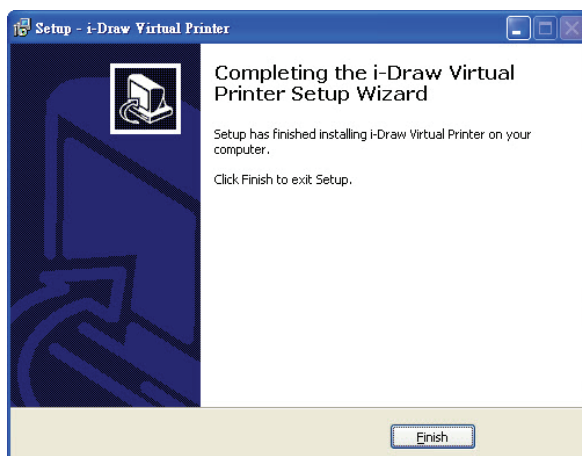
Teraz można zainstalować "i-Draw". Kliknij przycisk "installation (instaluj)".



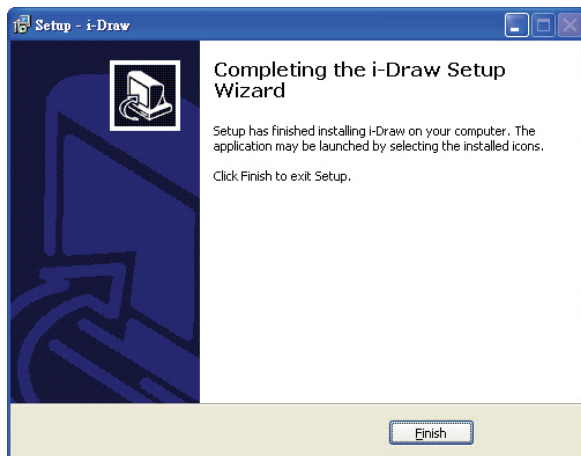
Zainstaluj "i-Draw Printer" klikając przycisk "next (dalej)".



Instalacja "i-Draw Printer" została zakończona. Kliknij przycisk Finish (Zakończ).



Instalacja została zakończona. Kliknij "Finish (Zakończ)".



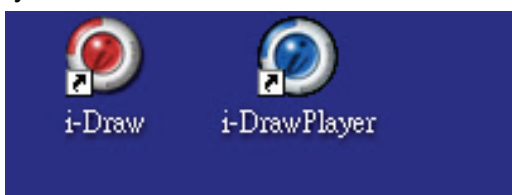
Rozdział 4. Uruchamianie i-Draw

Uwaga

Należy uruchomić D-Point przed uruchomieniem i-Draw. Jeżeli uruchomisz i-Draw przed uruchomieniem D-Point, wyświetlony zostanie komunikat o błędzie i i-Draw nie będzie działać.

A. Uruchamianie i-Draw za pomocą ikony i-Draw

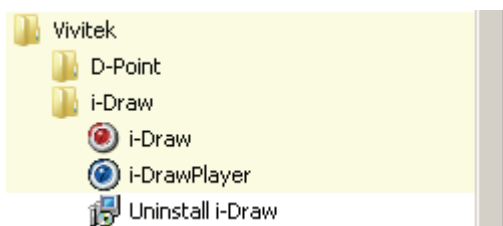
Jeżeli podczas instalacji wybrałeś opcje "Create a desktop icon (Utwórz ikonę na pulpicie)" lub "Create a quick launch icon (Utwórz ikonę szybkiego uruchamiania)", ikona i-Draw zostanie utworzona w tle lub na pasku szybkiego uruchamiania. Możesz uruchomić i-Draw klikając jedną z tych ikon.



B. Uruchamianie i-Draw z menu programu

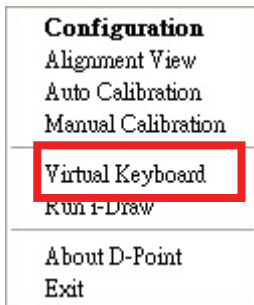
(1) W przypadku, kiedy ikona i-Draw zostanie usunięta z pulpitu lub nie wybrano w czasie instalacji opcji "Create a desktop icon (Utwórz ikonę na pulpicie)" lub "Create a quick launch icon (Utwórz ikonę szybkiego uruchamiania)", można uruchomić i-Draw z menu programu. Postępuj zgodnie z instrukcją poniżej.

- a. Kliknij przycisk "start" w pasku zadań Windows.
- b. Kliknij "all programs (wszystkie programy)".
- c. Kliknij "Vivitek" po przewinięciu menu programów.
- d. Kliknij menu "i-Draw".
- e. Przejrzyj menu i-Draw, kliknij ikonę "i-Draw" co spowoduje uruchomienie programu i-Draw.



C. Uruchomienie programu i-Draw z wykorzystaniem menu D-Point

- (1) i-Draw można uruchomić klikając ikonę i-Draw w menu D-Point. Kiedy uruchamiany jest program D-Point, tworzona jest w pasku zadań Windows ikona D-Point. Kliknij ikonę D-Point piórem D-Point; spowoduje to przeglądanie opcji menu D-Point. W menu znajduje się ikona i-Draw i należy ją kliknąć. i-Draw zostanie uruchomiony.



Rozdział 5. Układ ekranu i główne funkcje

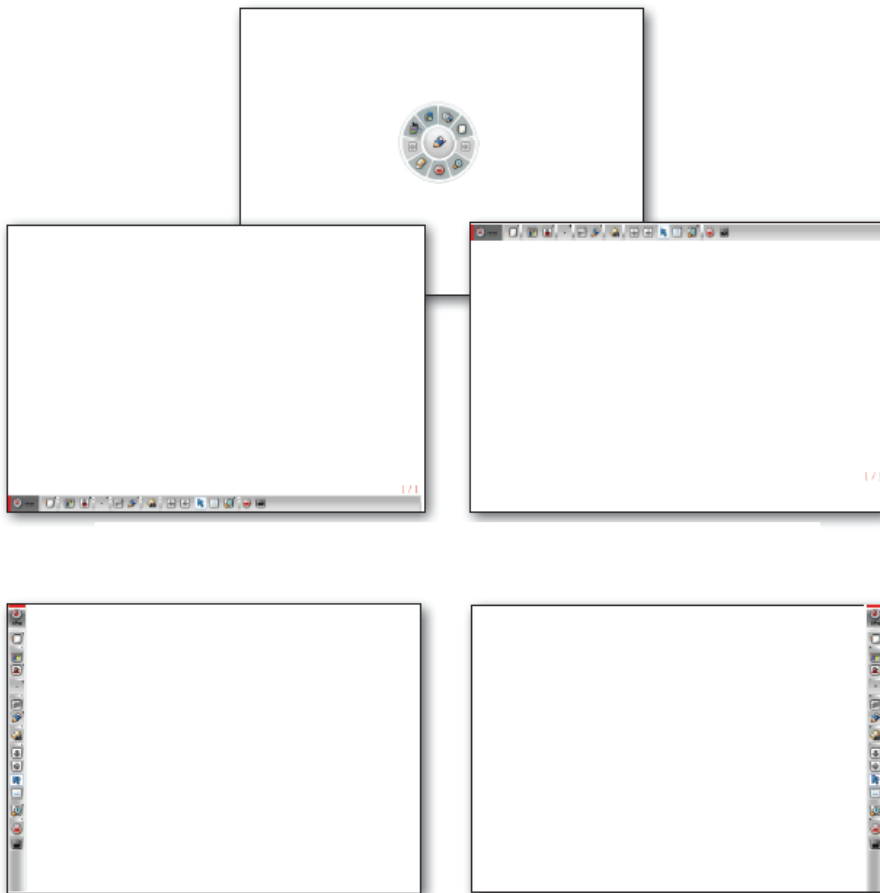
A. Rodzaj paska narzędziowego

Rodzaje paska narzędziowego

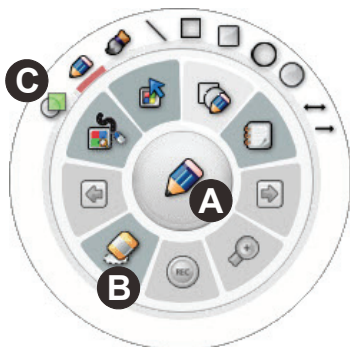
Pasek narzędzi i-Draw może zostać umieszczony w dowolnym położeniu, stosownie do wymagań użytkownika. Jest prosty pasek narzędziowy i pływający pasek narzędziowy. Prostym paskiem narzędziowym może zostać umieszczony z dowolnej strony okna, natomiast pływający pasek narzędziowy może zostać przez użytkownika umieszczony w dowolnym położeniu.

Rodzaj i położenie paska narzędziowego można wybrać w menu głównym i-Draw, a rodzaj i położenie paska narzędziowego są zapisywane dla potrzeb kolejnego uruchomienia, podczas wychodzenia z programu i-Draw.

B. Typ i położenie paska narzędziowego



C. Pływający pasek narzędziowy



Pływający pasek narzędziowy zawiera 3 sekcje A, B, C, a każda sekcja jest hierarchicznie połączona.

Sekcja ma dwie funkcje.

Pierwszą funkcją jest pokazywanie narzędzia, które jest aktualnie w użyciu. Jeżeli wybrane zostanie narzędzie Pióro dla narzędzi obiektu, wyświetlona zostanie odpowiednia ikona. Drugą funkcją jest przeglądanie menu głównego i-Draw. Kliknięcie w tym obszarze prawym przyciskiem myszy spowoduje otwarcie menu głównego.

Sekcja B:

Narzędzia i funkcje i-Draw są pogrupowane odpowiednio do ich podobieństwa, a w sekcji B, listowane są ikony i funkcje dla zgrupowanych narzędzi.

Podczas korzystania często stosowane są Schemat, Gumka i Narzędzie przełączania funkcji. Dla wygody użytkownika, ta grupa funkcji może zostać przełączona tylko kliknięciem odpowiedniej ikony.

W sekcji C wyświetlane są poszczególne funkcje i narzędzia.

Po kliknięciu dowolnej ikony w sekcji B, w sekcji C wyświetlane są odpowiednie ikony. Jeżeli w sekcji C w ciągu 5 sekund nie zostanie nic wybrane, sekcja C zniknie.

D. Opis narzędzi na pływającym pasku narzędziowym



(1) Przeglądanie menu głównego

W celu aktywowania menu głównego w trybie pływającym, należy na sekundę nacisnąć sekcję A za pomocą pióra D-Point lub kliknąć prawym przyciskiem myszy.







(2) Wybór koloru i grubości pióra

Po kliknięciu tej ikony, w sekcji C wyświetlone zostanie 16 kolorów i 4 grubości pióra.

Kliknąć kolor lub grubość według preferencji.













(3) Funkcja przełączania

	Po naciśnięciu tej ikony w czasie prezentacji z użyciem i-Draw, tryb pisania zostanie przełączony na tryb Windows, tak że będzie można uruchomić inne aplikacje Windows.
	W tym trybie, wszystko co jest rysowane, klipart lub schemat będzie traktowane jako obiekt. Dlatego będzie można obracać, powiększać, kopiować, wklejać obiekty.
	Z pióra i myszy można korzystać bez specjalnego przełączania trybu.
	Obszar notatek można powieszać bez ograniczeń.



(4) Wybierz tryb przezroczysty, pióro lub schemat

	Po kliknięciu wyświetlane jest czerwone podkreślenie i następuje przełączenie do trybu przezroczystego. W tym trybie każdy nowy rysunek jest nakładany na tło, schemat i rysunki, tak że można zobaczyć rysunki pod spodem. W przypadku rezygnacji z trybu przezroczystego należy kliknąć ikonę raz jeszcze.
	Narzędzia pióra. Możesz wybrać typ pióra.
	Pędzel. Możesz wyrazić grubość stosowanie do prędkości pisania.
	Linia prosta
	Prostokąt
	Prostokąt wypełniony kolorem
	Koło
	Koło wypełnione kolorem
	Linia prosta ze strzałkami na obu końcach
	Linia prosta ze strzałką na jednym końcu



Ikona ta grupuje funkcje tworzenia notatek, tworzenia klipartów, importowania dokumentów, przechwytywania ekranu.

(5) Tworzenie notatki

	Tworzona jest nowa notatka. Kolor tła notatki ustawiany jest w "configuration menu (menu konfiguracji)".
	Tło tablicy szkolnej
	Tło pięciolinii
	Tło liniowane
	Tło manuskryptu
	Tło wykresu
	Importuj dowolny zwykły plik.
	Imputuj klipart do notatki.
	Importuj dowolny obraz dostępny w komputerze
	Pokaż listę notatek



(6) Strona w górę/w dół

Przewija notatki w górę lub w dół. Aktywne tylko, kiedy utworzono dwie lub więcej notatek.



(7) Powiększanie

Powiększa wybrany obszar notatki lub powiększa cały obszar notatki w zakresie od 100% do 400%. Wielkość i położenie wszystkich obiektów w notatce zależy od wielkości powiększenia.

100%	Powrót do oryginalnej wielkości notatki
200%	Powiększenie notatki do 200%
300%	Powiększenie notatki do 300%
400%	Powiększenie notatki do 400%
	Powiększenie wybranego obszaru. Jeżeli chcesz powrócić do pierwotnej wielkości, kliknij "100".
	Powiększanie lub zmniejszanie ekranu o każdy stopień



(8) Nagrywanie




To co napisałeś w notatce w czasie wykładu jest nagrywane w formacie pliku filmowego

- ※ To co napisałeś w notatce w czasie wykładu jest nagrywane w formacie pliku filmowego.



(9) Narzędzie gumka

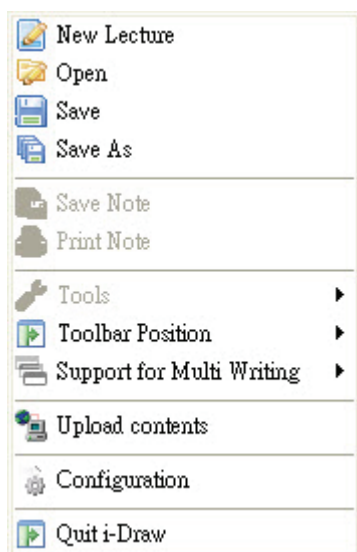
Narzędzie do usuwania obiektów z notatki. Obsługiwane jest usuwanie wszystkich obiektów i usuwanie częściowe.

	Usuwa wszystkie obiekty w notatce
	Usuwa obiekty selektywnie
	Wymaż obszar: obiekty w wybranym obszarze zostaną usunięte

E. Opis stałego paska narzędziowego

Pasek narzędziowy może zostać umieszczony z 4 stron okna, ale jego kształt i funkcje są zawsze takie same.


(1) Przeglądanie menu głównego














W celu aktywowania menu głównego, należy na sekundę nacisnąć ikonę i-Draw za pomocą pióra D-Point lub kliknąć prawym przyciskiem myszy.

(2) Tworzenie notatki

Kliknij zaznaczoną poniżej ikonę na 0,3 sekundy, co spowoduje otwarcie menu tworzenia notatki. W celu utworzenia domyślnej notatki kliknij na krótko ikonę lub pasek obok ikony.



	Tworzona jest nowa notatka. Kolor tła notatki ustawiany jest w "configuration menu (menu konfiguracji)".
	Tło tablicy szkolnej
	Tło pięciolinii
	Tło liniowane
	Tło manuskryptu
	Tło wykresu
	Importuj dowolny zwykły plik.
	Imputuj klipart do notatki.
	Importuj dowolny obraz dostępny w komputerze
	Pokaż listę notatek
	Druga opcja menu.

(3) Wybierz kolor

Kliknij ikonę koloru lub pasek przeglądania kolorów obok ikony koloru, co spowoduje otwarcie menu kolorów.



(4) Sterowanie grubością pióra

Kliknij ikonę grubości pióra na obrazku, co spowoduje wyświetlenie aktualnej grubości pióra. W celu sterowania grubością pióra kliknij ikonę kontroli grubości pióra obok ikony grubości pióra. Wyświetlony zostanie suwak sterowania grubością pióra, który można przesunąć.



(5) Tryb Przezroczysty

Po kliknięciu tryb normalnego pisania przełączany jest na tryb przezroczysty. W tym trybie, każdy nowy rysunek jest nakładany na tło, schemat i rysunki, tak że przez górny rysunek można zobaczyć rysunki pod spodem. W przypadku chęci rezygnacji z trybu przezroczystego należy kliknąć ikonę raz jeszcze.








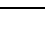




(6) Wybór pióra lub schematu

Menu pióra/schemat można przeglądać na dwa sposoby. Pierwszym jest naciśnięcie na chwilę ikony Pióro/Schemat, a drugim kliknięcie ikony przeglądarki obok ikony Pióro/Schemat.



W przeglądany menu możesz wybrać schematy lub pióra. W przypadku wyboru pióra lub schematu, wybrana ikona wyświetlana jest w ikonie Pióro/Schemat.





	Narzędzia pióra. Możesz wybrać typ pióra.
	Pędzel. Możesz wyrazić grubość stosowanie do prędkości pisania.
	Linia prosta
	Prostokąt
	Prostokąt wypełniony kolorem
	Koło
	Koło wypełnione kolorem
	Linia prosta ze strzałkami na obu końcach
	Linia prosta ze strzałką na jednym końcu
	Druga opcja menu.

(7) Wybór gumki

Naciśnij na chwile ikonę gumki, co spowoduje wyświetlenie podmenu gumki lub kliknij pasek menu przeglądarki obok ikony gumki, co da ten sam efekt.






Po wybraniu typu gumki w podmenu w obszarze ikony gumki wyświetlona zostanie ikona wybranej gumki.

	Usuwa wszystkie obiekty w notatce
	Usuwa obiekty selektywnie
	Wymaż obszar: obiekty w wybranym obszarze zostaną usunięte
	Druga opcja menu.

(8) Strona w górę/w dół i lista notatek

Funkcja powodująca przejście do poprzedniej lub następnej strony. Funkcja ta aktywna jest tylko, kiedy utworzono dwie lub więcej notatek.



	Przejdźcie do poprzedniej notatki
	Przejdźcie do następnej notatki
	Lista notatek: w oknie listy notatek możesz otworzyć wymaganą notatkę klikając ją dwukrotnie lub selektywnie wykasować notatki

(9) Powiększanie

Powiększa wybrany obszar notatki lub powiększa cały obszar notatki w zakresie od 100% do 400%. Wielkość i położenie wszystkich obiektów w notatce zależy od wielkości powiększenia.





(10) Nagrywanie

W tym trybie, to co napisałeś w notatce w czasie wykładu jest nagrywane w formacie pliku filmowego. Z użyciem tej funkcji można tworzyć zawartość wykładów i przygotowywać usługi on-line.

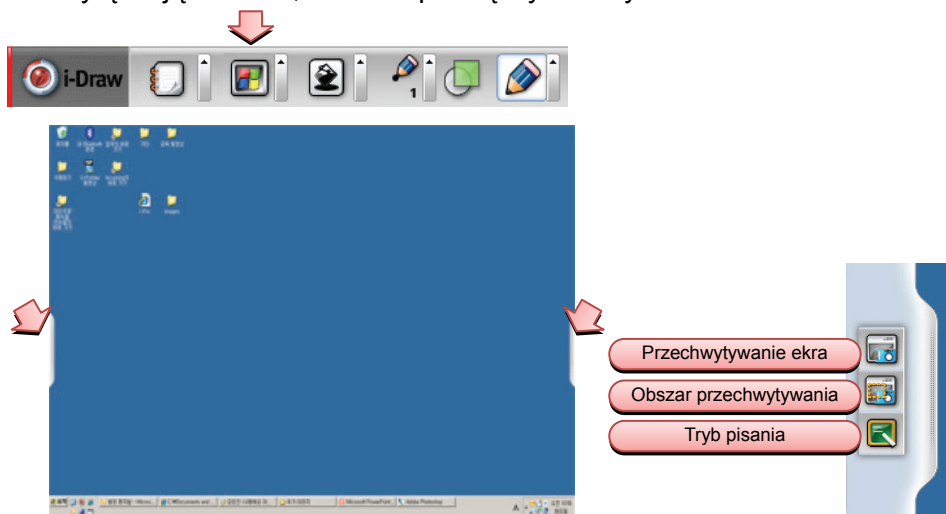


※ Aby korzystać z funkcji nagrywania i-Draw należy na komputerze zainstalować oprogramowanie Windows Media Encoder firmy Microsoft

	Ikona startu nagrywania: po kliknięciu ikona staje się nieaktywna co zapobiega podwójnemu działaniu.
	Ikona zatrzymania nagrywania: Ikona jest aktywna tylko po zainicjowaniu nagrywania.

(11) Przelączenie na tryb Windows

Nie wyłączając i-Draw, możesz przełączyć na tryb Windows i uruchomić inne programy.

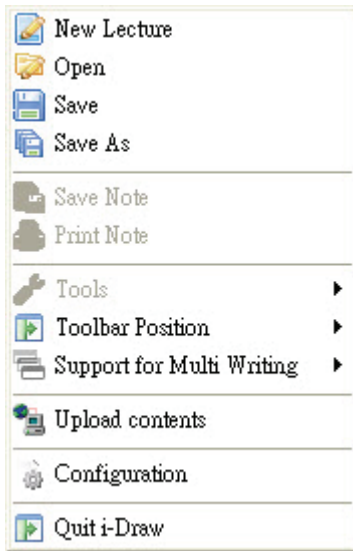


(12) Tryb kontroli obiektów

W tym trybie, wszystko co jest rysowane, klipart lub schemat będzie traktowane jako obiekty. Dlatego będzie można obracać, powiększać, kopiować, wklejać obiekty.



F. Opis menu głównego



New Lecture (Nowy Wykład):	Rozpoczęcie nowej prezentacji
Open (Otwórz):	otworzenie uwag zapisanego wykładu
Save (Zapisz):	Zapisz aktualną prezentację
Save as (Zapisz jako):	Zapisz aktualne uwagi z określoną nazwą
Save note (Zapisz uwagę):	Zapisuje uwagę w formacie pliku obrazu
Print note (Drukuj notatkę):	Drukowanie notatki
Tools (Narzędzia):	wybór wirtualnej klawiatury, światła punktowego, zaciemnienia.
Toolbar Position (Pozycja paska narzędziowego):	wybór pozycji paska narzędziowego w ramce Windows
Configuration (Konfiguracja):	ustawienie konfiguracji i-Draw
Quit i-Draw (Zakończ i-Draw):	zakończanie działania i-Draw

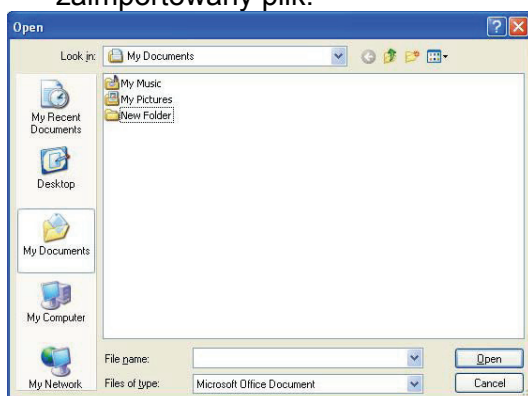
Rozdział 6. Aplikacje

A. Importowanie dokumentów

i-Draw oferuje 5 rodzajów tła (patrz *Rozdział 5. D-(5) na stronie 11 i E-(2) na stronie 13*) dla wygody w czasie prezentacji. Dodatkowo, do prezentacji można zaimportować 350 domyślnych klipartów i swoje dokumenty Microsoft Office.

W celu zaimportowania dokumentów Microsoft Office, postępować zgodnie z poleceniami podanymi dalej.

- Zgodnie z opisem w *D-(5) na stronie 11 i E-(2) na stronie 13 rozdziału 5*, kliknij "import documents (importuj dokumenty)".
- Wyświetlone zostanie poniższe okno dialogowe i odpowiednio zostanie otwarty zaimportowany plik.



- Po otwarciu wybranego pliku możesz kliknąć polecenie "print (drukuj)" w menu, aby wydrukować dokument.
- Po wykonaniu "print (drukowania)" zakończ "every opened applications (każdą otwartą aplikację)".
Drukarka, podczas korzystania z "i-Draw" została automatycznie ustawiona jako "i-Draw Printer" jak na rysunku poniżej.
Dlatego możesz zaimportować każdy dostępny dokument niezależnie od "Windows mode (trybu Windows)" lub "Intelligent mode (trybu Inteligentnego)" drukując na "i-Draw Printer".



- e. W celu prawidłowego importowania dokumentów Microsoft Office, konieczne jest posiadanie zainstalowanego na komputerze i poprawnie działającego Microsoft Office. Możesz importować "Office-Dokument (Dokument Office)", jak również "PDF file (plik PDF)".

B. Zastosowanie klipartów

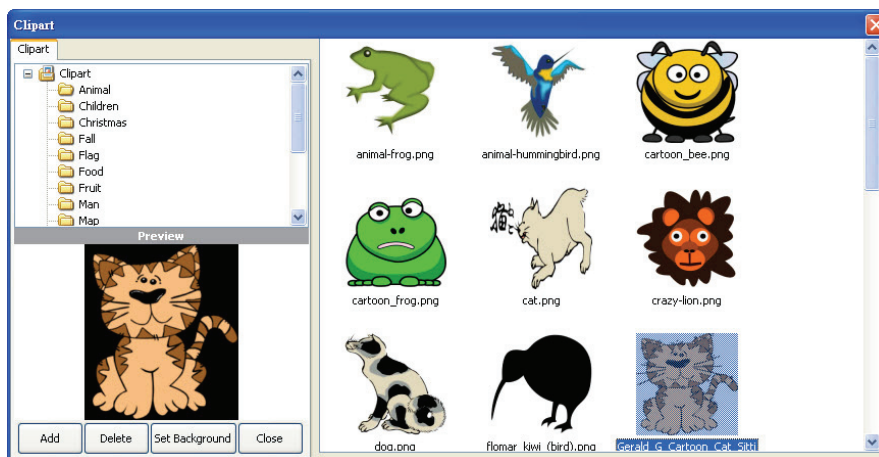
i-Draw oferuje dla potrzeb prezentacji podstawowe kliparty i interfejs dodawania klipartów użytkownika.

Aby korzystać z klipartów należy postępować zgodnie z instrukcją.

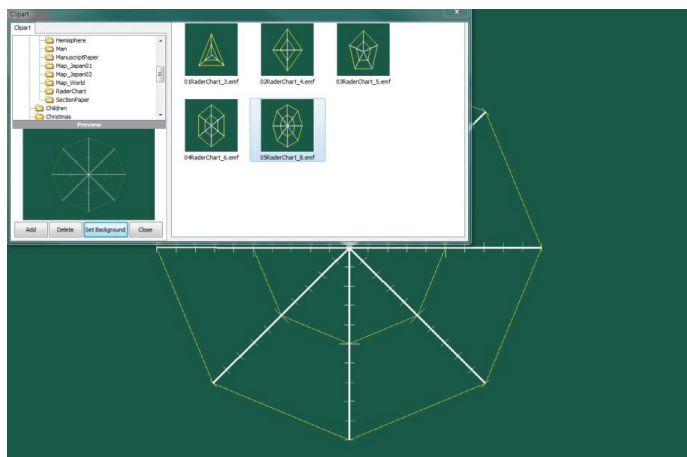
- Kliknij ikonę klipartu [ikona klipart]. Patrz *Rozdział 5, D-(5) na stronie 11 i E-(2) na stronie 13.*
- Otwarte zostaje okno dialogowe klipartów
- Wybierz katalog klipartów a miniaturki klipartów zostaną wyświetlone po prawej stronie. Jeżeli klikniesz miniaturkę możesz zobaczyć powiększony klipart w oknie podglądu.



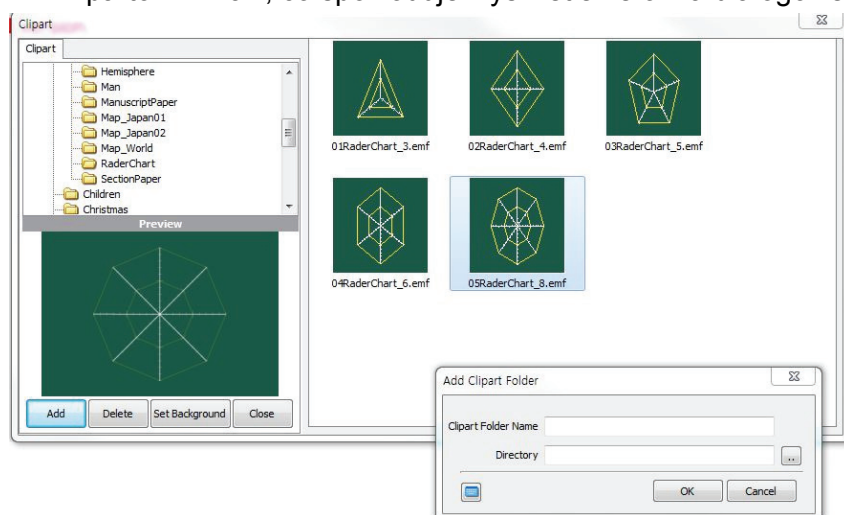
- Dwukrotnie kliknij lub przeciągnij wybrany klipart do obszaru notatek, co spowoduje, że klipart zostanie wstawiony do notatki.



- e. Aby ustawić klipart jako tło, wybierz klipart i kliknij przycisk "set background (ustaw jako tło)".
Dla każdej notatki tylko jeden klipart może zostać wybrany jako tło.



- f. Dodawanie klipartu: Kliknij przycisk "Add (Dodaj)", aby dodać klipart użytkownika do folderu klipartów i-Draw, co spowoduje wyświetlenie okna dialogowego.

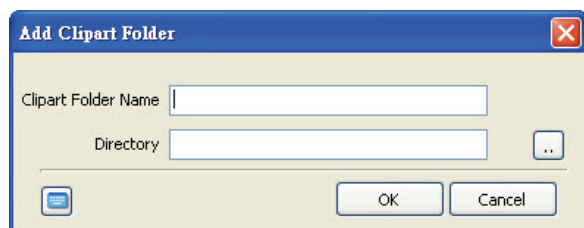


- g. Kliknij przycisk Browser (Przeglądarki) [ikona przycisku przeglądarki] co spowoduje wyświetlenie okna dialogowego folderu.

Zaznacz folder klipartów i wprowadź nazwę folderu. Kliknij przycisk "Confirm (Potwierdź)".

W katalogu klipartów i-Draw został teraz utworzony folder klipartów.

Upewnij się, że podfoldery zaznaczonego folderu klipartów zostały dodane do folderu klipartów i-Draw.



- h. Dodany folder klipartów jest dostępny do momentu, aż nie zostanie usunięty.

- i. W celu usunięcia dodanego folderu klipartów wybierz folder i kliknij "delete (usuń)". Ale kliparty dostarczone przez i-Draw nie zostaną usunięte.

C. Lista notatek i usuwanie

- (1) W czasie prezentacji tworzony jest szereg notatek lub wykorzystywane są przygotowane notatki do wykładu. Możesz sprawdzić całkowitą liczbę notatek i bieżącą stronę w prawym górnym narożniku ramki notatki



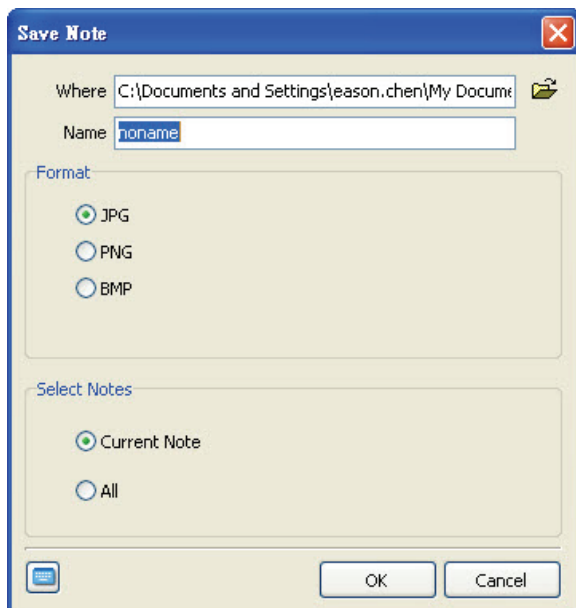
- (2) Note List (Lista Notatek): Jak wyjaśniono w *Rozdziale 5, D-(5) na stronie 11 i E-(8) na stronie 15*, kliknij i sprawdź wszystkie dotychczas utworzone notatki.



- (3) Aby przejść do wybranej notatki, dwukrotnie kliknij ją za pomocą pióra D-Point lub myszy.
(4) W celu usunięcia notatki, wybierz notatkę do usunięcia i kliknij opcję "Delete (Usuń)" w polu.
(5) Aby usunąć szereg notatek, użyj funkcji rysowania pióra D-Point lub myszy.
Narysuj pewien obszar tak, aby notatki do skasowania znajdowały się w tym obszarze.
Kliknij przycisk "Delete (Usuń)".

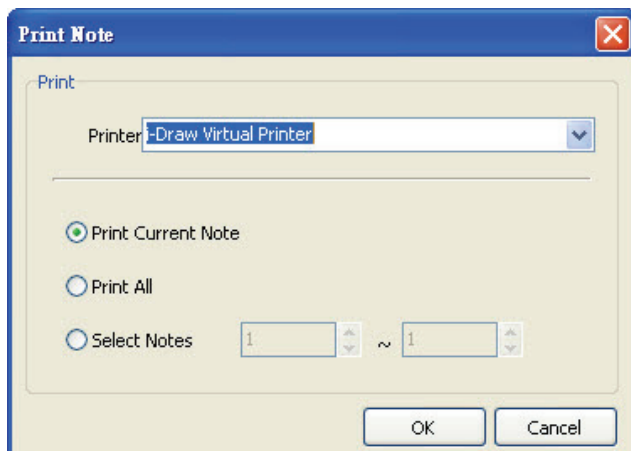
D. Zapisywanie i Print Note (drukowanie notatki)

(1) Save Note (Zapisywanie notatki)



- Notatki do prezentacji można zapisać jako pliki obrazów. Kliknij menu główne i wybierz polecenie "Save note (Zapis notatkę)". Patrz *Rozdział 5, F na stronie 17*
- Zaznacz folder do zapisania i wpisz nazwę pliku.
- Wybierz format pliku obrazu i wybierz bieżącą notatkę lub wszystkie.
- Kliknij przycisk "Confirm (Potwierdź)".

(2) Print Note (Drukowanie notatki)



- Prezentację można wydrukować. Kliknij menu główne i wybierz polecenie "Print Note (Drukuj notatkę)". Patrz *Rozdział 5, F na stronie 17*.
- Wybierz drukarkę podłączoną do komputera.
- Wybierz notatki do wydrukowania. Za pomocą opcji drukowania możesz wybrać bieżącą notatkę, wszystkie notatki lub wybrane notatki.
- Kliknij przycisk "Confirm (Potwierdź)".

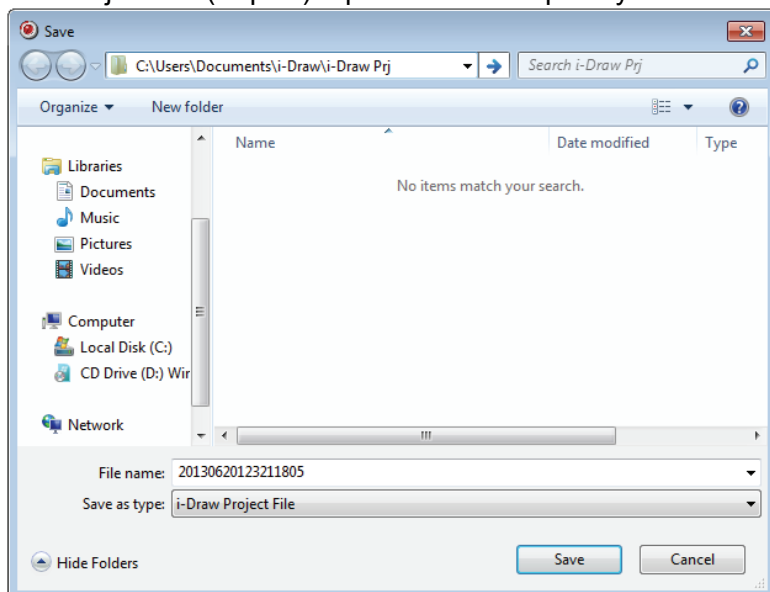
E. Save (Zapisywanie) i Open (Otwieranie) prezentacji

(1) Twoja prezentacja jest zapisywana jako plik, który może zostać wykorzystany do prezentacji z użyciem innego komputera. Wymagane jest jedynie zainstalowanie na komputerze programu i-Draw.

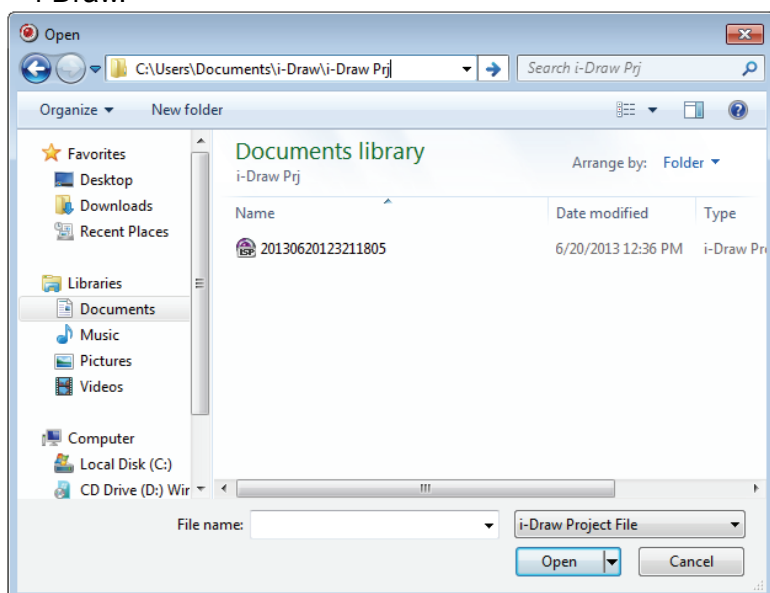
a. Aby zapisać swoją prezentację, kliknij opcję "save (zapisz)" w menu głównym. Patrz *Rozdział 5, F na stronie 17.*

b. Wyświetlone zostanie okno dialogowe. W oknie dialogowym zaznacz folder i wpisz nazwę pliku.

Kliknij "Save (Zapisz)" i plik zostanie zapisany w folderze w formacie .ist.



c. Otwórz folder, w którym zapisano prezentację. Plik możesz znaleźć korzystając z ikony pliku i-Draw.



d. Aby otworzyć prezentację możesz użyć funkcji wyszukiwania Windows lub menu "open (otwórz)" i-Draw.



Podczas korzystania z funkcji wyszukiwania Windows znajdź plik prezentacji w folderze i kliknij go dwukrotnie.

Podczas korzystania z menu "Open (Otwórz)" i-Draw, kliknij menu "Open (Otwórz)". Wybierz plik i kliknij przycisk "Open (Otwórz)". Patrz *Rozdział 5, F na stronie 17*.

- (2) Menu "Save As (Zapisz Jako)" i-Draw pomoże zapisać aktualną prezentację pod inną nazwą.
- (3) W celu rozpoczęcia nowej prezentacji po zakończeniu bieżącej, kliknij menu "New Presentation (Nowa Prezentacja)" i korzystaj z nowej prezentacji. Patrz *Rozdział 5, F na stronie 17*. Przed rozpoczęciem nowej prezentacji wyświetlane jest okno dialogowe zapytaniem, czy zapisać dotychczasową prezentację, czy nie. Kliknij "Yes (Tak)" lub "No (Nie)".

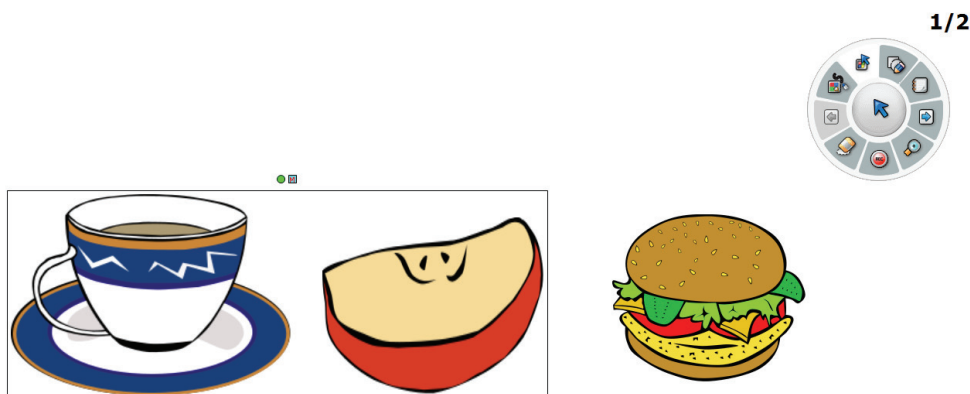
F. Obiekt

Klipart lub Twój rysunek mogą być traktowane jako obiekty, tak że możesz zmieniać ich wielkość, obracać je lub przesuwać stosownie do potrzeb.

- a. Aby przełączyć się do trybu kontroli obiektów, kliknij menu "object control menu (Kontrola obiektów)" w pasku narzędzi. Patrz *Rozdział 5, D-(2) na stronie 9 i E-(12) na stronie 16*.
- b. Po wejściu do trybu kontroli obiektu, zmienia się kolor tła menu (), a kształt kursora przechodzi w tryb wyboru obiektu, zmienia się również przycisk na ().
- c. Kliknij obiekt, którego kształt chcesz zmienić; wokół wybranego obiektu pojawiają się linie pomocnicze tak, jak dla obiektów Power Point. W tym stanie możesz zmienić kształt obiektu.
- d. Poniżej znajduje się przykładowy obraz pokazujący zmianę kształtu filiżanki. W tym trybie następuje zmiana kształtu filiżanki.



- e. Jeżeli chcesz zmienić kształt kilku obiektów jednocześnie, tak jak w Power Point, narysuj obszar, który obejmie obiekty i zmień ich kształt. Jednocześnie wybieranych jest kilka obiektów.



- f. i-Draw oferuje rozwijalne menu kontroli obiektów. Kliknij prawym przyciskiem myszy w obszarze wybranych obiektów. Wyświetlone zostanie rozwijalne menu kontroli obiektów.




- Cut (Wytnij): Wycinanie wybranego obiektu.
- Copy (Kopiuj): Kopiowanie wybranego obiektu
- Paste (Wklej): Wklejanie skopiowanego lub wyciętego obiektu.
- Delete (Usuń): Usuwanie wybranego obiektu.
- Select all (Wybierz wszystkie): Wybieranie wszystkich obiektów w bieżącej notatce.
- Reset to initial shape (Przywróć pierwotny kształt): Przywracanie pierwotnego kształtu wybranych obiektów.


G. Korzystanie z funkcji gumki

- (1) i-Draw oferuje trzy rodzaje gumek. Erase All (Wymaż Wszystko), Erase Object (Wymaż Obiekt), Erase Region (Wymaż Obszar)

a. Erase all (Wymaż wszystko)

Kliknij przycisk "Erase all (Wymaż wszystko)" []. Wszystkie klipy i napisy zostaną wymazane, ale tło nie zostanie wymazane. Patrz *Rozdział 5, D-(8) na stronie 12 i E-(7) na stronie 15*.

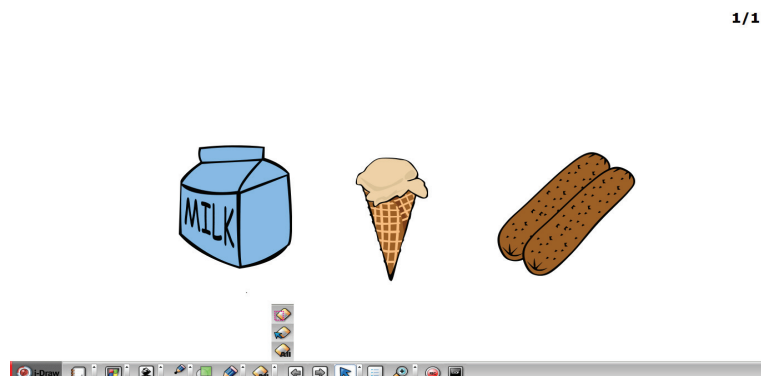
b. Erase object (Wymaż obiekt)

Kliknij przycisk "Erase object (Wymaż obiekt)" [] i kliknij klipart lub rysunek w notatce. Odpowiednio klipart lub rysunki zostaną wymazane. Patrz *Rozdział 5, D-(8) na stronie 12 i E-(7) na stronie 15*. Wybieranie obiektów, patrz *Rozdział 6, F na stronie 24*.

c. Erase region (Wymaż obszar)

Kliknij "Erase region (Wymaż obszar)" [] i narysuj obszar, w którym znajdują się klipy i rysunki do wymazania.

Po kliknięciu "Erase region (Wymaż obszar)" kształt kursora myszy zmienia się na krzyż (). Po narysowaniu obszaru, wybrany obszar wyświetlany jest jako prostokąt z linii kropkowanej. Po narysowaniu, wszystkie obiekty w prostokącie znikną jednocześnie.



d. Wymazywanie przez menu obiektu

Jak wyjaśniono w F-f, obiekty można wymazać klikając funkcję "delete (usuń)" w menu obiektu.

Rozdział 7. Funkcje dodatkowe

i-Draw oferuje szereg funkcji do zwiększania skuteczności podczas prezentacji.

A. Virtual Keyboard (Wirtualna Klawiatura)

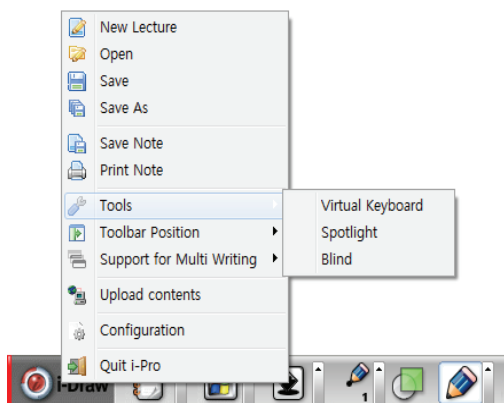
- (1) W niektórych przypadkach może być konieczne wpisanie za pomocą klawiatury liter 'podczas pracy w D-Point. W takim przypadku można wpisać litery za pomocą wirtualnej klawiatury, która zostanie wyświetlona w oknie.
- (2) Kliknij w menu głównym i-Draw podmenu virtual keyboard (wirtualnej klawiatury). W oknie wyświetlona zostanie wirtualna klawiatura. Wpisz litery naciskając przyciski wirtualnej klawiatury. Patrz *Rozdział 5, D-(1) na stronie 9 i E-(1) na stronie 12.*

Wirtualna klawiatura jest aktywowana.

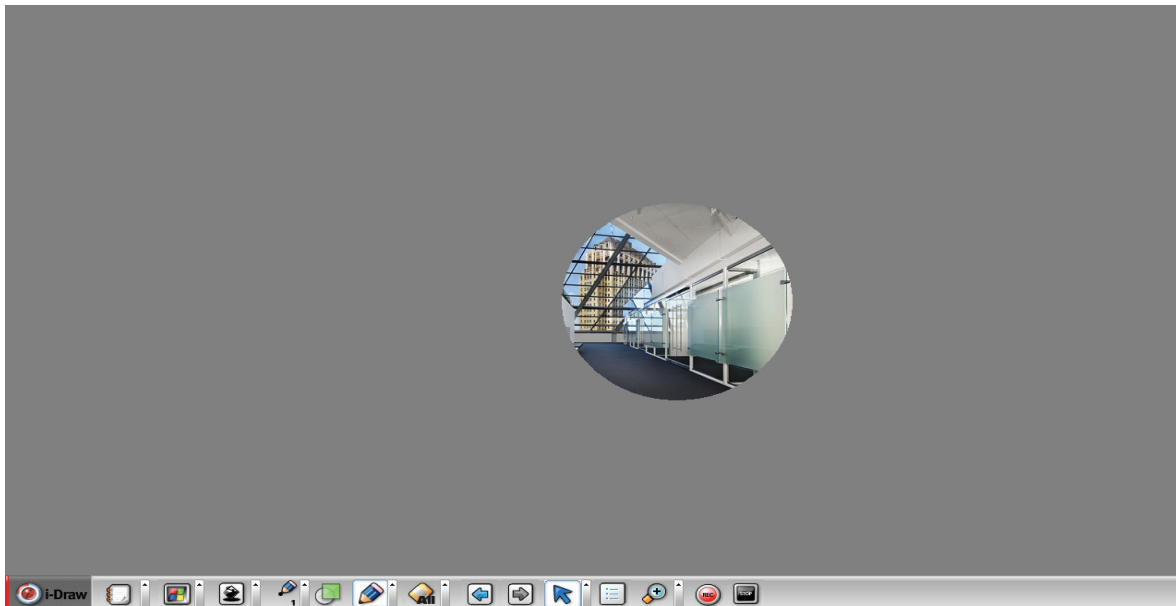


B. Spot Light (Światło Punktowe)

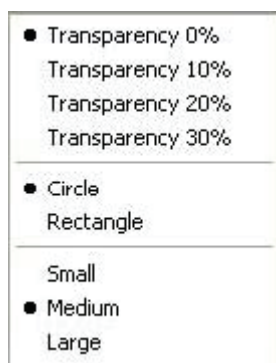
- (1) W celu zwrócenia uwagi publiczności, konieczne jest podkreślenie elementu prezentacji. W i-Draw przewidziana jest funkcja światła punktowego.
- (2) Funkcja światła punktowego aktywowana jest przez wybranie funkcji "Spot Light (Światło Punktowe)" w opcji Tool (Narzędzia) menu głównego. Patrz *Rozdział 5, D-(1) na stronie 9 i E-(1) na stronie 12.*



- (3) Po aktywowaniu funkcji światła punkowego, notatka przyjmuje kolor przezroczysto szary i pojawia się punkt jaśniej oświetlony. Światło punkowe można przemieszczać przeciągając pióro D-Point.



- (4) Po aktywowaniu funkcji światła punkowego, w prawym górnym narożniku notatki wyświetlane jest okno sterowania i zamykania światła punkowego.



Transparency 0% (Przezroczystość 0%): 0% przezroczystości szarego ekranu.

Transparency 10% (Przezroczystość 10%): 10% przezroczystości szarego ekranu.

Transparency 20% (Przezroczystość 20%): 20% przezroczystości szarego ekranu.

Transparency 30% (Przezroczystość 30%): 30% przezroczystości szarego ekranu.

Circle (Koło): Kształt światła punkowego jest okrągły

Rectangle (Prostokąt): Kształt światła punkowego jest prostokątny

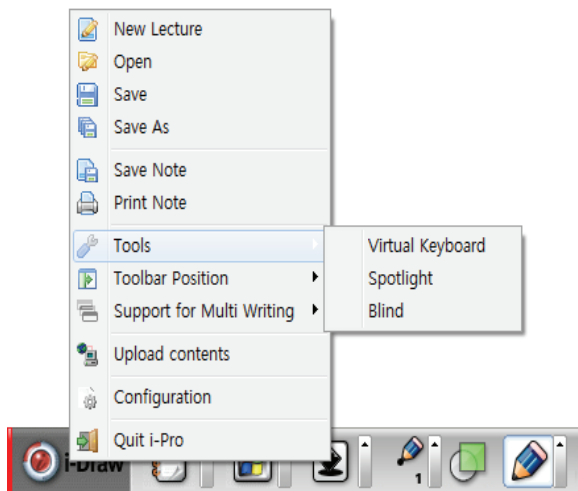
Small size (Mała wielkość): Mała wielkość światła punkowego

Medium size (Średnia wielkość): Średnia wielkość światła punkowego

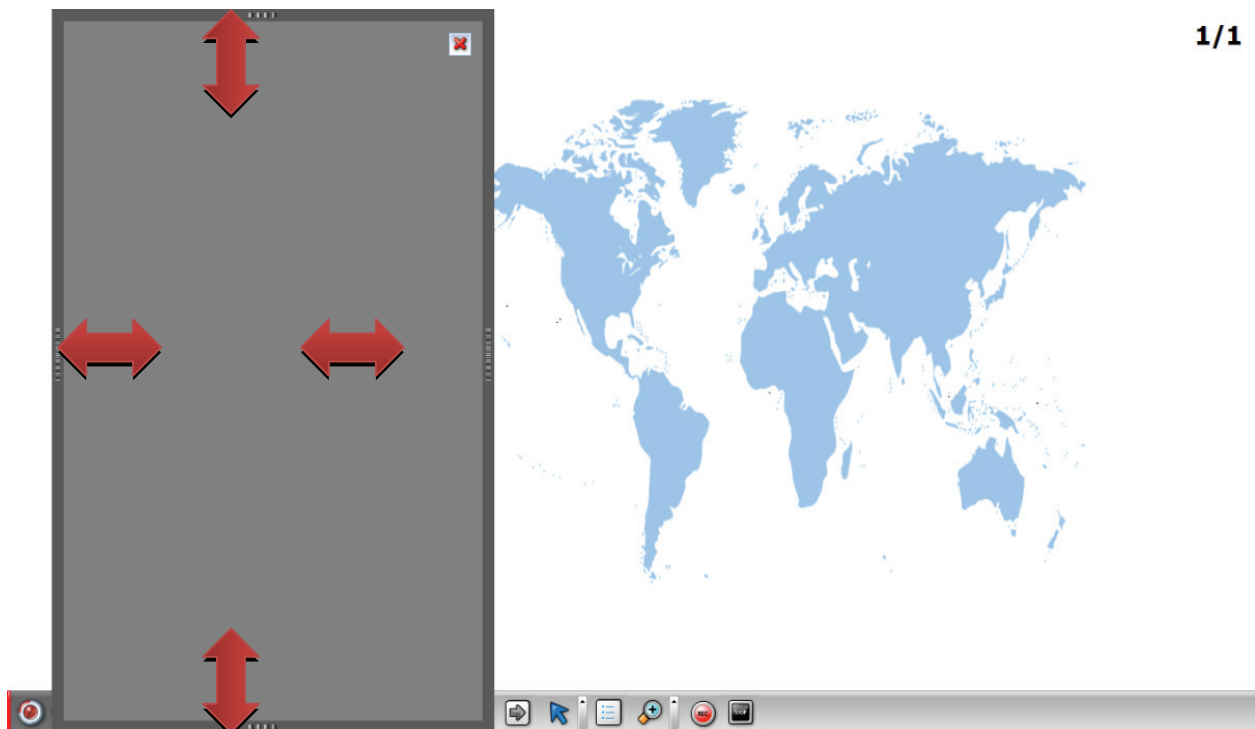
Large size (Duża wielkość): Duża wielkość światła punkowego

C. Blind (Przesłona)

- (1) Jak roleta na szklanym oknie, Blind (Przesłona) i-Draw zasłania cały obszar ekranu i otwiera się przez przeciągnięcie w bok okna odsłaniając część notatki. Możesz odsłonić notatkę z dowolnej strony okna.
- (2) Kliknij funkcję Blind (Przesłona) w opcji Tools (Narzędzia) w menu głównym i-Draw. Teraz zasłonięta jest cała notatka, a przycisk zamykania widoczny będzie z prawym górnym narożniku. Patrz *Rozdział 5, D-(1) na stronie 9 i E-(1) na stronie 12.*



- (3) Umieść kursor na dowolnej krawędzi ramki notatki, co spowoduje, że kursor zmieni wygląd na linie ze strzałkami po obu końcach. W tym stanie przeciągnij kursor. Notatka będzie się odsłaniać stosownie do kierunku przeciągnięcia.



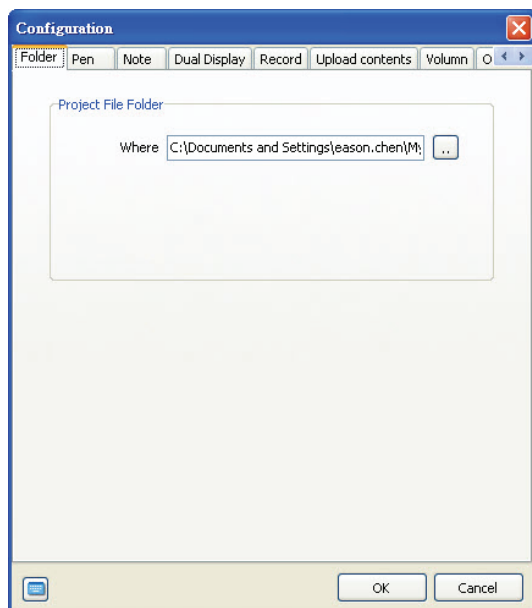
1/1

Rozdział 8. Konfiguracja

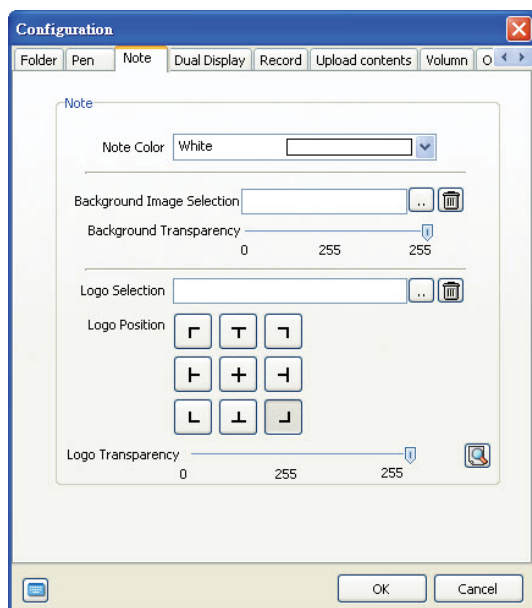
A. Folder

Po zainstalowaniu i-Draw na komputerze, domyślnym folderem do zapisywania notatek i prezentacji jest folder "i-Draw Prj" w katalogu "Documents/i-Draw (Dokumenty/i-Draw)". Aby zmienić ten folder użyj opcji Konfiguracja/Folder.

W oknie dialogowym wybierz kartę "folder" i wskaż ścieżkę stosownie do preferencji.



B. Note (Notatka)



- (1) Funkcja ta umożliwia zmianę koloru tła nowej notatki. Kliknij "note (notatka)", aby zmienić kolor. Domyślnym kolorem notatki jest biały.

C. Dual Display (Podwójny Wyświetlacz)

- (1) W celu korzystania z rozszerzonego wyświetlacza, należy wybrać opcję podwójny wyświetlacz. Dual Display Mode (Tryb Podwójny Wyświetlacz) umożliwia użycie dwóch szerokich obszarów pisania. Do uzyskania takiego trybu pracy potrzebne są dwa monitory i D-Point. Dalsze informacje można uzyskać u dostawcy D-Point.



D. Nagrywanie (1) W celu uzyskania dokładnego nagrywania należy ustawić atrybuty funkcji nagrywania.

Domyślnym folderem do zapisywania prezentacji jest folder "i-Draw Contents" w folderze Vivitek w katalogu głównym. Zmiany folderu i wskazania folderu można dokonać w oknie dialogowym.

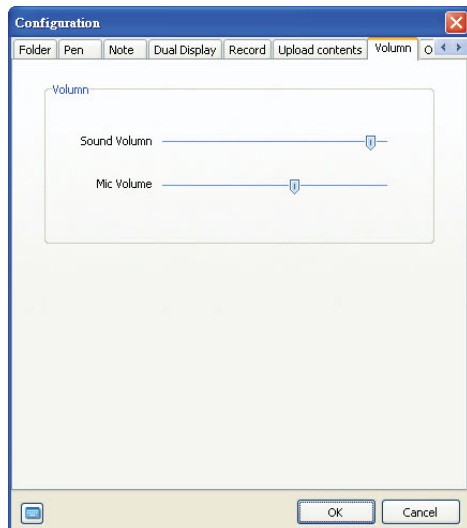
Jeżeli chcesz wskazać nazwę pliku przed nagrywaniem, wybierz opcję "Ask File Name before Recording (Pytaj o nazwę pliku przed nagrywaniem)".

Jeżeli zaznaczysz opcję "Confirm message before recording (Potwierdź wiadomość przed nagrywaniem)", przed nagrywaniem wyświetlone zostanie okno dialogowe potwierdzenia.



E. Volume (Głośność)

Opcja ta pozwala na ustawienie głośności mikrofonu i głośników. Poziom głośności głośników i mikrofonu można wyregulować przesuwając suwak.



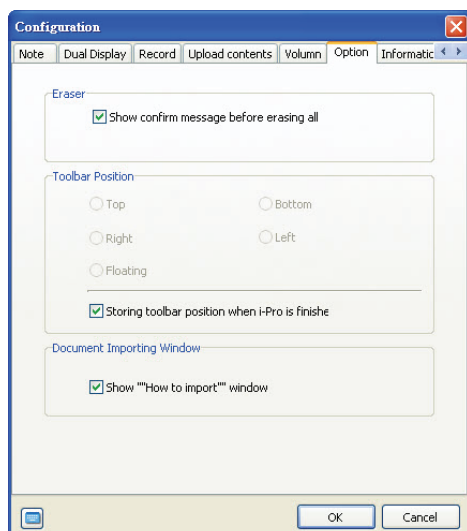
F. Option (Opcje)

W menu opcji dostępne są dwie opcje:

(1) Komunikat potwierdzenia dla "Erase All (Wymaż Wszystkie)": celem zapobieżenia pomyłkom, wyświetlane będzie okno dialogowe komunikatu potwierdzenia po kliknięciu przycisku "Erase All (Wymaż Wszystkie)".

(2) Ustaw położenie paska narzędziowego

Możesz umieścić pasek narzędziowy na 5 sposobów. Wybierz położenie paska zgodnie z preferencjami. Położenie paska narzędziowego zostanie zapisane w przypadku zaznaczenia opcji "Storing Toolbar position when i-Draw is finished (Zapisywanie położenia paska narzędziowego przy zakończeniu i-Draw)".



G. Informacje o wersji

W oknie dialogowym informacji możesz sprawdzić informacje o wersji i-Draw. Jeżeli nie jest to najnowsza wersja kliknij przycisk "Update (Aktualizuj)".

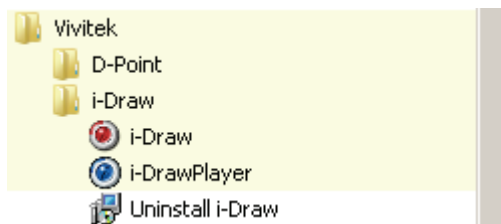


Rozdział 9. Odinstalowywanie i-Draw

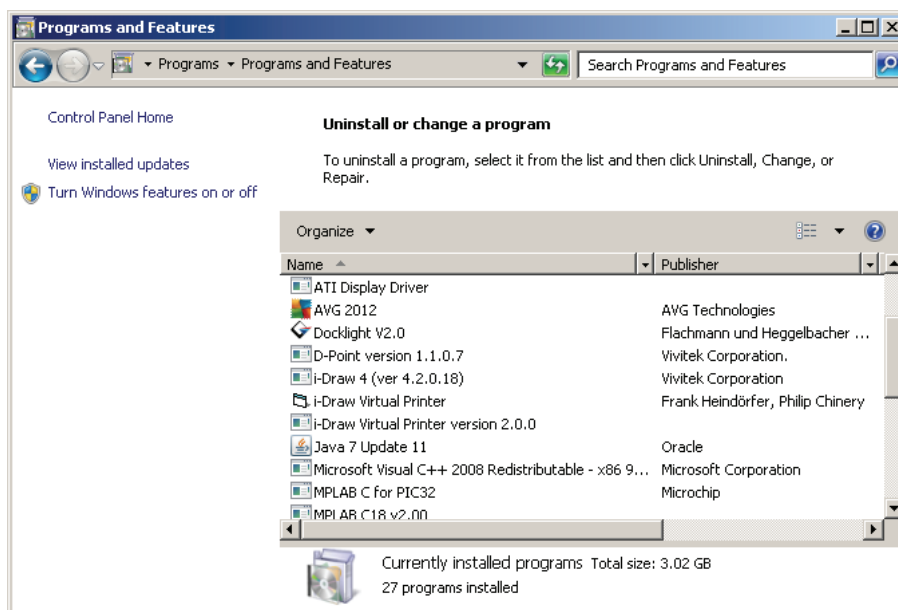
A. Odinstalowywanie i-Draw z menu Programy systemu Windows

W menu Programy systemu Windows, możesz znaleźć folder Vivitek. Kliknij folder Vivitek a następnie folder i-Draw gdzie znajduje się menu "Uninstall i-Draw (Odinstaluj i-Draw)". Kliknij menu, aby odinstalować i-Draw.

※ Pliki utworzone przez użytkowników nie są usuwane nawet w przypadku odinstalowywania i-Draw. Jeżeli chcesz je usunąć, użyj wyszukiwania przeglądarki systemu Windows.



B. Odinstalowywanie i-Draw z Panelu sterowania systemu Windows



Na panelu sterowania Windows uruchom "Program Add/delete (Dodaj/usuń Programy)" w opcji "Program Add/delete (Dodaj/usuń Programy)".

Wybierz i-Draw i kliknij polecenie "Delete (Usuń)".

Rozdział 10. Powiadomienie

Copyright © Vivitek corporation. Wszelkie prawa zastrzeżone.

Zawartość niniejszej instrukcji może ulegać zmianie w związku z udoskonalaniem produktu.

Całość ani żadna część niniejszej instrukcji nie może być zmieniana lub przekazywana innym stronom bez zgody firmy Vivitek Corporation.

Informacje o i-Draw

W celu uzyskania najnowszych informacji i oprogramowania należy skontaktować się z lokalnym przedstawicielem handlowym.