



i-Draw

Programvarumannual

Copyright © Vivitek corporation. Alla rättigheter förbehålles.
Innehållet i denna manual kan komma att ändras pga. produktutveckling.

Hela eller delar av denna manual får inte ändras eller överföras till andra parter utan tillstånd från Vivitek

Information om i-Draw

För den senaste informationen och programvaran, kontakta din lokala säljrepresentant.

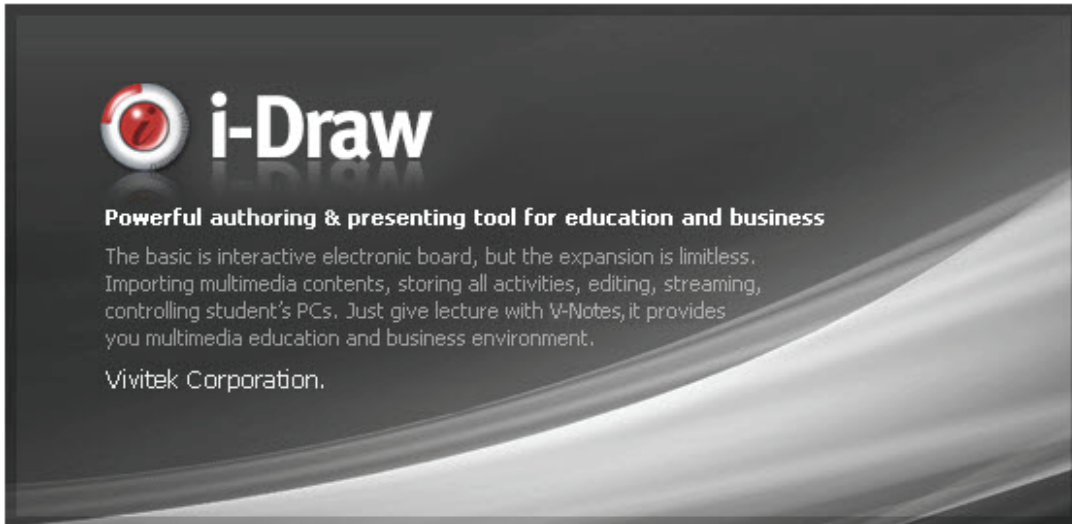
INDEX

Kapitel 1. Introduktion	1
Kapitel 2. Förhållanden	2
A. Att tänka på före användning.....	2
B. Datorkrav	2
Kapitel 3. Installation	3
A. Programvaruinstallation.....	3
Kapitel 4. Köra i-Draw	6
A. Köra i-Draw med i-Draw-ikonen.....	6
B. Köra i-Draw från programmeny	6
C. Köra i-Draw från D-Point-menyn.....	7
Kapitel 5. Skärmutseende och huvudfunktioner.....	8
A. Typer av verktygsfält	8
B. Verktygsfältens typ och plats	8
C. Flytande verktygsfält	9
D. Beskrivning av verktyg i flytande verktygsfält	9
(1) Bläddra i huvudmenyn	9
(2) Välja färg och tjocklek för penna	9
(3) Växlingsfunktion.....	10
(4) Välja transparent läge, penna och diagram.....	10
(5) Skapa anteckning.....	11
(6) Sida upp/ner	11
(7) Förstoring	11
(8) Inspelning.....	12
(9) Borttagningsverktyget	12
E. Beskrivning av fast verktygsfält	12
(1) Bläddra i huvudmenyn	12
(2) Skapa anteckning.....	13
(3) Välj en färg.....	13
(4) Inställning av penntjocklek	13
(5) Transparent läge	13
(6) Välj penna eller diagram	14
(7) Välj ett borttagningsverktyg.....	15
(8) Sida upp/ner och anteckningslista	15
(9) Förstoring	15
(10) Inspelning.....	16
(11) Växla till Windows-läge.....	16
(12) Objekthanteringsläge.....	16

F. Beskrivning av huvudmenyn	17
Kapitel 6. Applikationer	18
A. Importera dokument	18
B. Använda ClipArt	19
C. Anteckningslista och borttagning	21
D. Spara och Print Note (skriv ut anteckning)	22
E. Save (Spara) och Open (Öppna) presentation	23
F. Objekt	24
G. Använda borttagningsfunktion	25
Kapitel 7. Extra funktioner	26
A. Virtual Keyboard (Virtuellt Tangentbord)	26
B. Spot Light	26
C. Blind (Jalusi)	28
Kapitel 8. Konfiguration	29
A. Folder (Mapp)	29
B. Note (Anteckning)	29
C. Dual Display (dubbel visning)	30
D. Inspelning (1) För exakt inspelningsfunktion kan du ställa in önskade attribut.	30
E. Volume (Volym)	31
F. Option (Alternativ)	31
G. versionsinformation	32
Kapitel 9. Avinstallera i-Draw	33
A. Avinstallera i-Draw med Windows programmeny	33
B. Avinstallera i-Draw med Kontrollpanelen i Windows	33
Kapitel 10. Meddelande	34

Kapitel 1. Introduktion

"i-Draw" är en programvara som optimerats för D-Point. Du föreläser bättre med snygg skrift och olika praktiska verktyg i "i-Draw" och D-Point.



"i-Draw" har två huvudfunktioner.

1. Digital skrivfunktion
2. Innehållsredigeringsfunktion

"i-Draw" erbjuder snabb och stabil skrivhastighet eftersom programmet är optimerat för D-Point. Njut av kraftfull presentation, utbildning och innehållsredigering med "i-Draw".

Kapitel 2. Förhållanden**A. Att tänka på före användning**

"i-Draw" stöder Windows XP och Vista, och övriga operativsystem. Mac och Linux stöds inte. Det används också med D-Point. Detta program måste köras med D-Point. (i-Draw kan bara köras när D-Point körs i din dator. Kör D-Point innan du kör i-Draw.)

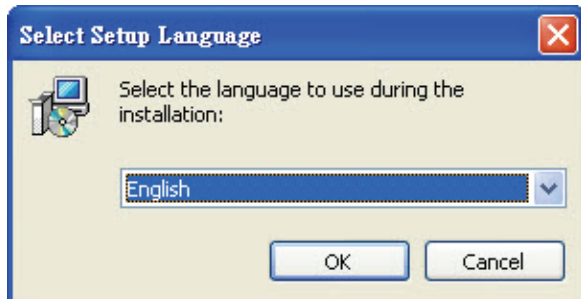
B. Datorkrav

	Lägsta krav	Rekommenderade krav
Processor	Pentium 4, 1 GHz	Dubbel kärna
RAM	512 MB	1 GB
Hårddisk	70 MB	100 MB
Grafikkort	128 MB	128 MB
Operativsystem	Windows XP, Vista, 7	Windows XP, Vista, 7
Övriga	Mikrofon, högtalare	Mikrofon, högtalare

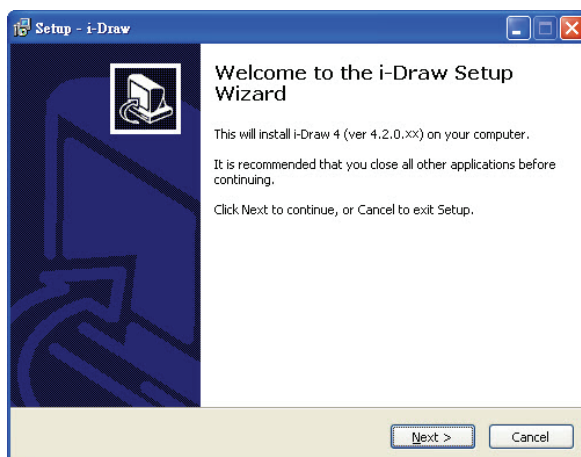
Kapitel 3. Installation

A. Programvaruinstallation

Sätt in CD-skivan som medföljde D-Point i CD-ROM-enheten och klicka på "install i-Draw (installera i-Draw)". Välj installationsspråk.

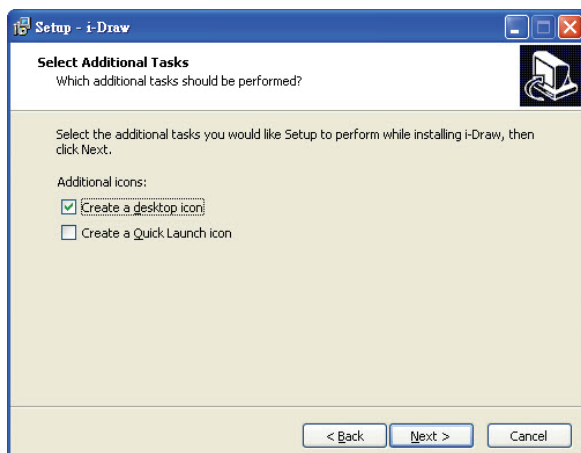


Installationsguiden öppnas. Klicka på "next (nästa)".

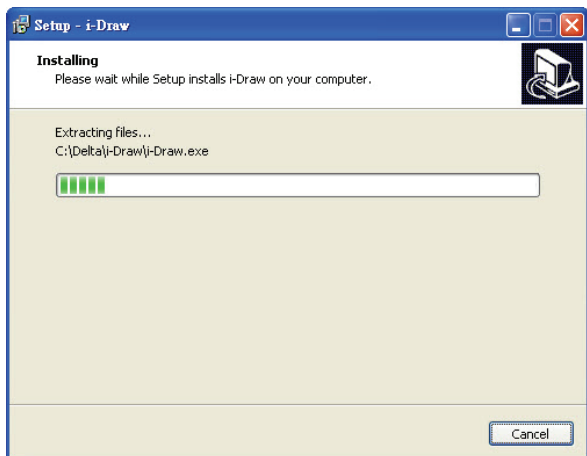
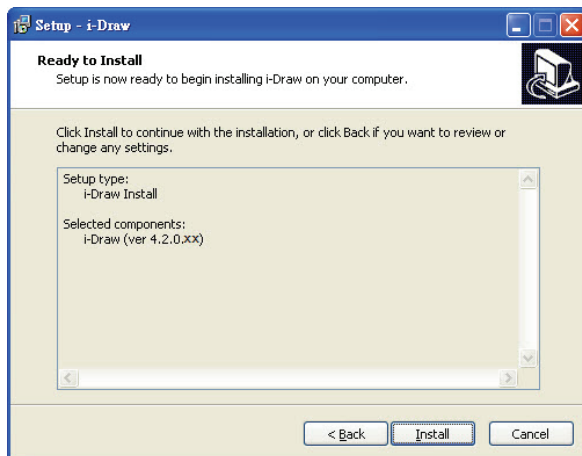


Du kan klicka på något av de tomma ställena för att skapa en ikon. Klicka därefter på "next (nästa)".

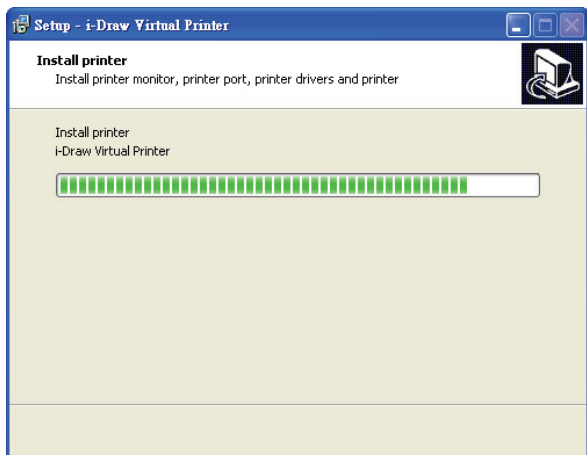
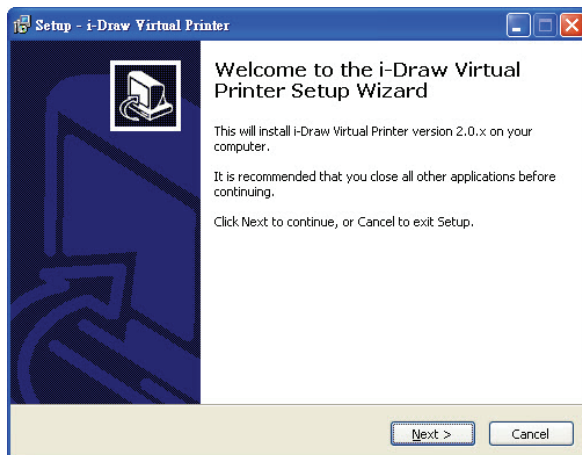
→ Nu kan du skapa en skrivbordsikon eller en genvägsikon. Välj önskat alternativ och klicka på "Next (Nästa)".



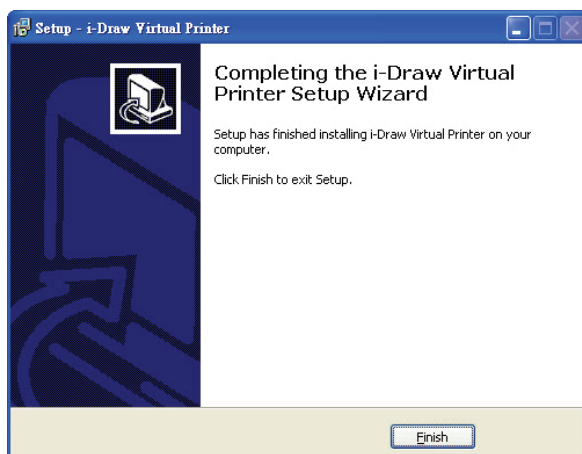
Nu kan du installera "i-Draw". Klicka på "installation (installations)"menyn.



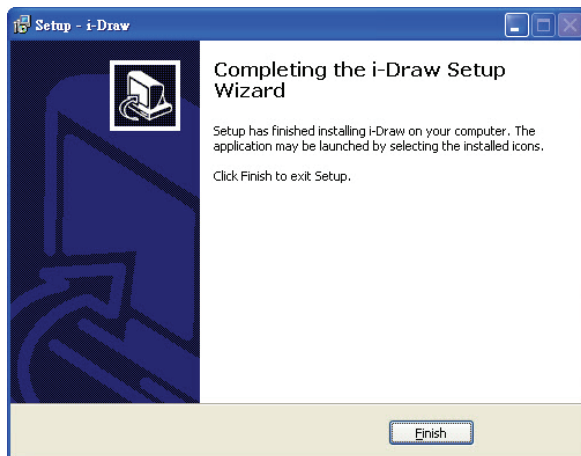
Klicka på "next (nästa)" för att installera "i-Draw Printer (i-Draw-Skrivare)".



Installationen av "i-Draw Printer (i-Draw-Skrivare)" är slutförd. Klicka på knappen Finish (Slutför).



Installationen är slutförd. Klicka på "Finish (Slutför)".



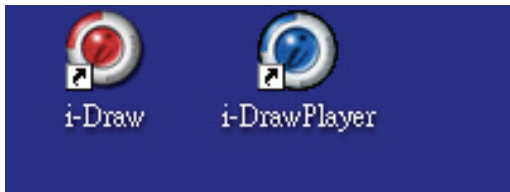
Kapitel 4. Köra i-Draw

Obs!

Kör D-Point innan du kör i-Draw. Om du kör i-Draw innan du kör D-Point, visas ett felmeddelande och i-Draw kommer inte att fungera.

A. Köra i-Draw med i-Draw-ikonen

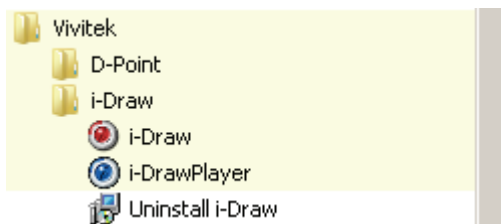
Om du valde att "Create a desktop icon (skapa en skrivbordsikon)" eller "Create a quick launch icon (skapa en genvägsikon)" under installationen, finns det en i-Draw-ikon på skrivbordet eller i aktivitetsfältet. Du kan öppna i-Draw genom att dubbelklicka på någon av dessa ikoner.



B. Köra i-Draw från programmeny

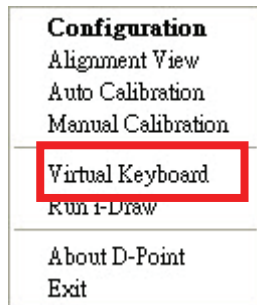
(1) Om du inte "Create a desktop icon (skapade en skrivbordsikon)" eller "Create a quick launch icon (skapa en genvägsikon)" under installationen, kan du öppna i-Draw från programmenyn. Följ instruktionerna nedan.

- a. Klicka på knappen "Start" i aktivitetsfältet.
- b. Klicka på "all programs (alla program)".
- c. Klicka på "Vivitek" i programmenyn som visas.
- d. Klicka på menyn "i-Draw".
- e. i-Draw-menyn öppnas. Klicka på "i-Draw"-ikonen för att köra i-Draw.



C. Köra i-Draw från D-Point-menyn

- (1) i-Draw kan även öppnas genom att du klickar på i-Draw-ikonen på D-Point-menyn. När D-Point körs skapas en D-Point-ikon på skrivbordet eller i aktivitetsfältet. Klicka på D-Point-ikonen med D-Point-pennan, så öppnas D-Point-menyn. På menyn hittar du i-Draw-ikonen. Klicka på den för att köra i-Draw.



Kapitel 5. Skärmutseende och huvudfunktioner

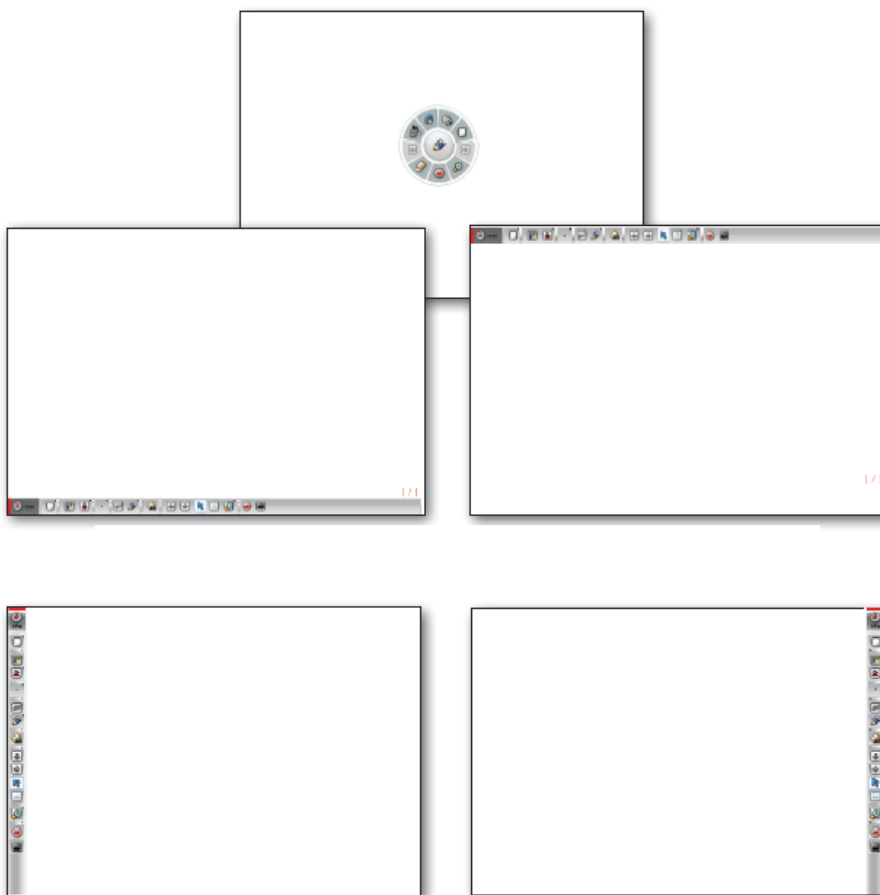
A. Typer av verktygsfält

Typer av verktygsfält

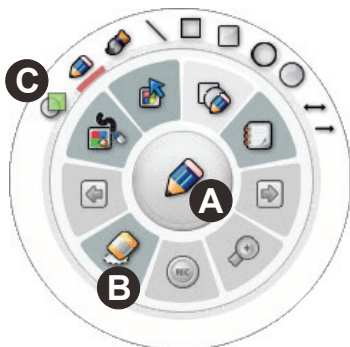
Verktygsfält i i-Draw kan placeras var som helst på skärmen enligt dina önskemål. Det finns raka verktygsfält och flytande verktygsfält. Raka verktygsfält kan placeras på valfri sida av skärmen, och flytande verktygsfält kan flyttas vart du vill.

Du kan välja typ av verktygsfält och deras plats på huvudmenyn i i-Draw. Verktygsfältens typ och plats sparas till nästa gång du kör i-Draw.

B. Verktygsfältens typ och plats



C. Flytande verktygsfält



Flytande verktygsfält består av tre sektioner A, B, C, som är hierarkiskt förbundna med varandra.

En sektion har två funktioner.

Den första funktionen är att visa det aktuella verktyg som används. Om du väljer pennverktyget, visas pennverktygsikonen.

Den andra funktionen är att söka på huvudmenyn i i-Draw. Om du högerklickar med musknappen i detta område, öppnas huvudmenyn.

B-sektion :

Verktyg och funktioner i i-Draw är grupperade efter likartade egenskaper. I B-sektionen visas ikoner för grupperade verktyg och funktioner.

Verktygen för diagram, borttagning och lägesväxling används ofta. För bekvämlighetens skull kan du öppna funktionsgrupper genom att klicka på motsvarande ikon.

I C-sektionen visas funktioner och verktyg i detalj.

När du klickar på en ikon i B-sektionen, visas motsvarande ikon i C-sektionen.

Om ingen åtgärd görs i C-sektionen inom fem sekunder, försvinner C-sektionen.

D. Beskrivning av verktyg i flytande verktygsfält



(1) Bläddra i huvudmenyn

Du aktiverar huvudmenyn i flytande läge genom att trycka på A-sektionen i några sekunder med en D-Point-penna, eller genom att högerklicka med musen.

(2) Välja färg och tjocklek för pennan





När du klickar på denna ikonen visas 16 olika färger och fyra tjocklekar för pennan i sektion C.

Klicka på önskad färg eller penntjocklek.















(3) Växlingsfunktion

	När du trycker på denna ikon under din presentation med i-Draw, växlar skrivläget till fönsterläget så att du kan köra andra programfönster.
	I detta läge kan det du ritar, ClipArt eller diagram behandlas som objekt. Du kan rotera, förstora, kopiera eller klistra in objekt.
	Du kan använda pennan och musen även utan att växla läge.
	Du kan expandera anteckningsstorlek utan begränsning.



(4) Välja transparent läge, penna och diagram

	När du klickar på detta visas en röd understrykningslinje och läget växlas till transparent läge. I detta läge överlappas varje ny teckning och diagram till bakgrunden, så att du kan se de understa ritningarna och diagrammen. Du lämnar detta läge genom att klicka en gång till på ikonen.
	Pennverktyg. Du kan välja penntyp.
	Penselpenna. Du kan anpassa tjockleken efter skrivhastigheten.
	Rak linje
	Rektangel
	Rektangel fylld med färg
	Cirkel
	Cirkel fylld med färg
	Rak linje med pilar i båda ändarna
	Rak linje med pil i ena änden



Funktioner för att skapa anteckning, skapa ClipArt, importera dokument, skärminsamling är grupperade i denna ikon.

(5) Skapa anteckning

	En ny anteckning skapas. Bakgrundsfärgen för anteckningen ställs in på "configuration menu" (konfigurationsmenyn).
	Svarta tavlan-bakgrund
	Bakgrund med noter
	Engelsk bakgrund
	Bakgrund med med manuskript
	Bakgrund med graf
	Importera vanliga filer.
	Infoga ClipArt i anteckning.
	Importera alla bilder som finns i datorn.
	Visa anteckningslista



(6) Sida upp/ner

Sida upp/ner på anteckning. Endast aktivt när minst två anteckningar har skapats.



(7) Förstoring

Förstora valt anteckningsområde eller förstora hela anteckningen 100% till 400%. Storlek och position för alla objekt i anteckningen varierar beroende på förstoringsskala.

100%	Återgå till ursprunglig anteckningsstorlek
200%	Förstora anteckning till 200%
300%	Förstora anteckning till 300%
400%	Förstora anteckning till 400%
	Förstora valt område. Om du vill återgå till den ursprungliga storleken, klicka på "100"
	Förstorar och förminskar skärmen stegvis.



(8) Inspelning




Det du skrivit på anteckningen under föreläsningen spelas in i filmfilsformat.

※ Det du skrivit på anteckningen under föreläsningen spelas in i filmfilsformat.



(9) Borttagningsverktyget

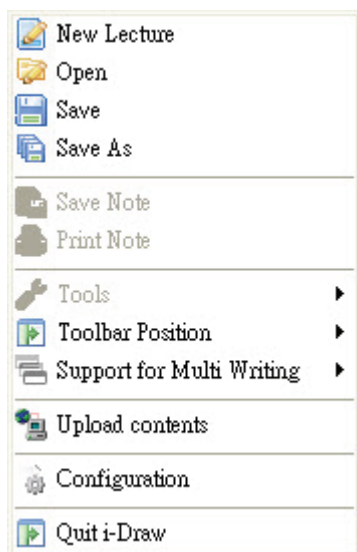
Verktyg som raderar objekt i anteckningen. Du kan radera ett, några eller alla objekt.

	Radera alla objekt i anteckningen
	Radera valda objekt
	Radera område: objekt i det valda området kommer att raderas

E. Beskrivning av fast verktygsfält

Fasta verktygsfält kan placeras på skärmens fyra sidor, men form och funktion är densamma.

(1) Bläddra i huvudmenyn



Du aktiverar huvudmenyn genom att trycka på i-Draw-ikonen i några sekunder med en D-Point-penna, eller genom att högerklicka med musen.

(2) Skapa anteckning

Klicka i 0,3 sek. på ikonen nedan så visas menyn för att skapa en anteckning. För att skapa en anteckning, klicka kort på ikonen eller på fältet bredvid ikonen.



	En ny anteckning skapas. Bakgrundsfärgen för anteckningen ställs in på "configuration menu (konfigurationsmenyn)".
	Svarta tavlan-bakgrund
	Bakgrund med noter
	Engelsk bakgrund
	Bakgrund med med manuskript
	Bakgrund med graf
	Importera vanliga filer.
	Infoga ClipArt i anteckning.
	Importera alla bilder som finns i datorn.
	Visa anteckningslista
	Undermenyalternativ.

(3) Välj en färg

Klicka på färgikonen eller en färglist bredvid ikonen för att öppna färgmenyn.



(4) Inställning av penntjocklek

Klicka på penntjockleksikonen så visas aktuell penntjocklek. Du ställer in penntjockleken genom att klicka på ikonen för inställning av penntjocklek bredvid penntjockleksikonen. Skjutreglaget för penntjocklek visas. Dra i det för att ställa in penntjockleken.



(5) Transparent läge

När du klickar på detta växlas det normala skrivläget till transparent läge. I detta läge överlappas varje ny teckning och diagram till bakgrunden, så att du kan se de understa ritningarna genom den översta ritningen. Du lämnar detta läge genom att klicka en gång till på ikonen.






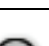
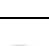
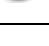
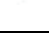
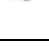


(6) Välj penna eller diagram

Du kan öppna menyn för penna/diagram på två sätt. Det första sättet är att trycka på ikonen för penna/diagram en stund, och det andra är att klicka på sökikonen bredvid ikonen för penna/diagram.



Du kan välja penna eller diagram i menyn som öppnas. När du har valt penna eller diagram, visas den valda ikonen på menyn för penna/diagram.

	Pennverktyg. Du kan välja penntyp.
	Penselpenna. Du kan anpassa tjockleken efter skrivhastigheten.
	Rak linje
	Rektangel
	Rektangel fylld med färg
	Cirkel
	Cirkel fylld med färg
	Rak linje med pilar i båda ändarna
	Rak linje med pil i ena änden
	Undermenyalternativ.

(7) Välj ett borttagningsverktyg

Tryck på borttagningsikonen en stund eller klicka bredvid borttagningsikonen i menyfältet för att öppna undermenyn för borttagning.



När du har valt typ av borttagningsverktyg i undermenyn, visas vald borttagningsverktygsikon i borttagningsikonområdet.

	Radera alla objekt i anteckningen
	Radera valda objekt
	Radera område: objekt i det valda området kommer att raderas
	Undermenyalternativ.

(8) Sida upp/ner och anteckningslista

Funktion för att gå till föregående/nästa sida. Endast aktivt när minst två anteckningar har skapats.



	Gå till föregående anteckning
	Gå till nästa anteckning
	Anteckningslista: I fönstret med anteckningslistan kan du öppna önskad anteckning genom att dubbelklicka på den, eller markera en anteckning och radera den.

(9) Förstoring

Förstora valt anteckningsområde eller förstora hela anteckningen 100% till 400%. Storlek och position för alla objekt i anteckningen varierar beroende på förstoringsskala.





(10) Inspelning

Det du skrivit på anteckningen under föreläsningen spelas in i filmfilsformat. Med denna funktion kan du skapa föreläsningssinnehåll och använda den online.

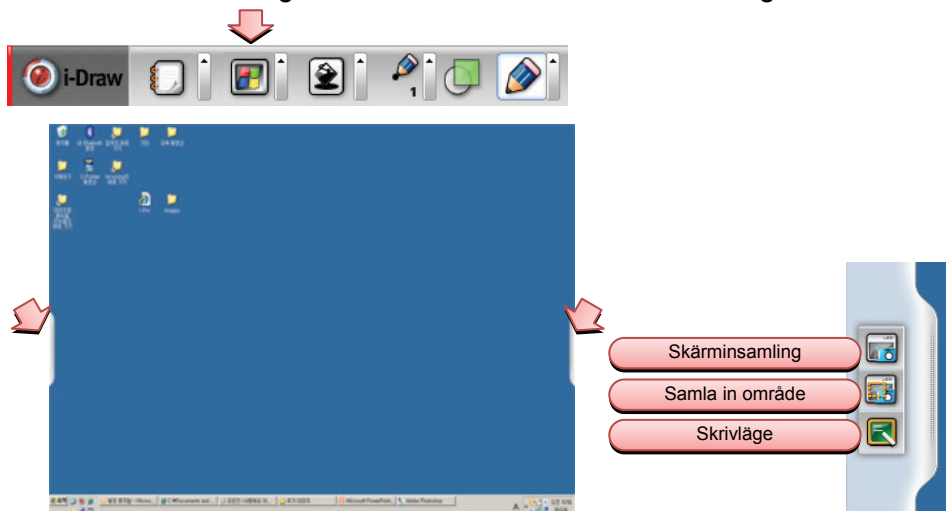


※ Windows Media Encoder från Microsoft måste vara installerat i din dator för att du ska kunna använda inspelningsfunktionen i i-Draw.

	Ikon för inspelningsstart: när du klickar på denna ikon inaktiveras den för att förhindra dubbel användning.
	Ikon för inspelningslut: Denna ikon aktiveras endast när en inspelning har startats.

(11) Växla till Windows-läge

Du behöver inte stänga i-Draw för att växla till Windows-läget och andra programfönster.

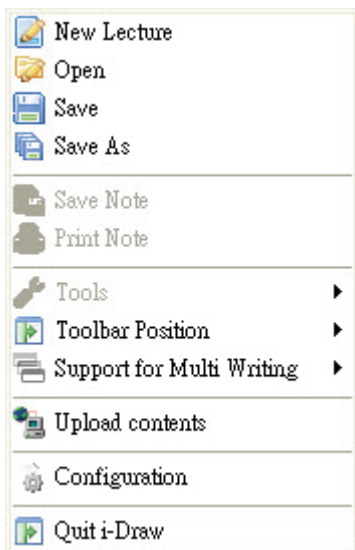


(12) Objekthanteringsläge

I detta läge kan det du ritar, ClipArt eller diagram behandlas som objekt. Du kan rotera, förstora, kopiera eller klistra in objekt.



F. Beskrivning av huvudmenyn



New Lecture (Ny Föreläsning): Starta ny presentation

Open (Öppna): Öppna sparade föreläsninganteckningar

Save (Spara): Spara aktuell presentation

Save as (Spara som): Spara aktuell anteckning med valt namn

Save note (Spara anteckning): Spara anteckning i bildfilsformat

Print note (Skriv ut anteckning): Skriv ut anteckning

Tools (Verktyg): väljer virtuellt tangentbord, spotlight, jalusi.

Toolbar Position (Verktögsfältsposition): väljer plats för verktygsfält på skärmen

Configuration (Konfiguration): ställer in konfiguration för i-Draw

Quit i-Draw (Stäng i-Draw): stänger i-Draw

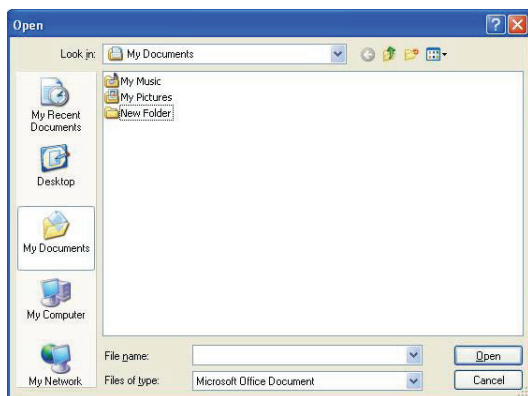
Kapitel 6. Applikationer

A. Importera dokument

i-Draw tillhandahåller fem olika bakgrunder (se *kapitel 5. D-(5) på sida 11 och E-(2) på sida 13*) som du kan använda i presentationer. Dessutom har du tillgång till 350 standard-ClipArt och kan importera dina Microsoft Office-dokument för dina presentationer.

Följ instruktionerna nedan för att importera Microsoft Office-dokument.

- Följ beskrivningen i *D-(5) på sida 11 och E-(2) på sida 13 i kapitel 5*, klicka på "import documents (importera dokument)".
- En dialogruta visas och den importerade filen öppnas.



- När den valda filen har öppnats, klicka på "print (skriv ut)" på menyn.
- Stäng "every opened applications (alla öppna program)" när "print (skriv ut)" är slutförd. Skrivaren ställs in som "i-Draw Printer (i-Draw-Skrivare)" automatiskt enligt bilden nedan när du använder "i-Draw". Därmed kan du importera alla tillgängliga dokument oavsett "Windows mode (Windows-läge)" eller "Intelligent mode (Intelligent läge)" vid utskrift med "i-Draw Printer (i-Draw-skrivare)".



- e. För att du ska kunna importera Microsoft Office-dokument, måste Microsoft Office vara installerat i din dator.

Du kan importera "Office-Document (Office-Dokument)" och "PDF file (PDF-filer)".

B. Använda ClipArt

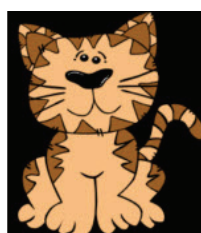
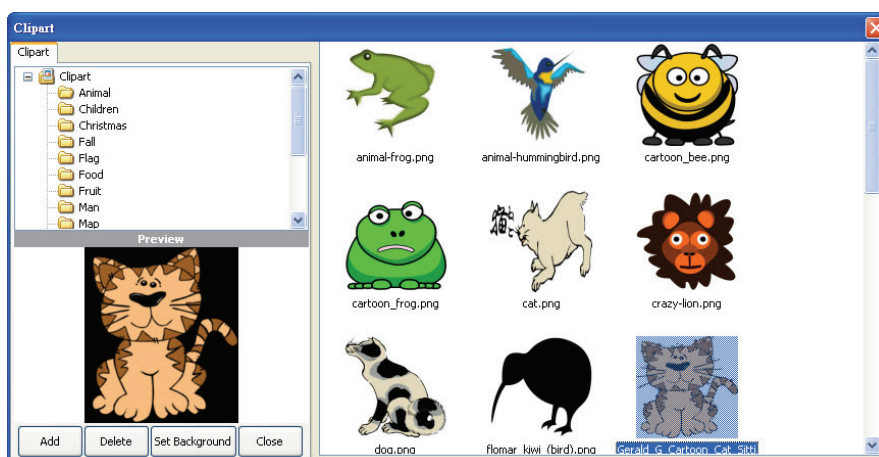
i-Draw tillhandahåller standard-ClipArt för dina presentationer och ett gränssnitt med vilket du kan lägga till egna Cliparts.

Följ instruktionerna för att använda ClipArt.

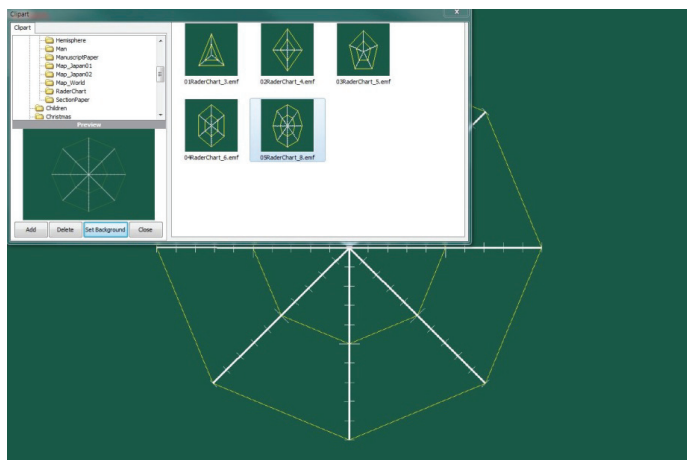
- Klicka på ClipArt-ikonen [ClipArt-ikonen]. Se *kapitel 5. D-(5) på sida 11 och E-(2) på sida 13.*
- ClipArt-dialogrutan öppnas.
- Välj ClipArt-katalog så visas miniatyrbilder av cliparts på höger sida. Om du klickar på en miniatyrbild visas den i förstoring i förhandsgranskningsfönstret.



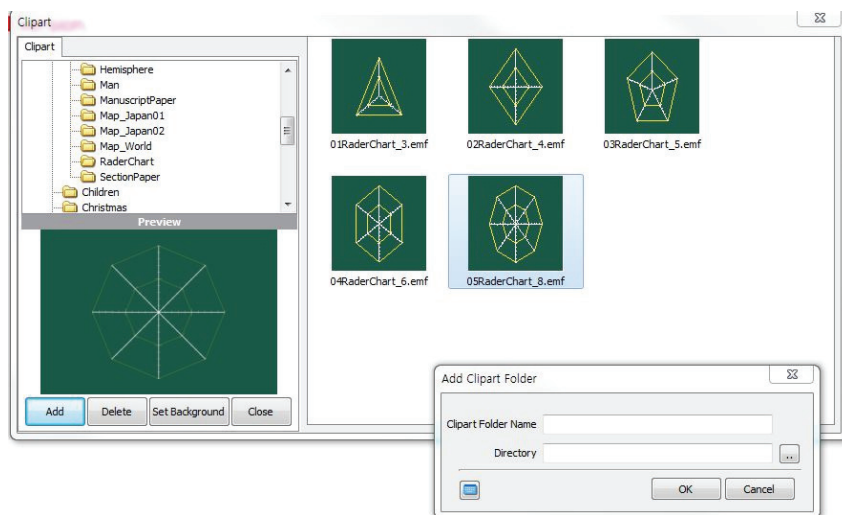
- Dubbelklicka på önskad ClipArt eller dra den till anteckningsområdet, så infogas denna ClipArt i anteckningen.



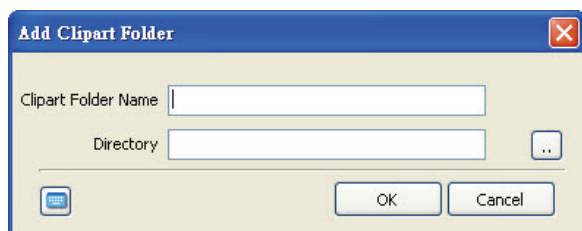
- e. För att använda önskad ClipArt som bakgrund, välj den och klicka på knappen "set background (ställ in bakgrund)". Det går bara att använda en ClipArt åt gången som bakgrund i en anteckning.



- f. Lägga till ClipArt: Klicka på knappen "Add (Lägg till)" för att lägga till egen ClipArt i i-Draws ClipArt-mapp, så visas följande dialogruta.



- g. Klicka på knappen Browser (Bläddra) [knappen bläddra ikonen], så visas följande dialogruta. Välj ClipArt-mappen och ange ClipArt-mappnamnet. Klicka på knappen "Confirm (Bekräfta)". Nu har du skapat en egen ClipArt-mapp i i-Draws ClipArt-katalog. Kontrollera att undermappar i den valda ClipArt-mappen lagts till i i-Draws ClipArt-mapp.



- h. Din ClipArt-mapp sparas tills du raderar den.
i. Du raderar din ClipArt-mapp genom att markera den och klicka på "delete (ta bort)". Du kan inte radera i-Draws ClipArt-mapp.

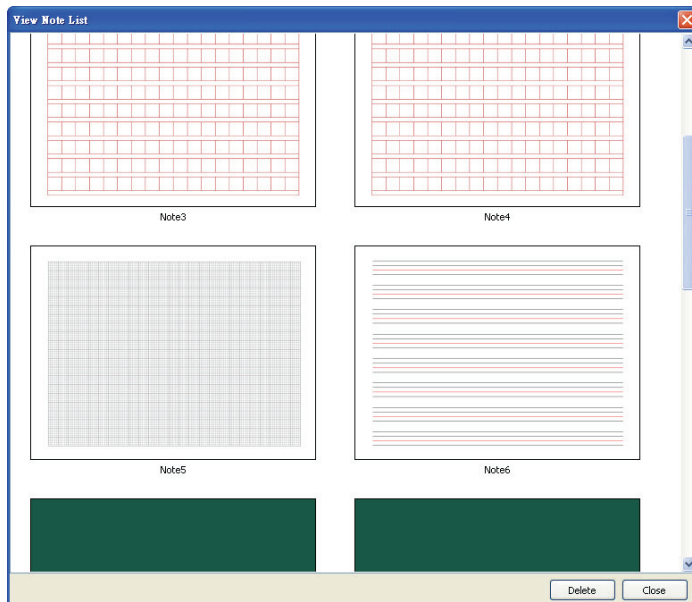
C. Anteckningslista och borttagning

- (1) Under en presentation skapas ett antal anteckningar eller så används förberedda föreläsningssanteckningar. Du kan kontrollera det totala antalet anteckningar och aktuell sida uppe till höger i anteckningsfönstret.

4/4



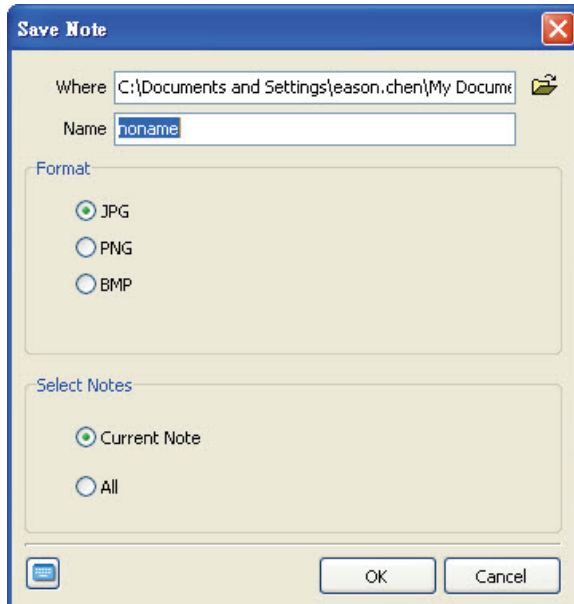
- (2) Note List (Anteckningslista): Enligt beskrivning i *kapitel 5. D-(5) på sida 11 och E-(8) på sida 15*, klicka och markerade alla tidigare skapade anteckningar.



- (3) Du flyttar en markerad anteckning genom att dubbelklicka på den med D-Point-pennan eller musen.
- (4) Du raderar en anteckning genom att markera den och klicka på "Delete" (Ta bort).
- (5) Du raderar flera anteckningar genom att använda D-Point-pennans eller musens dragfunktion. Dra alla anteckningar som ska raderas till ett och samma område. Klicka på knappen "Delete" (Ta bort).

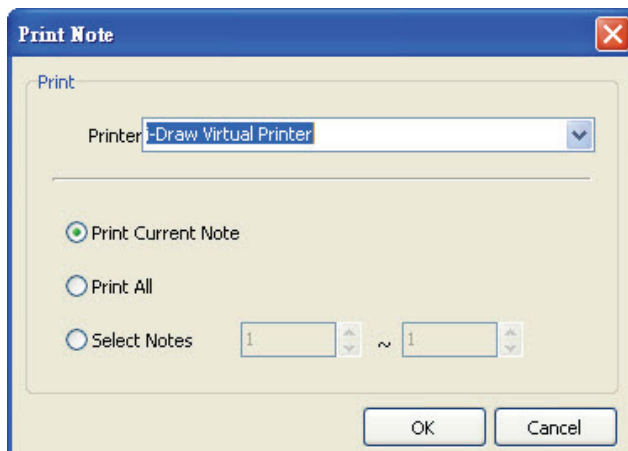
D. Spara och Print Note (skriv ut anteckning)

(1) Save Note (Spara Anteckning)



- Du kan spara dina presentationsanteckningar i bildfilsformat. Öppna huvudmenyn och klicka på "Save note (Spara anteckning)". Se *kapitel 5. F på sida 17*
- Välj mappen som ska sparas och ange filnamn.
- Välj bildfilsformat och välj en eller flera anteckningar.
- Klicka på "Confirm (Bekräfta)".

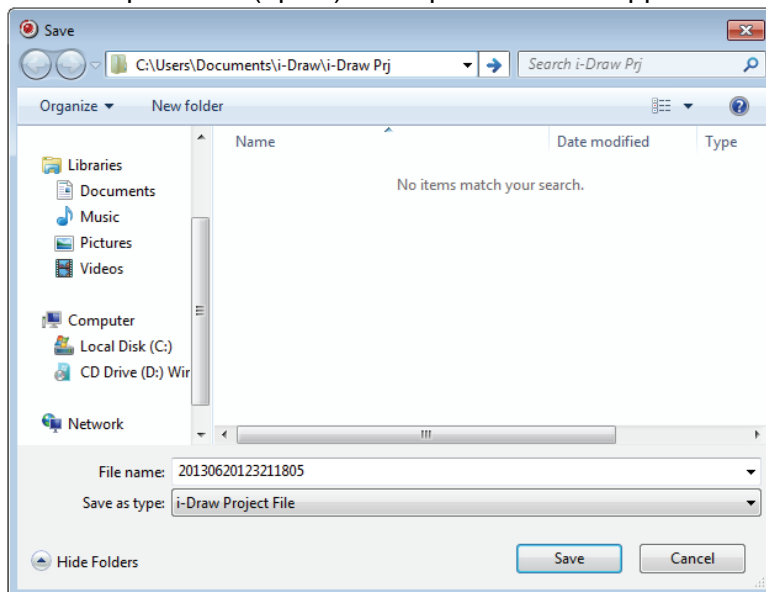
(2) Print Note (Skriv ut Anteckning)



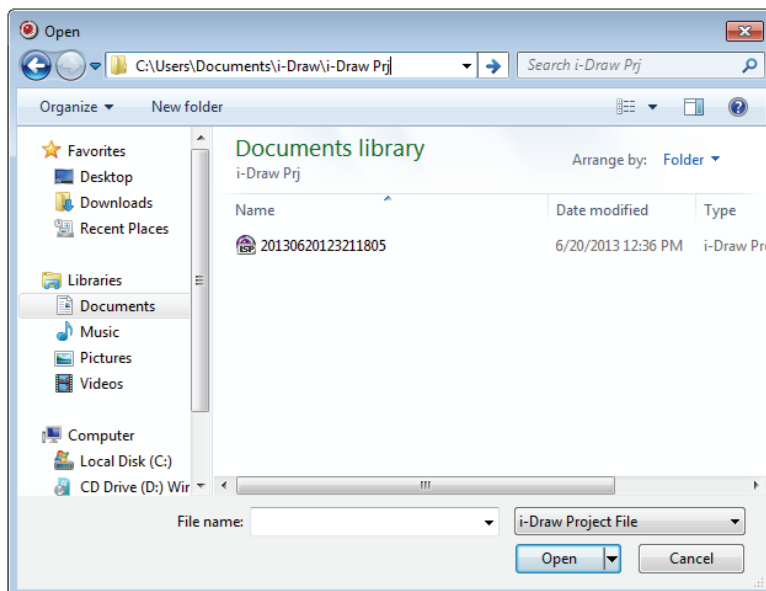
- Du kan skriva ut dina presentationsanteckningar. Öppna huvudmenyn och klicka på "Print Note (Skriv ut Anteckning)". Se *kapitel 5. F på sida 17*.
- Välj den skrivare som är ansluten till din dator.
- Välj de anteckningar du vill skriva ut. Du kan välja den aktuella anteckningen, alla anteckningar eller valda anteckningar med utskriftsalternativet.
- Klicka på "Confirm (Bekräfta)".

E. Save (Spara) och Open (Öppna) presentation

- (1) Din presentation sparas som en fil som du kan använda om du ska hålla en presentation med en annan dator. Det enda kravet är att i-Draw är installerat i denna andra dator.
 - a. Du sparar din presentation genom att klicka på "save (spara)" på huvudmenyn. Se *kapitel 5. F på sida 17*.
 - b. Följande dialogruta visas. Välj mappen och ange filnamn i dialogrutan. Klicka på "Save (Spara)". Nu sparas filen i mappen i .ist-filformatet.



- c. Öppna mappen i vilken presentationen är sparad. Du hittar filen med hjälp av i-Draw-filikonen.



- d. Du kan öppna presentationen med Windows sökfunktion eller alternativet "open (öppna)" på i-Draws meny.


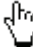
När du använder Windows sökfunktion, sök efter presentationsfilen i mappen och dubbelklicka på den.

När du använder alternativet "Open (Öppna)" på i-Draws meny, klicka på "Open (Öppna)". Välj filen och klicka på knappen "Open (Öppna)". Se *kapitel 5. F på sida 17*.

- (2) Med alternativet "Save As (Spara Som)" på i-Draws meny kan du spara den aktuella en under ett annat namn.
- (3) För att starta en ny presentation efter att ha slutfört den aktuella presentationen, klicka på "New Presentation (Nya Presentation)" på menyn och fortsätt med den nya presentationen. Se *kapitel 5. F på sida 17*. Innan den nya presentationen initieras, visas en dialogruta som frågar om du vill spara den tidigare presentationen. Klicka på "Yes (Ja)" eller "No (Nej)".

F. Objekt

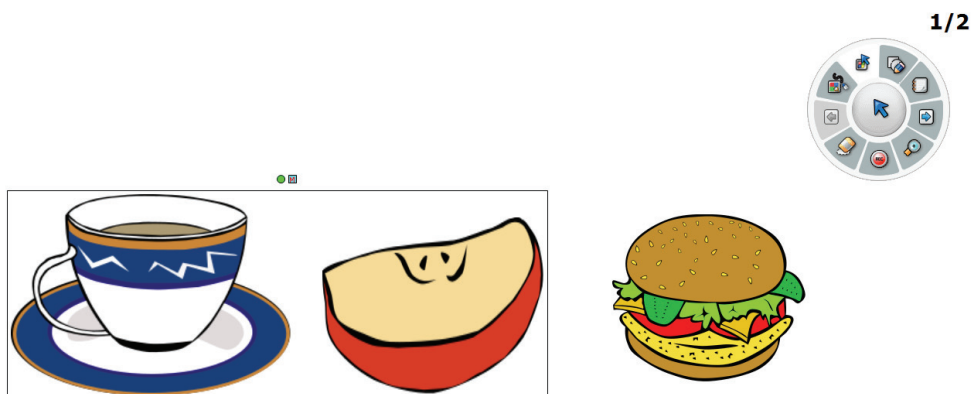
ClipArt eller dina teckningar kan behandlas som objekt som du kan storleksjustera, rotera eller dra som du vill.

- a. Du växlar till objekthanteringsläget genom att klicka på "object control menu (menyn för objekthantering)" i verktygsfältet. Se *kapitel 5. D-(2) på sida 9 och E-(12) på sida 16*.
- b. När du har öppnat objekthanteringsläget ändras menyns bakgrundsfärg () och markörens form. I läget för objektval ändras knappen till ().
- c. Klicka på det objekt du vill ändra. Stömlinjer inramar det valda objektet, som ett Power Point-objekt. N kan du ändra på objektet.
- d. Nedan ser du en exempelbild på hur man kan ändra på ett objekt. På bilden förändras koppens ursprungliga form.

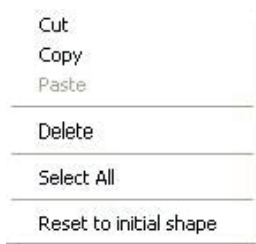


- e. Om du vill ändra på flera objekt samtidigt, som i Power Point, dra dem alla till samma område och ändra på dem.

Du kan välja åtskilliga objekt samtidigt.



- f. i-Draw tillhandahåller en popup-meny för objekthantering. Högerklicka på det valda objektområdet. Popup-menyn visas och hanterar objekten.



- Cut (Klipp ut): Klipper ut ett valt objekt
- Copy (Kopiera): Kopierar ett valt objekt
- Paste (Klistra in): Klistrar in ett kopierat eller utklippt objekt
- Delete (Ta bort): Tar bort ett valt objekt
- Select all (Välj alla): Väljer alla objekt i den aktuella anteckningen
- Reset to initial shape (Återställ till ursprunglig form): Återställer det valda objektet till dess ursprungliga form


G. Använda borttagningsfunktion

- (1) i-Draw tillhandahåller tre typer av borttagningsfunktioner: Erase All (Ta bort Allt), Erase Object (Ta bort Objekt), Erase Region (Ta bort Område).


- a. Erase all (Ta bort allt)

Klicka på knappen "Erase all (Ta bort allt)" []. All ClipArt och allt skriftligt innehåll raderas, men bakgrunden raderas inte. Se *kapitel 5. D-(8) på sida 12 och E-(7) på sida 15.*

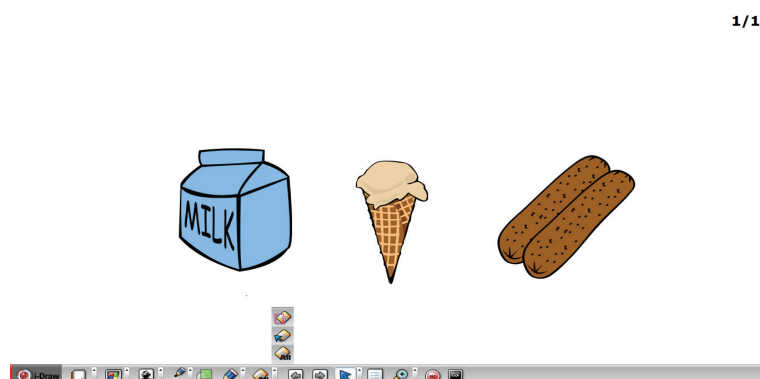
- b. Erase object (Radera objekt)

Klicka på "Erase object (Radera objekt)" [] och klicka på önskad ClipArt eller teckning i anteckningen. Vald ClipArt eller teckning raderas. Se *kapitel 5. D-(8) på sida 12 och E-(7) på sida 15.* Se *kapitel 6. F på sida 24* angående hur du väljer objekt.

- c. Erase region (Radera område)

Klicka på "Erase region (Radera område)" [] och dra området som innehåller den ClipArt och de ritningar som ska raderas.

När du klickar på "Erase region (Radera område)" blir musmarkören ett kors (). Om du drar ett område visas det valda området som en rektangel av punkter. Efter dragåtgärder är alla objekt i det rektangulära området borta.



- d. Radera med objektmeny

Enligt beskrivning i F-f, kan du radera objekt genom att klicka på alternativet "delete (ta bort)" på objektmenyn.

Kapitel 7. Extra funktioner

i-Draw tillhandahåller åtskilliga funktioner som ökar effektiviteten i din presentation.

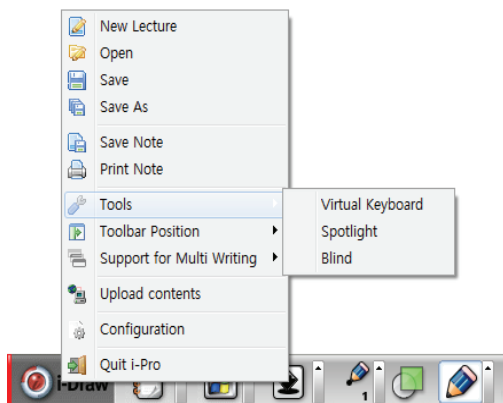
A. Virtual Keyboard (Virtuellt Tangentbord)

- (1) I vissa fall kan du behöva skriva in bokstäver med tangentbordet när du använder D-Point. I sådant fall kan du skriva in bokstäver med hjälp av ett virtuellt tangentbord som visas på skärmen.
- (2) Klicka på undermenyn för virtual keyboard (virtuellt tangentbord) på i-Draws huvudmeny. Det virtuella tangentbordet visas på skärmen. Du skriver in bokstäver genom att trycka på tangenterna på det virtuella tangentbordet. Se *kapitel 5. D-(1) på sida 9 och E-(1) på sida 12*. Det virtuella tangentbordet är aktivt.

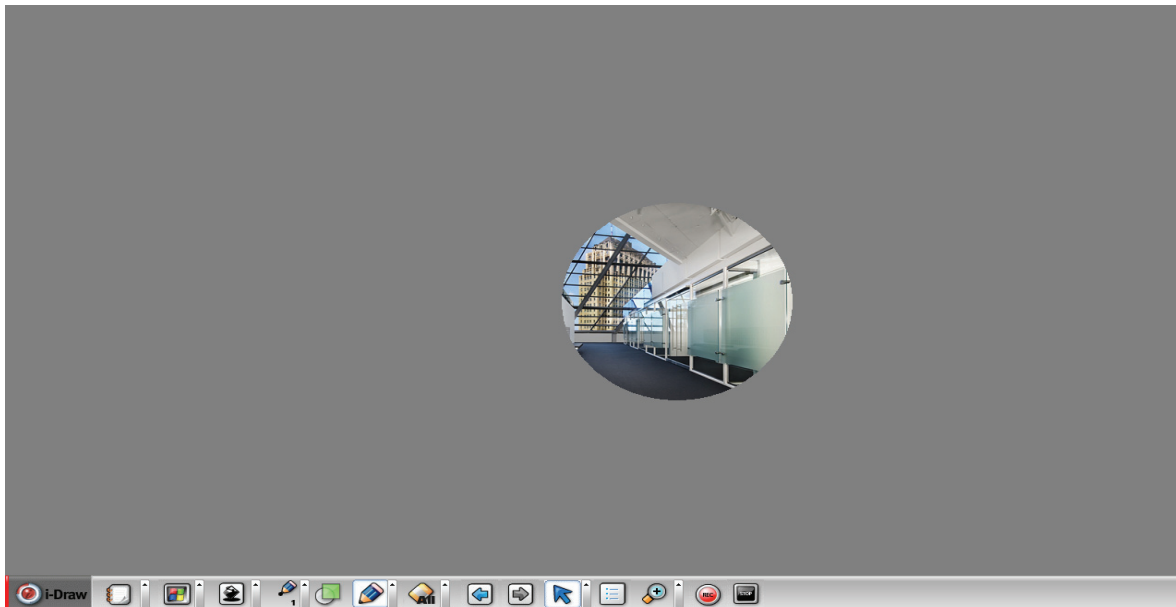


B. Spot Light

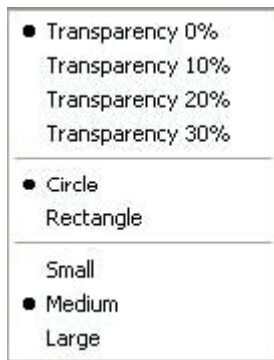
- (1) För att locka publikens intresse kan du framhäva den viktigaste delen av en anteckning. Det finns en spotlight-funktion i i-Draw.
- (2) Du aktiverar spotlight-funktionen genom att välja "Spot Light" under Tool (Verktyg) på huvudmenyn. Se *kapitel 5. D-(1) på sida 9 och E-(1) på sida 12*.



- (3) När du har aktiverat spotlight-funktionen blir anteckningsområdets färg transparent mörkgrå och en spotlight visas. Du kan flytta denna spotlight genom att dra den med D-Point-pennan.



- (4) När spotlight-funktionen är aktiv, visas spotlight-kontrollen och stängningsruta uppe till höger på anteckningen.



Transparency 0% (Transparens 0%): 0 % transparens för den grå skärmen.

Transparency 10% (Transparens 10%): 10 % transparens för den grå skärmen.

Transparency 20% (Transparens 20%): 20 % transparens för den grå skärmen.

Transparency 30% (Transparens 30%): 30 % transparens för den grå skärmen.

Circle (Cirkel): Spotlighten ska vara en cirkel

Rectangle (Rektangel): Spotlighten ska vara en rektangel

Small size (Liten): Spotlighten ska vara liten

Medium size (Mellan): Spotlighten ska vara medelstor

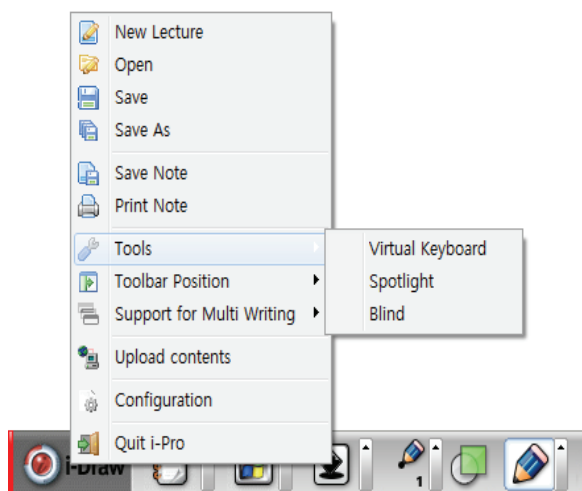
Large size (Stor): Spotlighten ska vara stor

C. Blind (Jalusi)

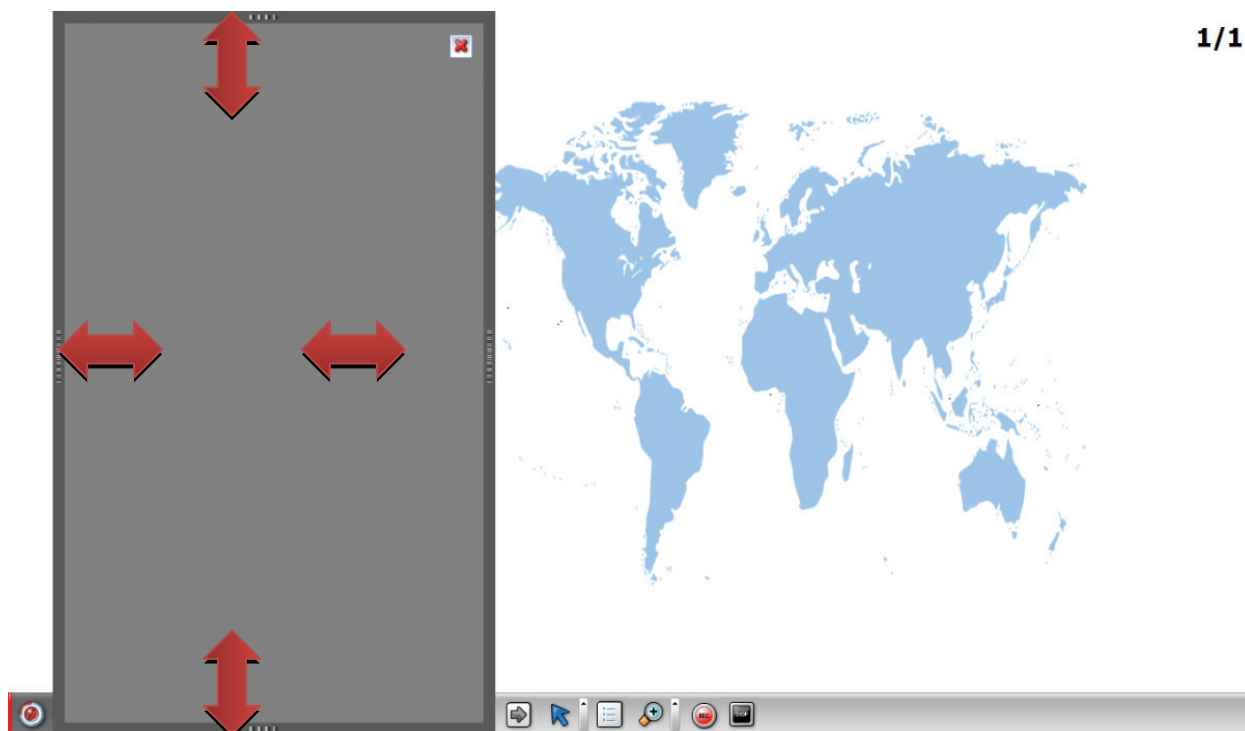
(1) På samma sätt som en jalusi i ett husfönster, skärmar funktionen Blind (Jalusi) i i-Draw av hela skärmområdet, och kan öppnas genom att du dra i den från sidan av fönstret så att den delen av anteckningen visas.

Du kan öppna anteckningen från valfri sida.

(2) Klicka på alternativet Blind (Jalusi) under Tools (Verktyg) på i-Draws huvudmeny. Nu döljs hela anteckningen med en jalusi och en stängningsknapp visas i det övre högra hörnet. Se *kapitel 5. D-(1) på sida 9 och E-(1) på sida 12.*



(3) Placera markören på en kant av anteckningen. Markören blir en dubbelpil. Dra med markören. Anteckningen öppnas enligt hur du drar med markören.

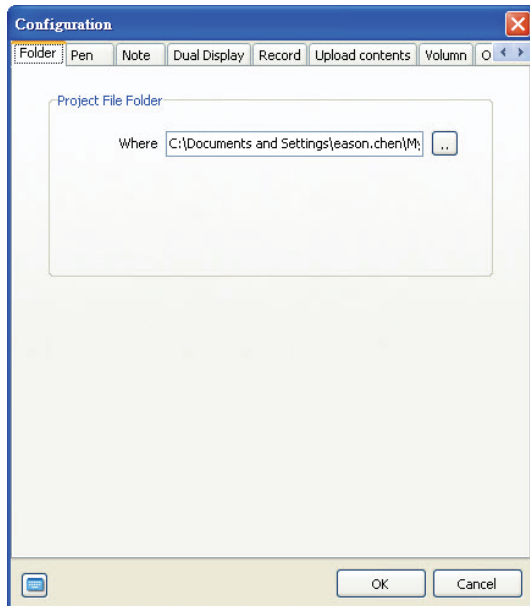


Kapitel 8. Konfiguration

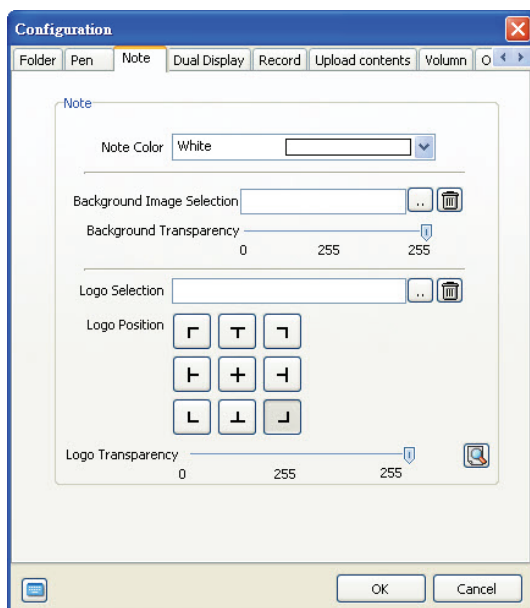
A. Folder (Mapp)

När du har installerat i-Draw i din dator, heter standardmappen för att spara anteckningar och presentationer "i-Draw Prj" och den skapas under katalogen "Documents/i-Draw". Du kan ändra denna mapp genom att använda alternativet mappkonfiguration.

I dialogrutan, klicka på "folder (mapp)" och välj önskad mapp.



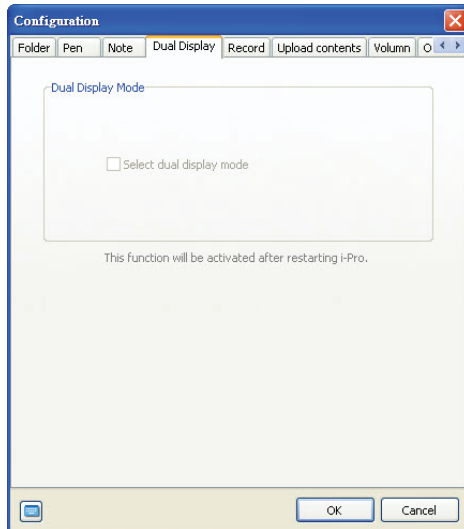
B. Note (Anteckning)



(1) Med denna funktion kan du ändra bakgrundsfärgen för en ny anteckning. Klicka på "note (anteckning)" och ändra färg. Standardfärgen för anteckningar är vit.

C. Dual Display (dubbel visning)

- (1) För att använda det utökade visningsläget ska du välja funktionen för dubbel skärmvisning. Med funktionen Dual Display Mode (dubbel visning läge) kan du använda två stora skrivområden. För att kunna använda detta läge måste du ha två skärmar och D-Point. Fråga din D-Point-återförsäljare om mer information.



D. Inspelning (1) För exakt inspelningsfunktion kan du ställa in önskade attribut.

Standardmappen där presentationer sparas är mappen "i-Draw Contents (i-Draw-Innehåll)" under mappen Vivitek folder i rotkatalogen. Du byter mapp genom att välja önskad mapp i dialogrutan.

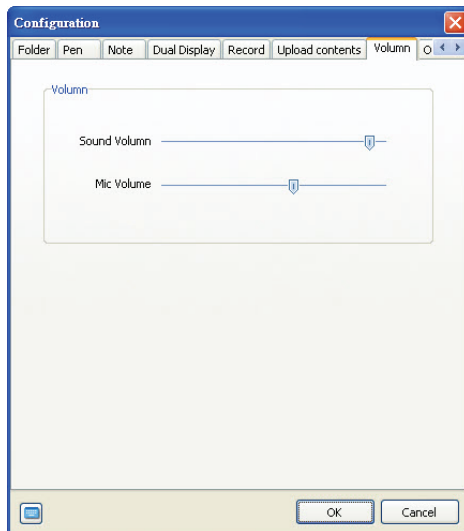
Om du vill välja filnamn innan inspelningen görs, välj "Ask File Name before Recording (Fråga Efter Filnamn före Inspelning)".

Om du markerar "Confirm message before recording (Bekräfta meddelande före inspelning)", kommer bekräftelsesdialogrutan att visas innan inspelningen startar.



E. Volume (Volym)

Här ställer du in mikrofon- och högtalarvolym. Du ställer in volymen genom att dra i skjutreglaget.

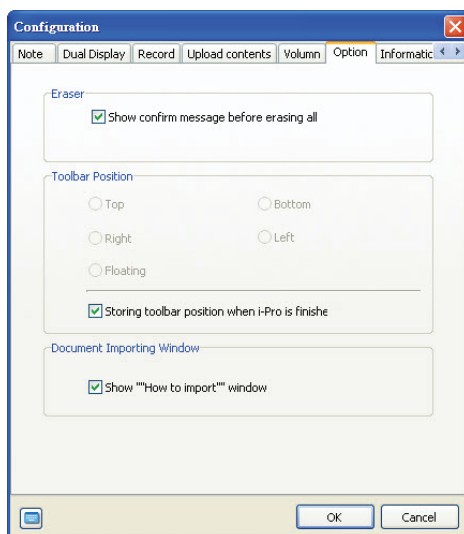


F. Option (Alternativ)

Det finns två alternativ på denna meny.

- (1) Bekräftelsemeddelande vid "Erase All (Ta bort allt)": för att du ska undvika misstag viss en bekräftelsemeddelanderuta när du väljer att "Erase All (Ta bort allt)"
- (2) Ange verktygsfältsposition

Du kan placera verktygsfältet på fem olika sätt. Välj önskad verktygsfältsposition. Denna verktygsfältsposition sparas när du markerar "Storing Toolbar position when i-Draw is finished (Spara Verktygsfältsposition när i-Draw stängs)"



G. versionsinformation

I informationsdialogrutan kan du kontrollera versionsinformation för i-Draw. Om versionen inte är den senaste, klicka på knappen "Update (Uppdatera)".

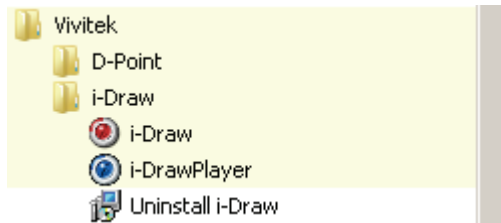


Kapitel 9. Avinstallera i-Draw

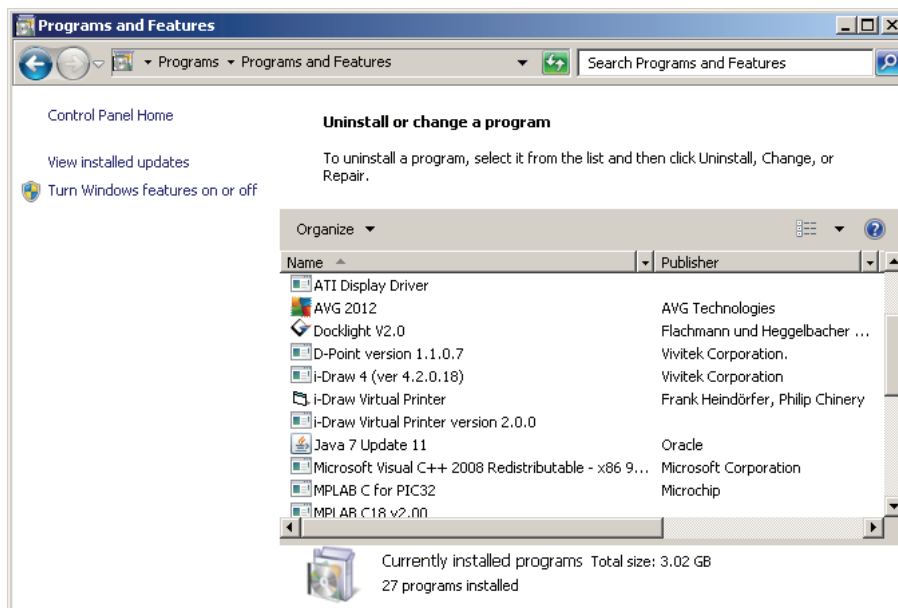
A. Avinstallera i-Draw med Windows programmeny

Du hittar Vivitek-mappen i Windows programmeny. Klicka först på Vivitek-mappen och därefter på i-Draw, så hittar du menyn "Uninstall i-Draw (Avinstallera i-Draw)". Klicka på menyn för att avinstallera i-Draw.

✘ Filer som du skapat själv raderas inte när du avinstallerar i-Draw. Om du vill ta bort sådana filer, använd Windows sökfunktion.



B. Avinstallera i-Draw med Kontrollpanelen i Windows



Kör "Program Add/delete (Lägg till/Ta bort program)" i Kontrollpanelen i Windows. Välj i-Draw och klicka på "Delete (Ta bort)".

Kapitel 10. Meddelande

Copyright © Vivitek corporation. Alla rättigheter förbehålles.

Innehållet i denna manual kan komma att ändras pga. produktutveckling.

Hela eller delar av denna manual får inte ändras eller överföras till andra parter utan tillstånd från Vivitek corporation.

Information om i-Draw

För den senaste informationen och programvaran, kontakta din lokala säljrepresentant.