



i-Draw

Softwarehandleiding

Copyright © Vivitek corporation. Alle rechten voorbehouden.

De inhoud van deze handleiding kan veranderd worden bij verbeteringen aan het product.

Deze handleiding mag niet in zijn geheel of gedeeltelijk worden veranderd of overgedragen aan anderen zonder toestemming van Vivitek.

Informatie over i-Draw

Neem voor de meest recente informatie en software contact op met uw plaatselijke verkoper.

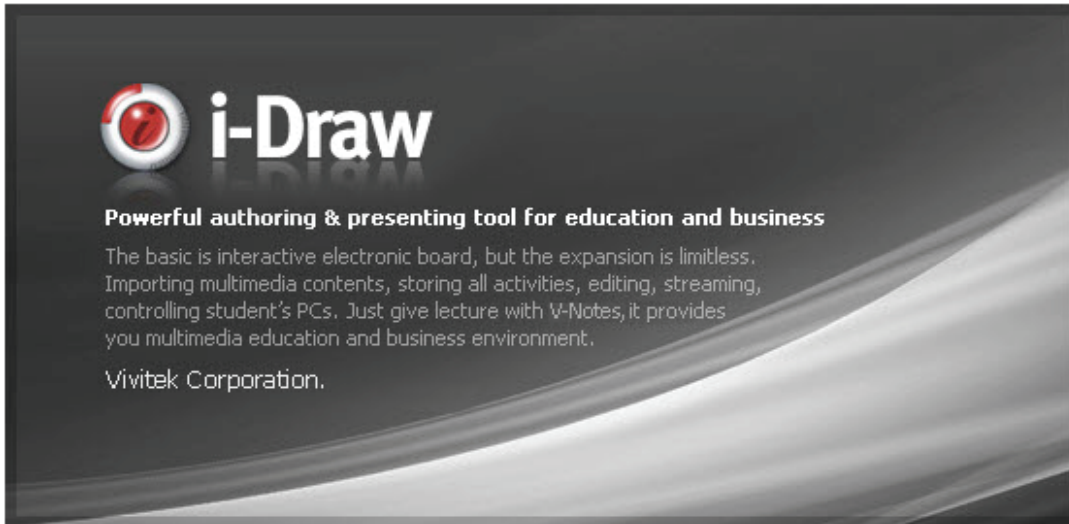
INDEX

Hoofdstuk 1. Inleiding.....	1
Hoofdstuk 2. Voorwaarden	2
A. Waarschuwingen voor het gebruik	2
B. Eisen voor de pc.....	2
Hoofdstuk 3. Installatie.....	3
A. Software installeren.....	3
Chapter 4. i-Draw starten.....	6
A. i-Draw starten met het pictogram i-Draw.....	6
B. i-Draw starten vanuit het programmamenu	6
C. i-Draw starten met het menu D-Point	7
Hoofdstuk 5. Schermindeling en hoofdfuncties	8
A. Soort werkbalk.....	8
B. Soort en positie van de werkbalk.....	8
C. Zwevende werkbalk.....	9
D. Beschrijving van gereedschap in de zwevende werkbalk.....	9
(1) In het hoofdmenu bladeren.....	9
(2) Kleur en pendikte kiezen	9
(3) Wisselfunctie.....	10
(4) Een transparante modus, pen en diagram kiezen.....	10
(5) Een notitie maken.....	11
(6) Pagina omhoog/omlaag	11
(7) Vergroten	11
(8) Opnemen	12
(9) Gereedschap Wisser	12
E. Beschrijving vaste werkbalk	12
(1) In het hoofdmenu bladeren.....	12
(2) Een notitie maken.....	13
(3) Een kleur kiezen	13
(4) Besturing pendikte.....	13
(5) Transparante modus	13
(6) Pen of Diagram selecteren.....	14
(7) Een wisser kiezen.....	15
(8) Pagina omhoog/omlaag en lijst met notities.....	15
(9) Vergroten	15
(10) Opnemen	16
(11) Schakelen naar Windows-modus.....	16
(12) Modus objectbesturing	16

F. Beschrijving hoofdmenu.....	17
Hoofdstuk 6. Toepassingen.....	18
A. Documenten importeren	18
B. Clipart gebruiken	19
C. Notities in lijst weergeven en verwijderen.....	21
D. Notitie opslaan en Print Note (Notitie afdrukken).....	22
E. Presentatie Save (opslaan) en Open (openen).....	23
F. Object	24
G. Een Wisser gebruiken.....	25
Hoofdstuk 7. Extra functies	26
A. Virtual Keyboard (Virtueel toetsenbord)	26
B. Spot Light	26
C. Blind (Zonwering)	28
Hoofdstuk 8. Configuraties.....	29
A. Folder (Map).....	29
B. Note (Notitie).....	29
C. Dual Display (Twee schermen).....	30
D. Opnemen (1) Voor een nauwkeurige opnamen kunt u eigenschappen van de opnamefunctie instellen.	30
E. Volume	31
F. Optie	31
G. Versie-informatie.....	32
Chapter 9. i-Draw verwijderen	33
A. i-Draw verwijderen met het programmamenu van Windows.....	33
B. i-Draw verwijderen met het configuratiescherm van Windows.....	33
Hoofdstuk 10. Meldingen	34

Hoofdstuk 1. Inleiding

"i-Draw" is bordsoftware, geoptimaliseerd voor D-Point. Uw lezingen worden effectiever doordat u kunt schrijven en door verschillende handige hulpmiddelen van "i-Draw" en D-Point.



"i-Draw" heeft twee belangrijke functies.

1. Digitaal schrijven
2. Bewerken van inhoud

"i-Draw" zorgt voor een snelle en stabiele schrijfsnelheid omdat het is geoptimaliseerd voor D-Point. Geef krachtige en educatieve presentaties en bewerk de inhoud met "i-Draw".

Hoofdstuk 2. Voorwaarden

A. Waarschuwingen voor het gebruik

"i-Draw" ondersteunt Windows XP en Vista; andere besturingsystemen zoals Mac en Linux worden niet ondersteund. Het wordt tevens gebruikt in combinatie met D-Point. U moet dit programma daarom uitvoeren met D-Point. (i-Draw wordt alleen uitgevoerd als D-Point actief is op uw PC. Start D-Point daarom voordat u i-Draw start.)

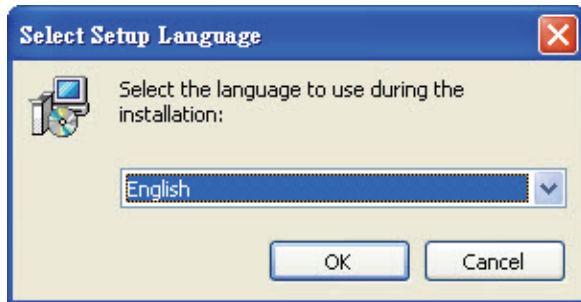
B. Eisen voor de pc

	Minimumvereisten	Aanbevolen vereisten
CVE	Pentium 4, 1GHz	Dual-core
RAM	512 MB	1 GB
HDD	70 MB	100 MB
Grafische kaart	128 MB	128 MB
OS	Windows XP, Vista, 7	Windows XP, Vista, 7
Overig	Microfoon, luidspreker	Microfoon, luidspreker

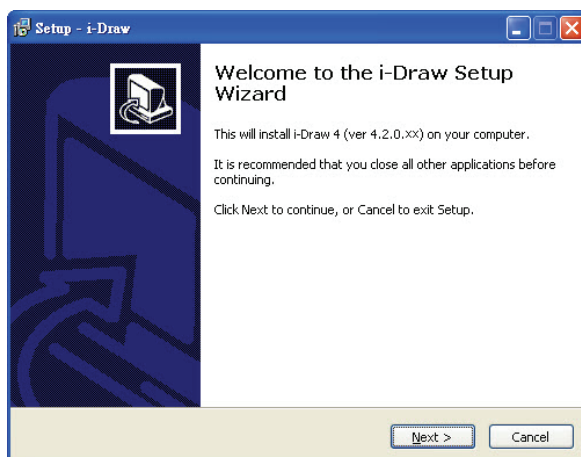
Hoofdstuk 3. Installatie

A. Software installeren

Plaats de met D-Point meegeleverde cd in het cd-romstation en klik op "install i-Draw" (i-Draw installeren) en kies de taal voor de installatie.



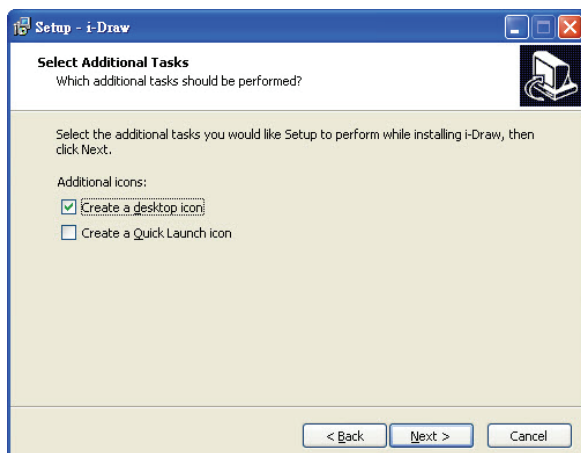
De installatieassistent verschijnt. Klik op "next" (Volgende).



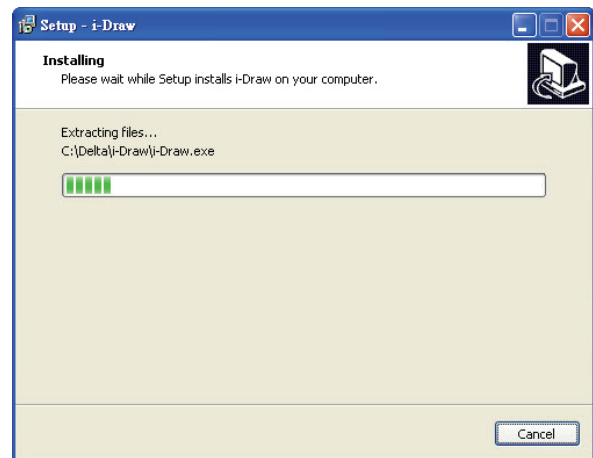
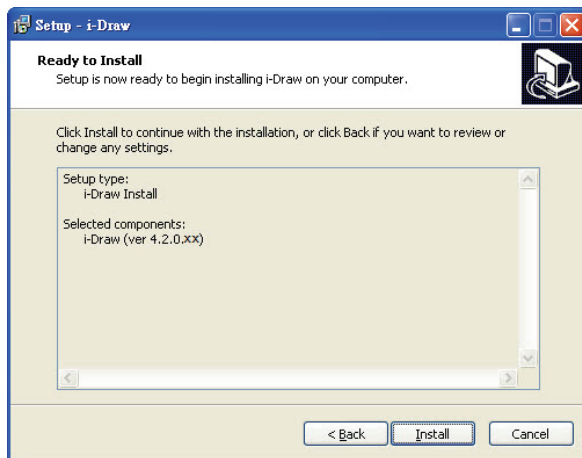
Selecteer bij Additional tasks (Extra taken) in een van de selectievakjes om een pictogram te maken. Klik op "next" (Volgende).

→ In deze fase kunt u een pictogram op het bureaublad of in de snelstartbalk laten plaatsen.

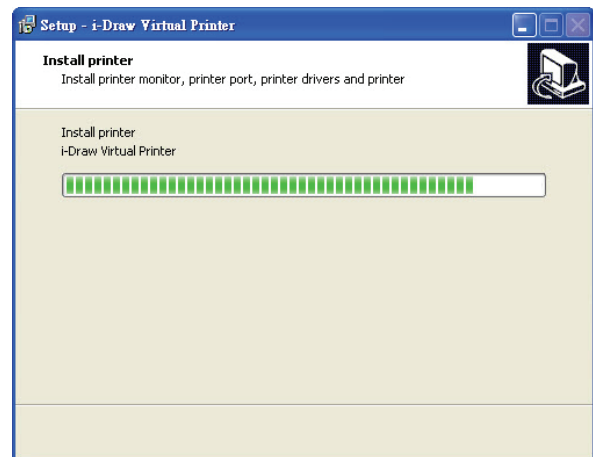
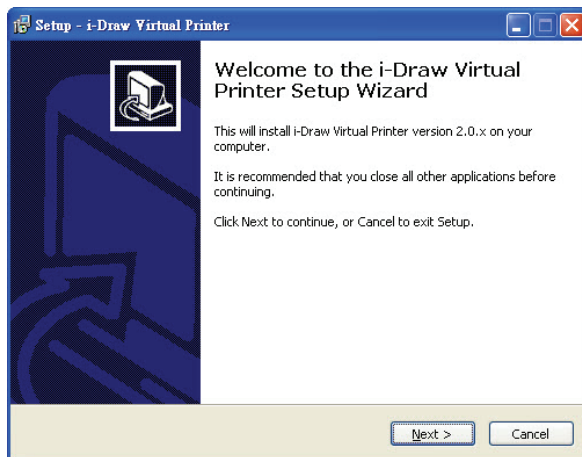
Selecteer uw voorkeuren en klik op "Next" (Volgende)



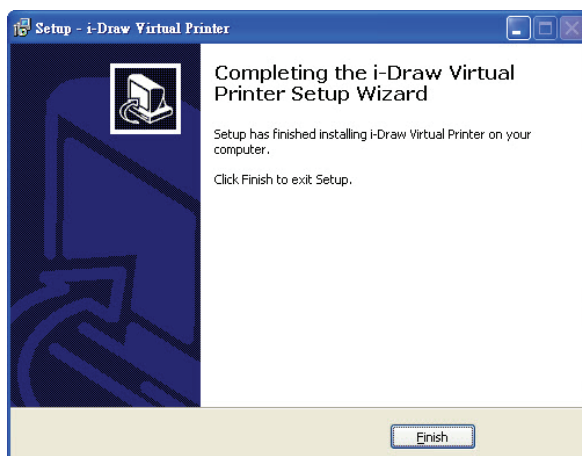
Nu is alles gereed voor de installatie van "i-Draw". Open het menu "installation" (Installeren)



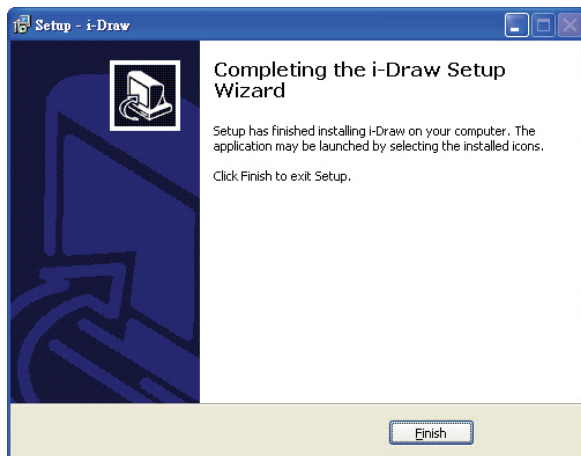
Installeer "i-Draw Printer" en klik op "next" (Volgende).



De installatie van "i-Draw Printer" is voltooid. Klik op de knop Finish (Voltooien).



De installatie is voltooid. Klik op "Finish" (Voltooien).



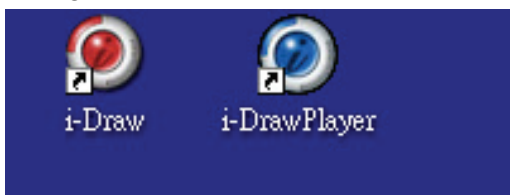
Chapter 4. i-Draw starten

Kennisgeving

Start D-Point daarom voordat u i-Draw start. Als u i-Draw eerder start dan D-Point, verschijnt een foutmelding en werkt i-Draw niet.

A. i-Draw starten met het pictogram i-Draw

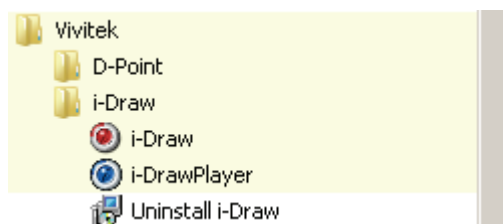
Als u tijdens de installatie hebt gekozen voor "Create a desktop icon" (Pictogram op bureaublad plaatsen) of "Create a quick launch icon" (Pictogram in snelstartvak het plaatsen), wordt het pictogram voor i-Draw op het bureaublad of in het snelstartvak geplaatst. Klik op een van deze pictogrammen om i-Draw te starten.



B. i-Draw starten vanuit het programmamenu

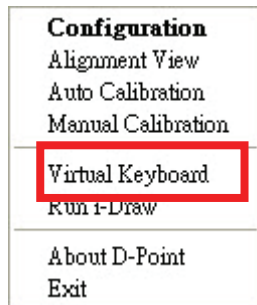
(1) Mocht het pictogram van i-Draw zijn verdwenen of u hebt niet gekozen voor voor "Create a desktop icon" (Pictogram op bureaublad plaatsen) of "Create a quick launch icon" (Pictogram in snelstartvak het plaatsen), kunt u i-Draw starten vanuit het programmamenu. Volg de onderstaande instructies.

- a. Klik op de knop "start" op de taakbalk van Windows.
- b. Klik op "all programs" (Alle programma's).
- c. Klik in het programmamenu op "Vivitek".
- d. Klik op het menu "i-Draw".
- e. Klik in het menu i-Draw dat verschijnt op het pictogram "i-Draw", waarna i-Draw start.



C. i-Draw starten met het menu D-Point

(1) U kunt i-Draw starten door in het menu D-Point op het pictogram i-Draw te klikken. Als D-Point actief is, staat op de taakbalk van Windows het pictogram voor D-Point. Klik met de D-Point pen op het pictogram D-Point waarna het menu van D-Point verschijnt. In het men klikt u op het pictogram i-Draw, waarna i-Draw wordt uitgevoerd.



Hoofdstuk 5. Schermindeling en hoofdfuncties

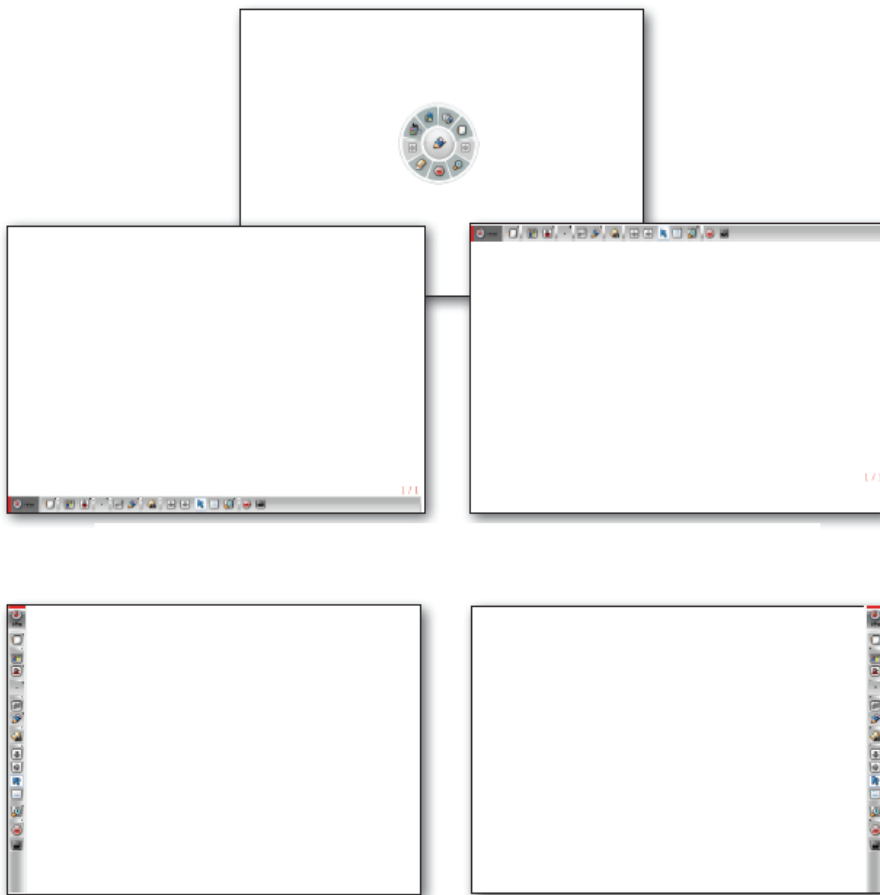
A. Soort werkbalk

Soorten werkbalken

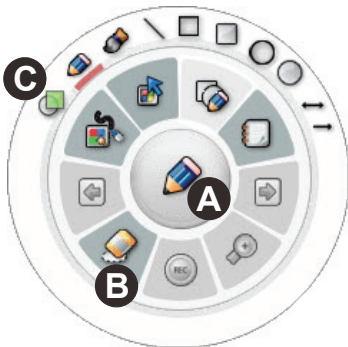
U kunt de werkbalk van i-Draw overal plaatsen waar u dat wilt. Er is een rechte en een zwevende werkbalk. De rechte werkbalk is bedoeld voor een rand van het venster, terwijl de zwevende werkbalk door de gebruiker overal kan worden geplaatst.

Het soort en de positie van de werkbalk kunnen gekozen worden in het hoofdmenu van i-Draw en het soort en de positie van de werkbalk worden voor later gebruik opgeslagen als u i-Draw afsluit.

B. Soort en positie van de werkbalk



C. Zwevende werkbalk



De zwevende werkbalk bevat drie secties A, B en C. Elke sectie is hiërarchisch gekoppeld.

Sectie A heeft twee functies

De eerste functie is te laten zien, welk gereedschap in gebruik is. Als u een gereedschap selecteert, wordt het juiste pictogram weergegeven. De tweede functie is bladeren door het hoofdmenu van i-Draw. Als u rechtsklikt in dit gebied, verschijnt het hoofdmenu.

Sectie B:

Het gereedschap en de functies van i-Draw worden gegroepeerd volgens hun overeenkomsten en in sectie B worden de pictogrammen voor gegroepeerd gereedschap en functies weergegeven. Terwijl u werkt, zult u veel gebruik maken van het gereedschap Diagram, wisser en van modus wisselen. Voor uw gemak kunt u deze functiegroep alen wisselen door op het bijbehorende pictogram te klikken.

In sectie C worden detailfuncties en gereedschap getoond.

Als u op een pictogram klikt in sectie B, verschijnen de bijbehorende pictogrammen in sectie C. Als in sectie C binnen 5 seconden geen keuze is gemaakt, verdwijnt sectie C.

D. Beschrijving van gereedschap in de zwevende werkbalk



(1) In het hoofdmenu bladeren

Om het hoofdmenu te activeren in de zwevende modus, drukt u met een D-Point pen twee seconden op de sectie A of u rechtsklikt met een muis.







(2) Kleur en pendikte kiezen

Als u op dit pictogram klikt, verschijnen in sectie C zestien kleuren en 4 diktes.

Klik op de gewenste kleur of pendikte.









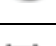
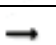


(3) Wisselfunctie

	Als u tijdens een presentatie met i-Draw op dit pictogram klikt wordt de schrijfmodus omgezet naar de venstermodus zodat u andere Windows-toepassingen kunt uitvoeren.
	In deze modus kunt u tekeningen, clipart en diagrammen als object behandelen. U kunt de objecten dus draaien, vergroten, kopiëren en plakken.
	U kunt de Pen en de muis gebruiken zonder van modus te wisselen.
	U kunt de grootte van de notitie onbeperkt uitbreiden.



(4) Een transparante modus, pen en diagram kiezen

	Als u klikt, verschijnt een rode onderstreping en wisselt u naar de transparante modus. In deze modus wordt elke nieuwe tekening over de achtergrond, diagrammen en tekeningen geplaatst zodat u de onderliggende tekeningen kunt zien. Klik nogmaals op het pictogram om de transparante modus op te heffen.
	Pengereedschap. U kunt een type pen selecteren.
	Penseel. U kunt de dikte aan de schrijfsnelheid aanpassen.
	Rechte lijn
	Rechthoek
	Rechthoek gevuld met kleur
	Cirkel
	Cirkel gevuld met kleur
	Rechte lijn met pijlen aan weerszijden
	Rechte lijn met pijl aan één eind



Functies voor notitie maken, clipart maken, document importeren, schermafbeelding maken zijn onder dit pictogram gecombineerd.

(5) Een notitie maken

	Een nieuwe notitie wordt gemaakt. De achtergrondkleur van de notitie wordt ingesteld in het "configuration menu" (configuratiemenu).
	Achtergrond schoolbord
	Achtergrond muzieknootje
	Achtergrond Engelse notitie
	Achtergrond manuscriptnotitie
	Achtergrond grafieknotitie
	Elk bestand importeren.
	Clipart invoegen in notitie.
	Afbeeldingen van pc importeren
	Lijst met notities weergeven



(6) Pagina omhoog/omlaag

Pagina omhoog of omlaag in notitie. Alleen actief als twee of meer notities gemaakt zijn.



(7) Vergroten

Geselecteerd gebied van een notitie vergroten of de hele notitie naar 100 % tot 400 % vergroten. De grootte en positie van alle objecten in de notitie is afhankelijk van de vergrotingsmaatstaf.

100%	Terug naar oorspronkelijke grootte notitie
200%	Notitie vergroten tot 200 %
300%	Notitie vergroten tot 300%
400%	Notitie vergroten tot 400%
	Geselecteerd gebied vergroten. Klik op "100" om naar de oorspronkelijke grootte terug te keren
	Het scherm stapsgewijs vergroten en verkleinen



(8) Opnemen




Wat u op de notitie schrijft tijdens de presentatie, wordt in een filmindeling opgenomen.

※ Wat u op de notitie schrijft tijdens de presentatie, wordt in een filmindeling opgenomen.



(9) Gereedschap Wissen

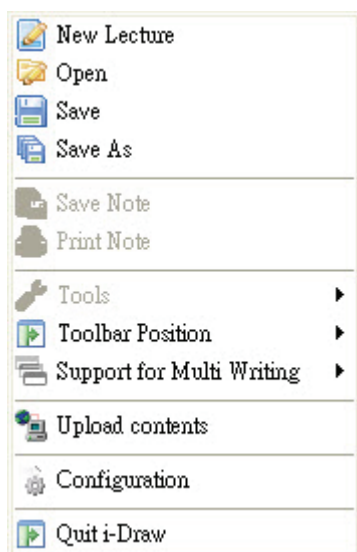
Gereedschap voor het wissen van een object in een notitie. Alles wissen en gedeeltelijk wissen worden ondersteund.

	Alle objecten in de notitie wissen
	Object selectief wissen
	Gebied wissen: objecten in het geselecteerde gebied worden gewist

E. Beschrijving vaste werkbalk

U kunt de werkbalk langs vier kanten van het venster plaatsen, maar vorm en functie blijven gelijk.

(1) In het hoofdmenu bladeren



Om het hoofdmenu te activeren, drukt u met een D-Point pen twee seconden op de sectie A of u rechtsklikt met een muis.

(2) Een notitie maken

Klik op het hieronder gemarkeerde pictogram, waarna notitie wordt gemaakt. Om een geselecteerde notitie als standaard te maken, klikt u even op het pictogram of op de balk naast het pictogram.



	Een nieuwe notitie wordt gemaakt. De achtergrondkleur van de notitie wordt ingesteld in het "configuration menu" (configuratiemenu).
	Achtergrond schoolbord
	Achtergrond muzieknotitie
	Achtergrond Engelse notitie
	Achtergrond manuscriptnotitie
	Achtergrond grafieknotitie
	Elk bestand importeren.
	Clipart invoegen in notitie.
	Afbeeldingen van pc importeren
	Lijst met notities weergeven
	Optie tweede menu.

(3) Een kleur kiezen

Klik op het kleurpictogram of op een kleurbalk naast het kleurpictogram om het kleurenmenu te openen.



(4) Besturing pendikte

Klik op het pictogram voor de pendikte in de afbeelding waarna de huidige pendikte verschijnt. Om de pendikte in te stellen, klikt u op het pictogram voor de instelling van de pendikte naast het pictogram voor de pendikte. De schuif voor de instelling van de pendikte verschijnt; versleep de schuif.



(5) Transparante modus

Klik om de normale schrijfmodus te wisselen naar de transparante modus. In deze modus wordt elke nieuwe tekening over de achtergrond, diagrammen en tekeningen geplaatst zodat u de onderliggende tekeningen kunt zien. Klik nogmaals op het pictogram om de transparante modus op te heffen.



(6) Pen of Diagram selecteren

U kunt het menu Pen/diagram op twee manieren openen. De eerste is het pictogram Pen/Diagram ingedrukt houden, de tweede is door op het browser-pictogram naast het pictogram Pen/Diagram te klikken.



U kunt diagrammen of een pen selecteren in het menu. Nadat een pen of diagram geselecteerd is, verschijnt het geselecteerde pictogram in het pictogram Pen/Diagram.





	Pengereedschap. U kunt een type pen selecteren.
	Penseel. U kunt de dikte aan de schrijfsnelheid aanpassen.
	Rechte lijn
	Rechthoek
	Rechthoek gevuld met kleur
	Cirkel
	Cirkel gevuld met kleur
	Rechte lijn met pijlen aan weerszijden
	Rechte lijn met pijl aan één eind
	Optie tweede menu.

(7) Een wisser kiezen

Houd het pictogram Wisser ingedrukt, waarna het submenu Wisser verschijnt, of klik in het menu naast het pictogram Wisser.






Nadat u het type wisser in het submenu hebt geselecteert, verschijnt het pictogram voor de geselecteerde wisser in het gebied voor de wisserpictogrammen.

	Alle objecten in de notitie wissen
	Object selectief wissen
	Gebied wissen: objecten in het geselecteerde gebied worden gewist
	Optie tweede menu.

(8) Pagina omhoog/omlaag en lijst met notities

Functie om naar de vorige of volgende pagina te gaan. Alleen actief als twee of meer notities gemaakt zijn.



	Naar vorige notitie gaan
	Naar volgende notitie gaan
	Lijst met notities: In de lijst met notities opent u een notitie door er op te dubbelklikken, of u wist geselecteerde notities.

(9) Vergroten

Geselecteerd gebied van een notitie vergroten of de hele notitie naar 100 % tot 400 % vergroten. De grootte en positie van alle objecten in de notitie is afhankelijk van de vergrotingsmaatstaf.





(10) Opnemen

Wat u op de notitie schrijft tijdens de presentatie, wordt in deze modus in een filmindeling opgenomen. Met deze functie kunt u de inhoud van een lezing maken en een on-line dienst samenstellen.

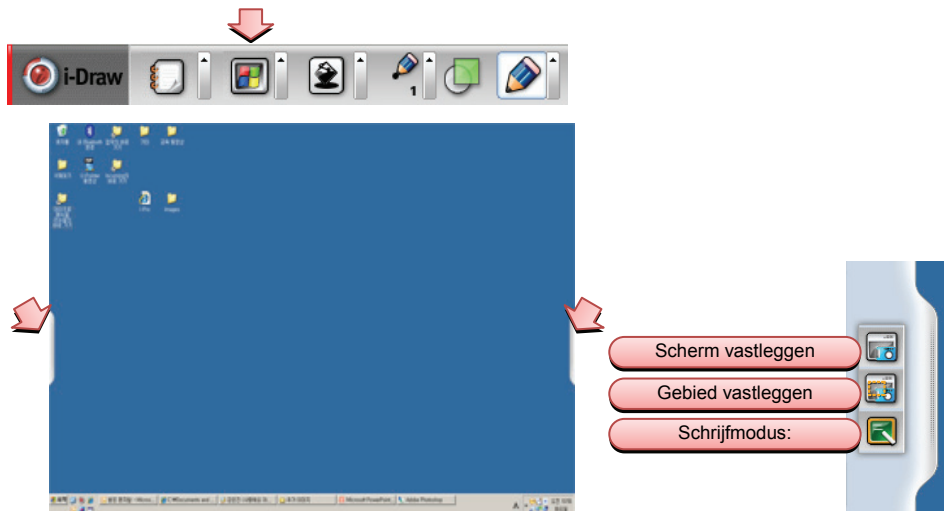


※ Windows Media Encoder, geleverd door Microsoft, moet op uw computer zijn geïnstalleerd om de opnamefunctie van i-Draw te gebruiken

	Pictogram Opname starten: na aanklikken wordt dit pictogram inactief om dubbel gebruik te voorkomen.
	Pictogram Opname stoppen: Dit pictogram is alleen actief tijdens het opnemen.

(11) Schakelen naar Windows-modus

Zonder i-Draw te verlaten, kunt u naar de modus Windows gaan en andere toepassingen uitvoeren.

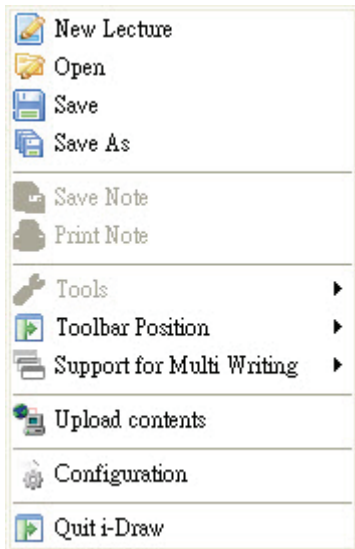


(12) Modus objectbesturing

In deze modus kunt u tekeningen, clipart en diagrammen als object behandelen. U kunt de objecten dus draaien, vergroten, kopiëren en plakken.



F. Beschrijving hoofdmenu



New Lecture (Nieuwe lezing): start een nieuwe presentatie
Open (Openen): Open opgeslagen notities
Save (Opslaan): huidige presentatie opslaan
Save as (Opslaan als): Huidige notitie onder opgegeven naam opslaan
Save note (Notitie opslaan): notitie opslaan in indeling afbeeldingsbestand
Print note (Notitie afdrukken): druk de notitie af
Tools (Gereedschap): selecteer virtueel toetsenbord, spotlight, afdekking.
Toolbar Position (Positie werkbalk): selecteer de positie van de werkbalk binnen de rand van het venster
Configuration (Configuratie): stel de configuratie van i-Draw in
Quit i-Draw (i-Draw afsluiten): stop i-Draw

Hoofdstuk 6. Toepassingen

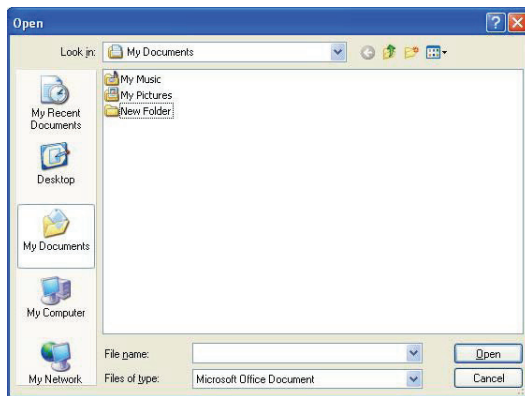
A. Documenten importeren

i-Draw bevat vijf soorten achtergronden (zie *Hoofdstuk 5. D-(5) op pagina 11 en E-(2) op pagina 13*) die u tijdens de presentatie kunt gebruiken. Daarnaast kunt u standaard 350 stuks clipart en uw Microsoft Office-documenten importeren voor uw presentatie.

Ga als volgt te werk om documenten van Microsoft Office te importeren.

a. Zoals beschreven in *D-(5) op pagina 11 en E-(2) op pagina 13 van hoofdstuk 5*, klik op "import documents" (Documenten importeren).

b. Een dialoogvenster verschijnt waarmee u het te importeren bestand opent.



c. Als het geselecteerde bestand opent, klikt u op "print" (Afdrukken) omdat u in feite afdrukt.

d. Sluit "every opened applications" (alle geopende toepassingen) na het voltooien van "print" (afdrucken).

De printer is automatisch ingesteld als "i-Draw Printer" als u "i-Draw" gebruikt.

Daarom kunt u elk beschikbaar document importeren, ongeacht de "Windows mode"

(Windows-modus) of "Intelligent mode" (Intelligente modus), door af te drukken met "i-Draw Printer".



e. Om documenten van Microsoft Office te importeren, dient Microsoft Office geïnstalleerd zijn op uw pc en correct werken.

U kunt zowel "Office-Document" (Office-Documenten) als "PDF file" (PDF-bestanden) importeren

B. Clipart gebruiken

i-Draw bevat eenvoudige cliparts voor uw presentaties en een interface voor het toevoegen van eigen clipart.

Ga als volgt te werk om clipart te gebruiken.

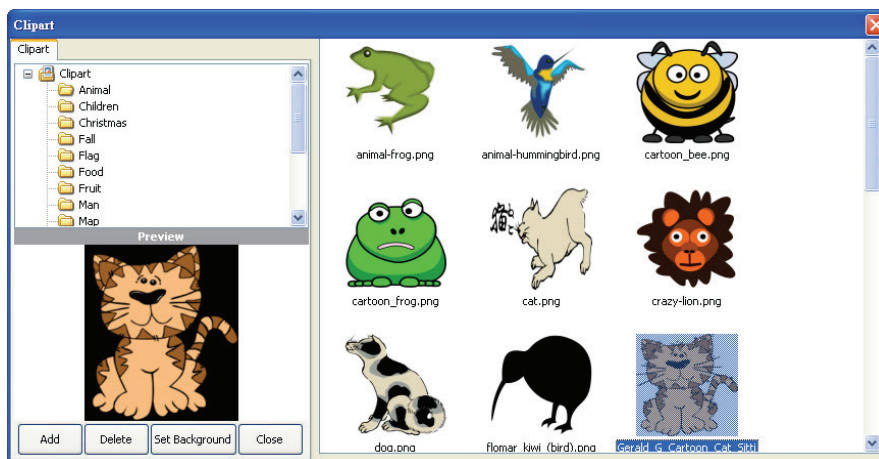
a. Klik op het pictogram clipart [clipart icon]. Zie *Hoofdstuk 5. D-(5) op pagina 11 en E-(2) op pagina 13.*

b. Het dialoogvenster Clipart verschijnt

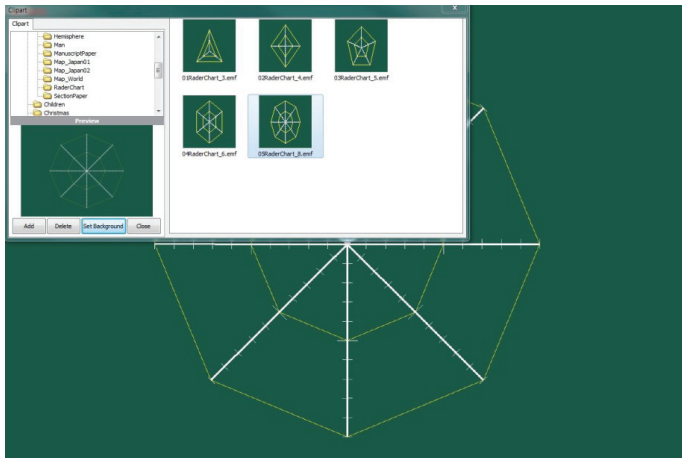
c. selecteer de clipart-map, waarna miniaturen van clipart rechts worden weergegeven. Als u op een miniatuur klikt, ziet u de vergrote clipart in een voorbeeldvenster.



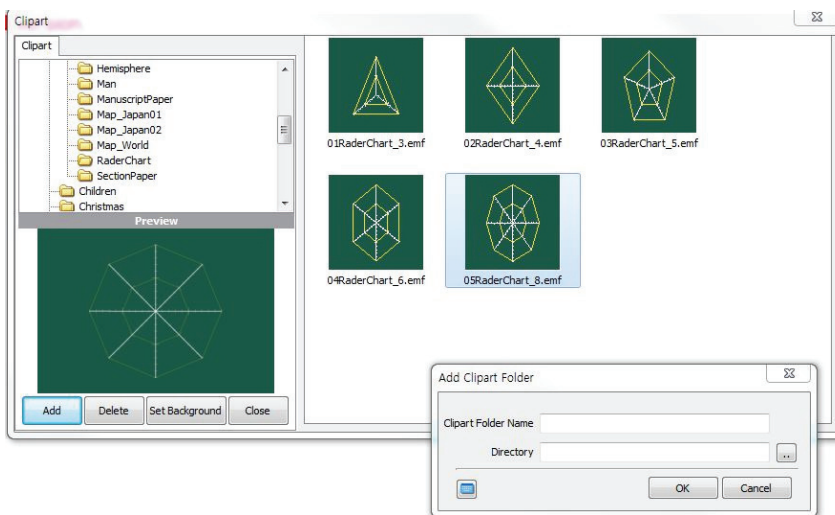
d. Dubbelklik op clipart of sleep een exemplaar naar het notitiegebied, waarna de clipart in de notitie wordt opgenomen.



- e. Om clipart in te stellen als achtergrond, selecteert u een clipart en klikt op de knop "set background" (Als achtergrond instellen). Als achtergrond voor elke notitie kan slechts één clipart worden ingesteld.



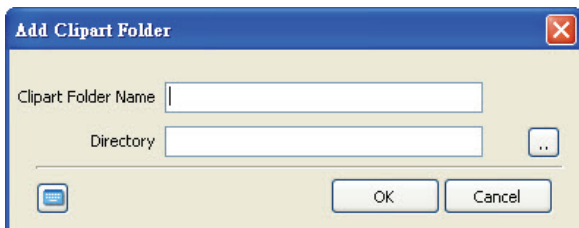
- f. Clipart toevoegen: Klik op de knop "Add" (Toevoegen) om eigen clipart toe te voegen aan de clipart-map van i-Draw, waarna een dialoogvenster verschijnt.



- g. Klik op de Browser (blader)knop [browser button icon] waarna het mappenvenster verschijnt. Wijs een clipart-map toe en voeg een naam toe voor de clipart-map. Klik op de knop "Confirm" (Bevestigen).

De clipart-map wordt nu gemaakt in de clipart-directory van i-Draw.

Voeg submappen voor de specifieke clipart-map toe aan de clipart-map van i-Draw.



- h. De toegevoegde clipart-map is beschikbaar totdat u deze verwijdert
 i. Om de toegevoegde clipart-map te verwijderen, klikt u op "delete" (Verwijderen). De door i-Draw geleverde clipart wordt echter niet verwijderd.

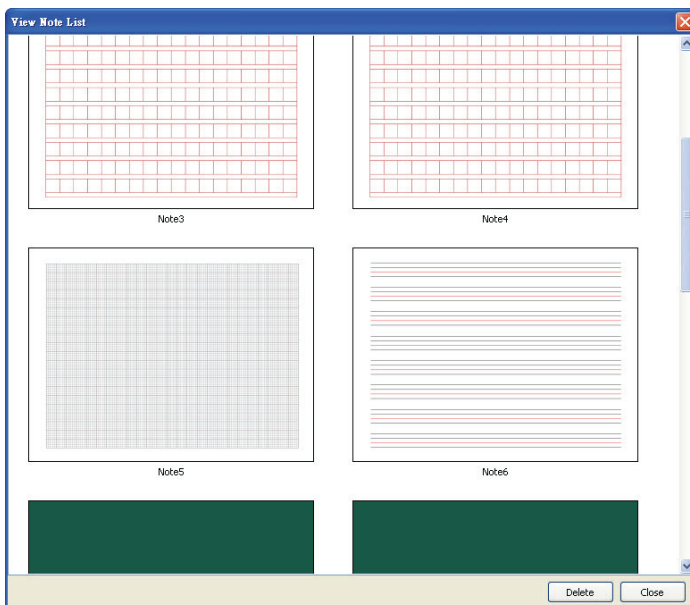
C. Notities in lijst weergeven en verwijderen

- (1) Tijdens een presentatie wordt een aantal notities gemaakt of worden eerder gemaakte notities gebruikt. U kunt het totale aantal notities en de huidige pagina rechtsboven in het notitievenster bekijken

4/4



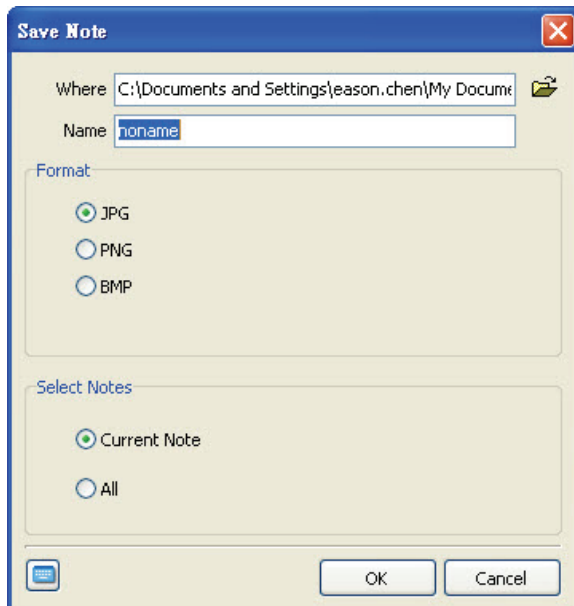
- (2) Note List (Lijst met notities): Zoals uitgelegd in *Hoofdstuk 5. D-(5) op pagina 11 en E-(8) op pagina 15*, klikt en controleert u alle notities die tot nog toe zijn gemaakt.



- (3) Om naar een geselecteerde notitie te gaan, dubbelklikt u daar op met de D-Point pen of muis.
(4) Om een notitie te wissen, selecteert u deze waarna u op "Delete" (Verwijderen) klikt.
(5) Om meerdere notities te wissen, gebruikt u de sleepfunctie van de D-Point Pen of muis. Sleep rond een bepaald gebied zodat de te verwijderen notities in het gebied zijn opgenomen. Klik op de knop "Delete" (Verwijderen).

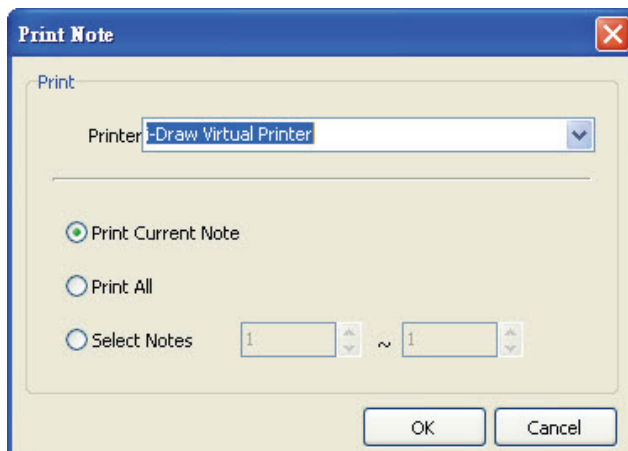
D. Notitie opslaan en Print Note (Notitie afdrukken)

(1) Save Note (Notitie opslaan)



- U kunt de notities in uw presentatie opslaan als een filmbestand. Klik in het hoofdmenu en kies "Save note" (Notitie opslaan). Zie *Hoofdstuk 5. F op pagina 17*
- Wijs de map aan waarin u wilt opslaan en typ een bestandsnaam
- Selecteer de filmindeling en selecteer de huidige notitie of alle
- Klik op "Confirm" (Bevestigen).

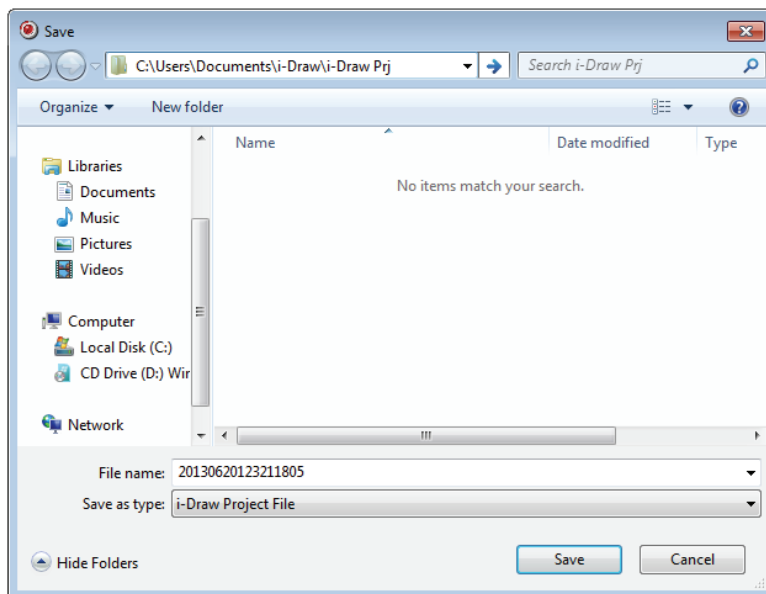
(2) Print Note (Notitie afdrukken)



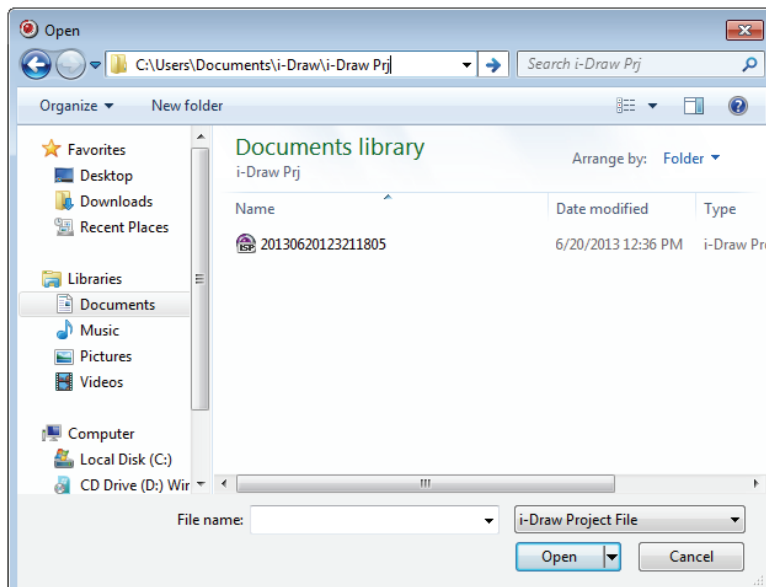
- U kunt de notities van de presentatie afdrukken. Klik in het hoofdmenu en kies "Print Note" (Notitie afdrukken). Zie *Hoofdstuk 5. F op pagina 17.*
- Selecteer een met uw pc verbonden printer.
- Kies de af te drukken notities. U kunt de huidige notitie, alle notities en geselecteerde notities kiezen met de afdrukoptie.
- Klik op "Confirm" (Bevestigen).

E. Presentatie Save (opslaan) en Open (openen)

- (1) Uw presentatie wordt opgeslagen als een bestand en het bestand is bruikbaar voor uw andere presentatie met een andere pc. De enige eis voor de pc is dat i-Draw geïnstalleerd moet zijn.
 - a. Klik in het hoofdmenu op "save" (Opslaan) om de presentatie op te slaan. Zie *Hoofdstuk 5. F op pagina 17*.
 - b. Een dialoogvenster verschijnt. Selecteer in het dialoogvenster een map en typ een bestandsnaam. Klik op "Save" (Opslaan) waarna het bestand in de indeling .ist in de map wordt opgeslagen.



- c. Open de map waarin de presentatie is opgeslagen. U kunt het bestand vinden met het bestandspictogram van i-Draw.


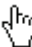


- d. Om de presentatie te openen, kunt u de zoekfunctie van Windows gebruiken of het menu "open" (Openen) van i-Draw.
Als u de zoekfunctie van Windows gebruikt, zoekt u het presentatiebestand in de map, waarna u er op dubbelklikt.
Als u het menu "Open" van i-Draw gebruikt, klikt u op "Open". Selecteer het bestand en klik op de knop "Open" (Openen). Zie *Hoofdstuk 5. F op pagina 17*.

- (2) Het menu "Save As" (Opslaan als) van i-Draw helpt u bij het opslaan van de huidige presentatie onder een andere naam.
- (3) Om een nieuwe presentatie te starten nadat u de huidige presentatie hebt afgerond, klikt u op "New Presentation" (Nieuwe presentatie) en verschijnt een nieuwe presentatie. Zie *Hoofdstuk 5. F op pagina 17*. Voordat de nieuwe presentatie verschijnt, vraagt een dialoogvenster of u de vorige presentatie wilt opslaan. Klik op "Yes" (Ja) of "No" (Nee).

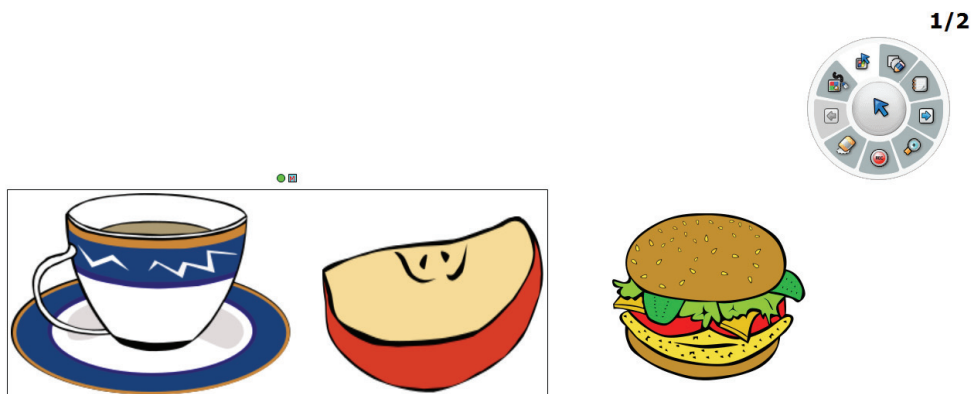
F. Object

Clipart of uw tekeningen kunnen als objecten worden behandeld, zodat u naar wens de grootte kunt aanpassen, kunt draaien en slepen.

- Om te wisselen naar de Modus objectbesturing klikt u in de werkbalk op "object control menu" (Bedieningsmenu object). Zie *Hoofdstuk 5. D-(2) op pagina 9 en E-(12) op pagina 16*.
- Nadat de modus Objectbesturing geactiveerd is, verandert de achtergrondkleur van het menu () evenals de aanwijzer ().
- Klik op het object waarvan u de vorm wilt veranderen; rondom het object verschijnen steunlijnen als bij een PowerPoint-object. In deze staat kunt u de vorm van het object veranderen.
- Hieronder staat een voorbeeld voor het wijzigen van de vorm van een object. De originele vorm van de kop is in deze modus veranderd.



- Als u tegelijkertijd meerdere objecten wilt behandelen, net als bij PowerPoint, sleept u een gebied dat doelobjecten omvat waarna u de vorm verandert. Meerdere objecten worden tegelijk geselecteerd.



f. i-Draw bevat een snelmenu voor objectbesturing. Rechtsklik op het geselecteerde objectgebied. Het snelmenu verschijnt.




- Cut (Knippen): knip een geselecteerd object.
- Copy (Kopiëren): kopieer een geselecteerd object
- Paste (plakken): plak een gekopieerd of geknipt object.
- Delete (Verwijderen): verwijder een geselecteerd object.
- Select all (Alles selecteren): selecteer alle objecten in de huidige notitie.
- Reset to initial shape (De originele vorm herstellen): herstel de originele vorm van het geselecteerde object.


G. Een Wisser gebruiken

(1) i-Draw bevat drie soorten wissers. Erase All (Alles wissen), Erase Object (Object wissen), Erase Region (Gebied wissen)


a. Erase all (Alles wissen)

Klik op de knop "Erase all" (Alles wissen) []. Alle clipart en teksten worden gewist, maar de achtergrond niet. Zie *Hoofdstuk 5. D-(8) op pagina 12 en E-(7) op pagina 15.*

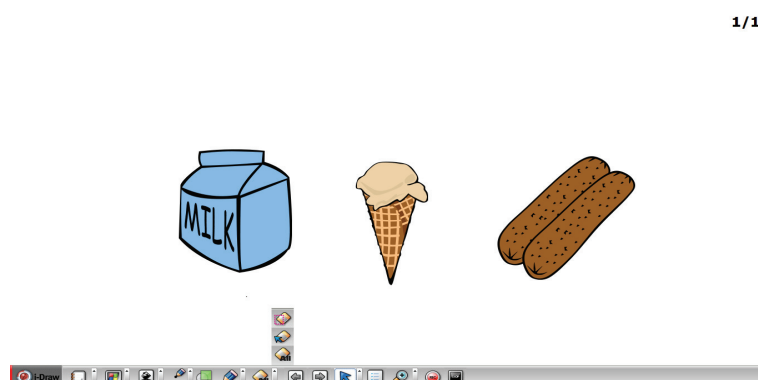
b. Erase object (Object wissen)

Klik op "Erase object" (Object wissen) [] en klik op een clipart of tekening in de notitie. De clipart of tekening wordt gewist. Zie *Hoofdstuk 5. D-(8) op pagina 12 en E-(7) op pagina 15.* Zie *Hoofdstuk 6. F op pagina 24* om objecten te selecteren.

c. Erase region (Gebied wissen)

Klik op "Erase region" (Gebied wissen) [] en sleep een gebied dat de te verwijderen clipart en tekeningen bevat.

Als u op "Erase region" (Gebied wissen) klikt, wordt de vorm van de aanwijzer een kruis (). Als een gebied is geslept, wordt het geselecteerde gebied weergegeven als een rechthoek van stippellijnen. Na het slepen zijn alle objecten in de rechthoek verdwenen.



d. Menu Object wissen

Zoals beschreven in F-f kunt u objecten verwijderen door in het objectmenu op de functie "delete" (verwijderen) te klikken.

Hoofdstuk 7. Extra functies

i-Draw bevat meerdere functies om tijdens de presentatie efficiënter te kunnen werken.

A. Virtual Keyboard (Virtueel toetsenbord)

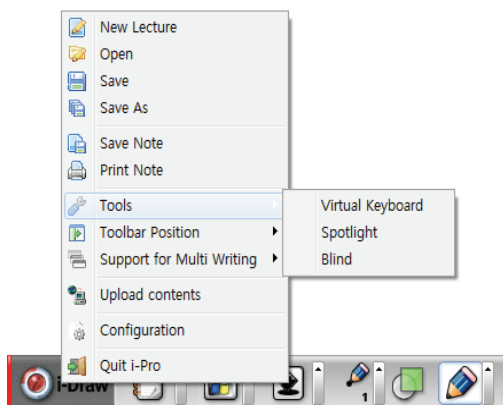
- (1) In sommige gevallen moet u mogelijk letters invoeren met het toetsenbord. In dat geval kunt u letters invoeren met het virtuele toetsenbord dat in het venster verschijnt.
- (2) Klik in het submenu Tools op virtual keyboard (Virtueel toetsenbord) in het hoofdmenu van i-Draw. Het virtuele toetsenbord verschijnt in het venster. Typ letters door op het virtuele toetsenbord te typen. Zie *Hoofdstuk 5. D-(1) op pagina 9 en E-(1) op pagina 12.*

Het virtuele toetsenbord is geactiveerd.

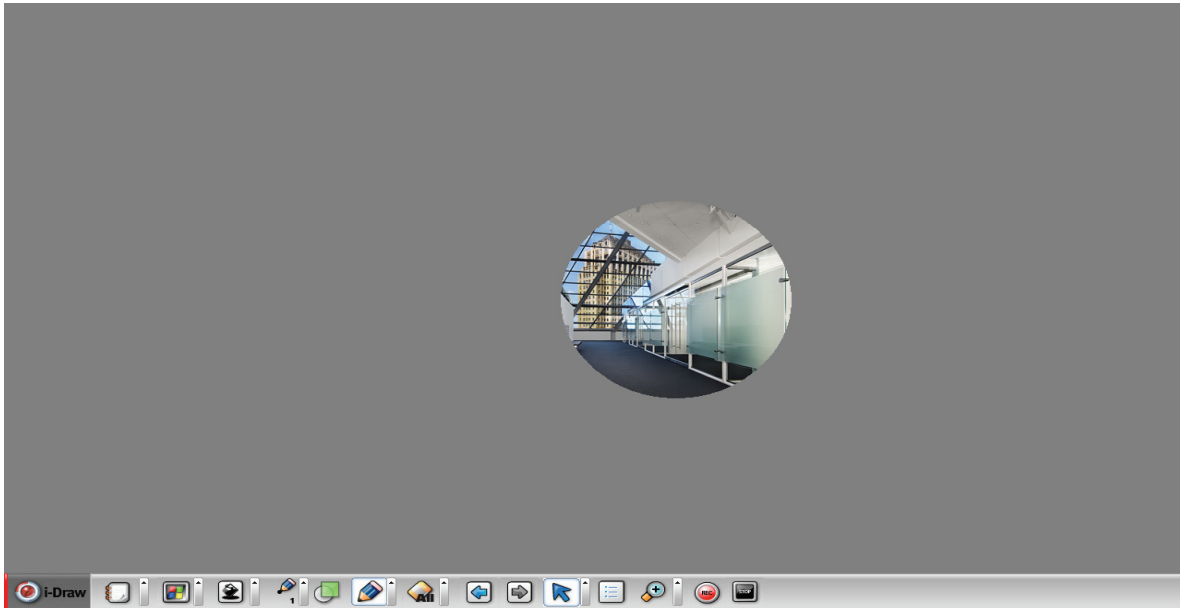


B. Spot Light

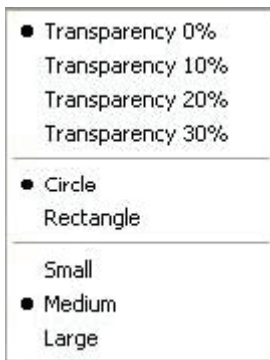
- (1) Om de aandacht van het publiek te trekken, is het soms nodig om een deel van een notitie te benadrukken. i-Draw bevat een spotlight-functie.
- (2) Activeer het Spotlight door "Spot Light" te selecteren in het menu Tool van het hoofdmenu. Zie *Hoofdstuk 5. D-(1) op pagina 9 en E-(1) op pagina 12.*



- (3) Nadat het spotlight is ingeschakeld, wordt de kleur van het notitiegebied donkergrijs en verschijnt het spotlight. U kunt het spotlight verplaatsen door te slepen met de D-Point Pen.



- (4) Nadat het spotlight is ingeschakelt, verschijnt in de rechterbovenhoek van de notitie een besturings- en sluitvak.



Transparency 0% (Doorzichtigheid 0%) : 0% doorzichtigheid van grijs scherm.

Transparency 10% (Doorzichtigheid 10%) : 10% doorzichtigheid van grijs scherm.

Transparency 20% (Doorzichtigheid 20%) : 20% doorzichtigheid van grijs scherm.

Transparency 30% (Doorzichtigheid 30%) : 30% doorzichtigheid van grijs scherm.

Circle (Cirkel): de vorm van het spotlight is een cirkel

Rectangle (Rechthoek): de vorm van het spotlight is een rechthoek

Small size (Kleine omvang): het spotlight is klein

Medium size (Gemiddelde grootte): het spotlight is middelgroot

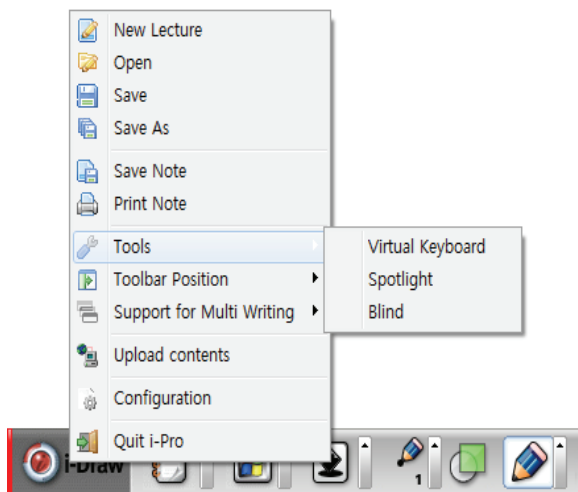
Large size (Groot): het spotlight is groot

C. Blind (Zonwering)

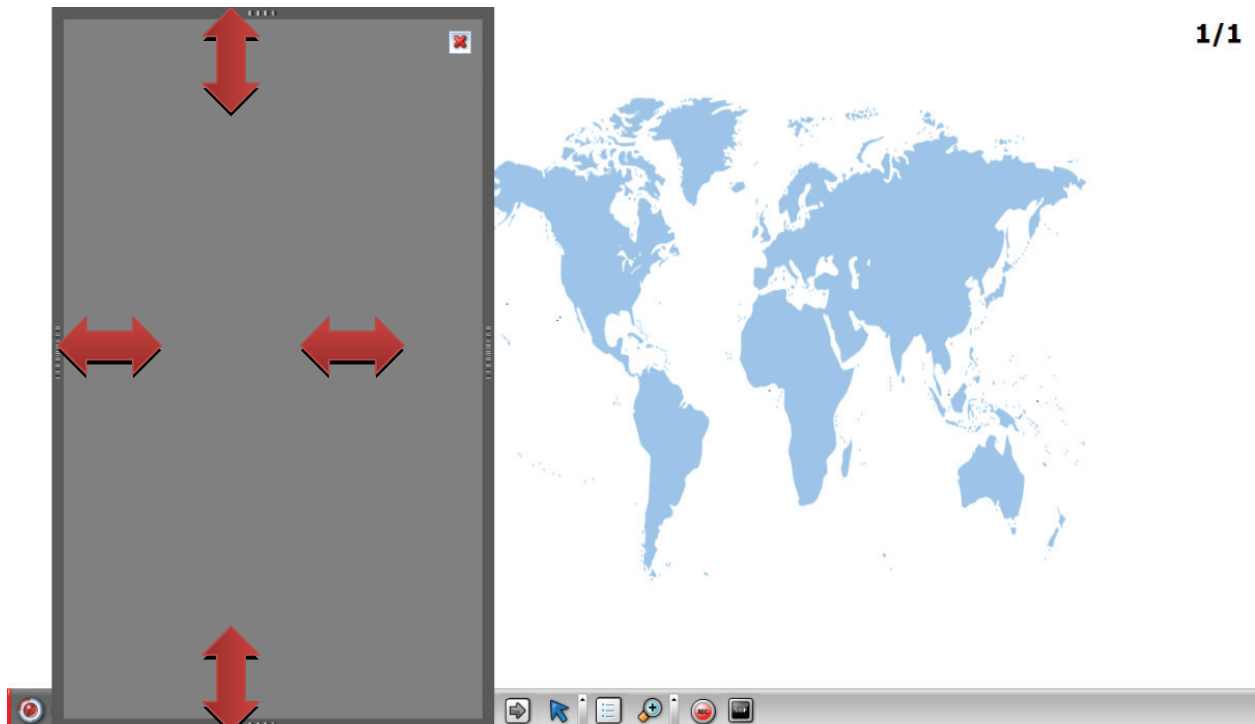
(1) Net als een zonwering in een glazen venster, dekt Blind (Zonwering) van i-Draw een schermgebied af door het vanaf de zijkant van het venster te slepen, zodat een deel van de notitie zichtbaar is.

U kunt een notitie openen vanaf elke kant van het venster.

(2) Klik in het submenu Tools op Blind (Zonwering) in het hoofdmenu van i-Draw. Daarna is de gehele notitie afgedekt en verschijnt een sluitknop in de rechter bovenhoek. Zie *Hoofdstuk 5. D-(1) op pagina 9 en E-(1) op pagina 12.*



(3) Plaats de aanwijzer op de rand van een notitie, waarna de aanwijzer verandert in een dubbelkoppige lijn. Sleep de aanwijzer in deze staat. De notitie wordt geopend overeenkomstig het slepen.

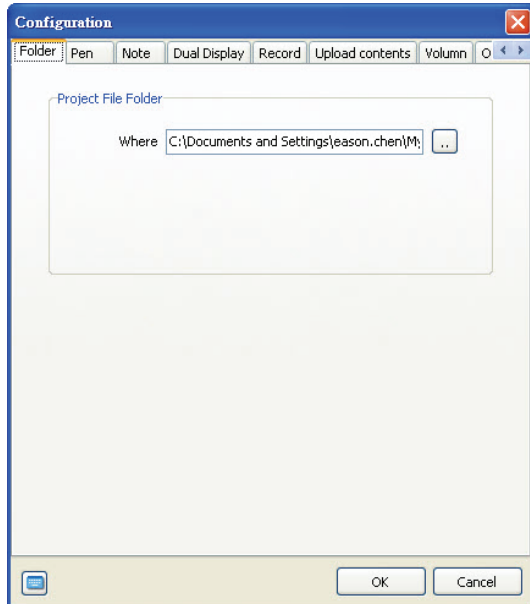


Hoofdstuk 8. Configuraties

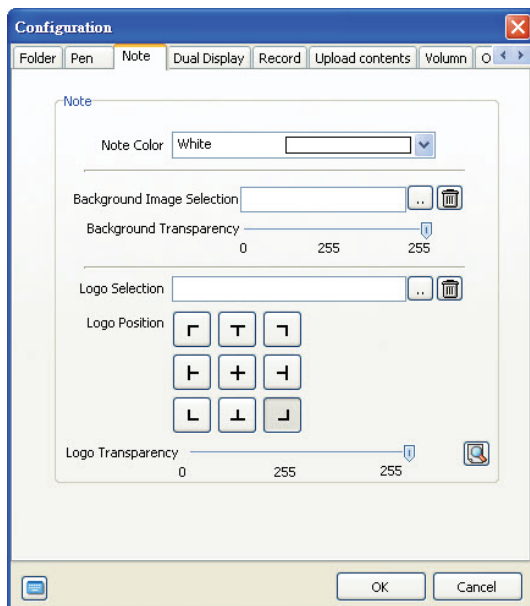
A. Folder (Map)

Nadat i-Draw op uw pc is geïnstalleerd, is de standaardmap voor het opslaan van notities en presentaties de map "i-Draw Prj" onder "Documents/i-Draw" (Documenten/i-Draw). Gebruik het tabblad Map om deze map te wijzigen.

Klik in het dialoogvenster op "folder" (map) en wijs een map aan.



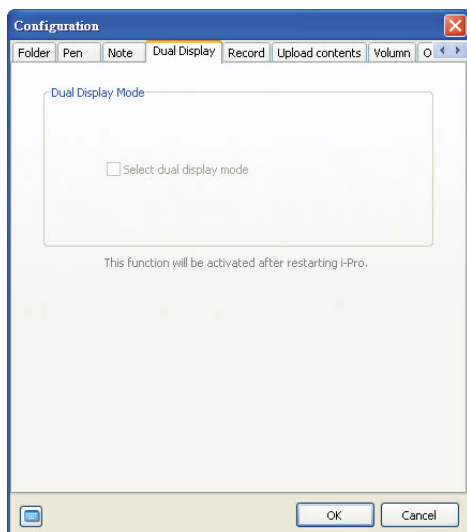
B. Note (Notitie)



(1) Deze functie wijzigt de achtergrondkleur voor nieuwe notities. Klik op "note" (Notitie) en wijzig de kleur. De standaardkleur van de notitie is wit.

C. Dual Display (Twee schermen)

- (1) Om meer schermen te gebruiken, moet u Twee schermen kiezen. In Twee schermen modus kunt u het dubbele gebied als schrijfgebied gebruiken. Om deze modus te gebruiken is D-Point voor twee schermen nodig. Neem voor meer informatie contact op met uw leverancier.

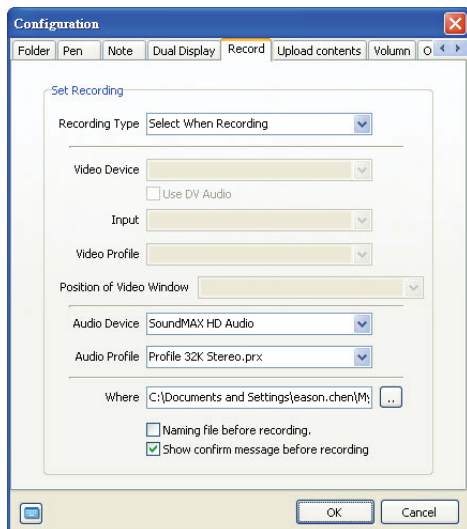


D. Opnemen (1) Voor een nauwkeurige opnamen kunt u eigenschappen van de opnamefunctie instellen.

De standaardmap voor het opslaan van presentaties is de map "i-Draw Contents" onder de map Vivitek in de root directory. Wijs om de map te veranderen een andere map aan in het dialoogvenster.

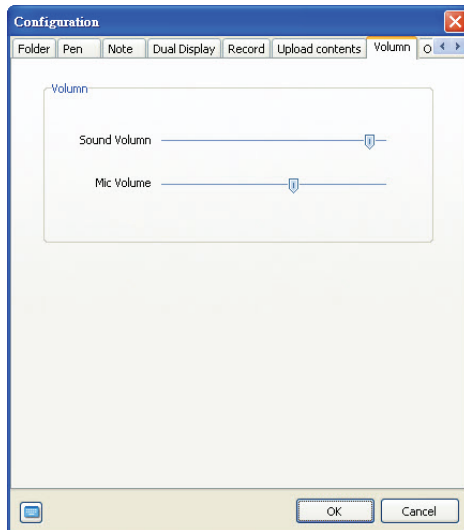
Als u een bestandsnaam wilt toewijzen voordat u opneemt, selecteert u "Ask File Name before Recording" (Voor het opnemen naar bestandsnaam vragen).

Als u "Confirm message before recording" (Voor opnemen bericht bevestigen) selecteert, verschijnt voor het opnemen een bevestigingsvenster.



E. Volume

In deze configuratie stelt u het volume voor microfoon en luidsprekers in. Verander volume en geluid met de schuifbalk.



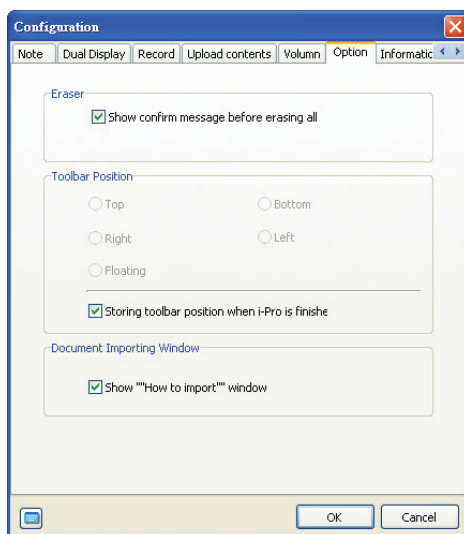
F. Optie

Het optiemenu bevat twee opties.

(1) Bevestigingsbericht bij "Erase All" (Alles wissen): om fouten te vermijden, verschijnt een bevestigingsvenster als u op "Erase All" (Alles wissen) klikt.

(2) Locatie werkbalk instellen

U kunt de werkbalk op 5 manieren plaatsen. Selecteer de positie van de werkbalk volgens uw voorkeuren. De positie wordt opgeslagen als u "Storing Toolbar position when i-Draw is finished" (Positie werkbalk opslaan als i-Draw klaar is) selecteert.



G. Versie-informatie

In het informatievenster kunt u de versie van i-Draw controleren. Als dit niet de laatste versie is, klikt u op de knop "Update".

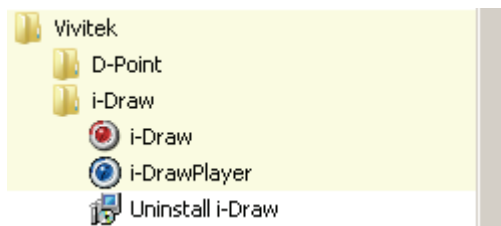


Chapter 9. i-Draw verwijderen

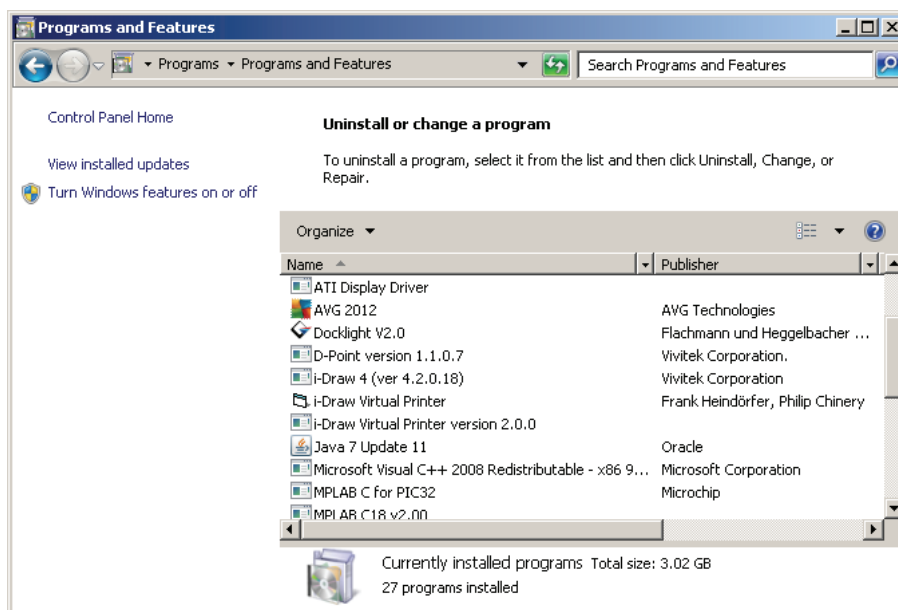
A. i-Draw verwijderen met het programmamenu van Windows

In het programmamenu van Windows vindt u de map Vivitek. Klik achtereenvolgens op Vivitek en i-Draw, de optie "Uninstall i-Draw" (i-Draw verwijderen) verschijnt. Klik hier op om i-Draw te verwijderen.

※Bestanden gemaakt door gebruikers worden niet verwijderd, ook nadat u i-Draw hebt verwijderd. Gebruik de zoekfunctie van Windows als u deze wilt verwijderen.



B. i-Draw verwijderen met het configuratiescherm van Windows



Voer in het configuratiescherm van Windows 'Verwijderen' uit in 'Programma's'. Selecteer i-Draw en klik op "Delete" (Verwijderen)

Hoofdstuk 10. Meldingen

Copyright © Vivitek corporation. Alle rechten voorbehouden.

De inhoud van deze handleiding kan veranderd worden bij verbeteringen aan het product.

Deze handleiding mag niet in zijn geheel of gedeeltelijk worden veranderd of overgedragen aan anderen zonder toestemming van Vivitek.

Informatie over i-Draw

Neem voor de meest recente informatie en software contact op met uw plaatselijke verkoper.