



**i-Draw**

Ohjelmiston käsikirja

Tekijänoikeudet © Vivitek corporation. Kaikki oikeudet pidätetään.  
Tämän käyttöoppaan tiedot voivat muuttua tuotteen parantamiseksi.

Osa tästä käyttöoppaasta tai sitä kokonaisuudessaan ei saa muuttaa tai siirtää muille osapuolille ilman Vivitekin lupaa.

Tietoja i-Draw-sovelluksesta

Saat uusimmat tiedot ja ohjelmiston ottamalla yhteyttä paikalliseen myyntiedustajaan.

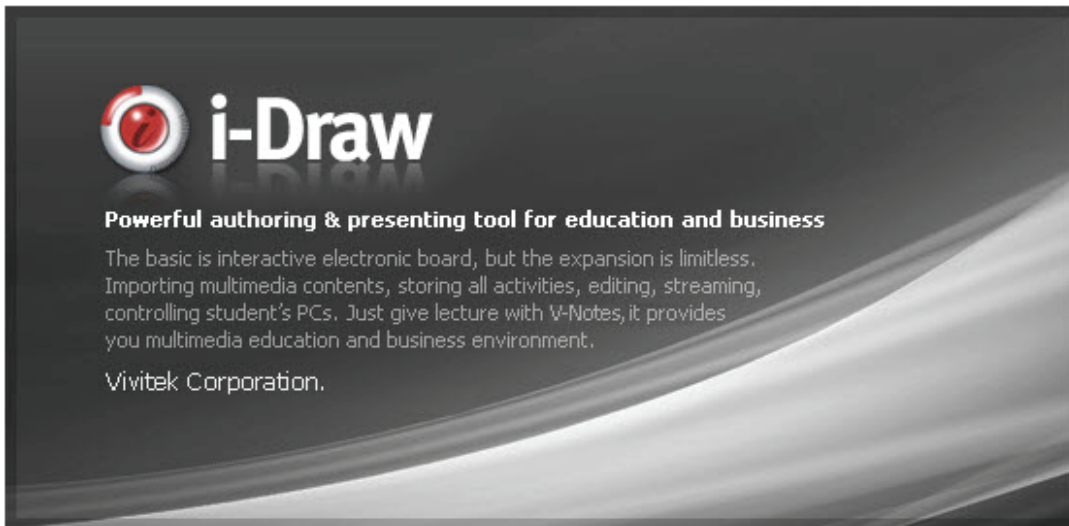
# HAKEMISTO

Luku 1. Johdanto .....	1
Luku 2. Käyttöolosuhteet .....	2
A. Huomioitavaa ennen käyttöä .....	2
B. Tietokonevaatimukset .....	2
Luku 3. Asennus .....	3
A. Ohjelmiston asennus .....	3
Luku 4. i-Draw-ohjelmiston suorittaminen .....	6
A. i-Draw-ohjelmiston käynnistäminen i-Draw-kuvakkeella .....	6
B. i-Draw-ohjelmiston käynnistäminen ohjelmavalikosta .....	6
C. i-Draw-ohjelmiston käynnistäminen D-Point-valikolla .....	7
Luku 5. Näytön rakenne ja päätoiminnot .....	8
A. Työkalurivityyppi .....	8
B. Työkalurivityyppi ja sijainti .....	8
C. Kelluva työkalurivi .....	9
D. Kelluvan työkalurivin työkalujen kuvaus .....	9
(1) Päävalikon selaaminen .....	9
(2) Värin ja piirtojäljen paksuuden valitseminen .....	9
(3) Vaihtotoiminto .....	10
(4) Valitse Läpikuultava-tila, kynä ja kaavio .....	10
(5) Muistiinpanon luominen .....	11
(6) Sivu ylös/alas .....	11
(7) Suurennuslasi .....	11
(8) Tallennus .....	12
(9) Pyyhekumityökalu .....	12
E. Kiinnitetyn työkalurivin kuvaus .....	12
(1) Päävalikon selaaminen .....	12
(2) Muistiinpanon luominen .....	13
(3) Valitse väri .....	13
(4) Kynän piirtojäljen paksuuden valinta .....	13
(5) Läpikuultava-tila .....	13
(6) Valitse kynä tai kaavio .....	14
(7) Valitse pyyhekumi .....	15
(8) Sivu Ylös/Alas ja Huomautusluettelo .....	15
(9) Suurennuslasi .....	15
(10) Tallennus .....	16
(11) Windows-tilaan vaihtaminen .....	16
(12) Objektien ohjaustila .....	16

F. Päävalikon kuvaus .....	17
Luku 6. Sovellukset .....	18
A. Asiakirjojen tuominen.....	18
B. Clip Art -kuvien käyttö .....	19
C. Muistiinpanoluettelo ja poistaminen.....	21
D. Tallenna ja Print Note (tulosta muistiinpano).....	22
E. Save (Tallenna) ja Open (avaa) esitys.....	23
F. Objekti .....	24
G. Pyyhekumitoiminnon käyttö .....	25
Luku 7. Ylimääräiset toiminnot.....	26
A. Virtual Keyboard (Virtuaalinen näppäimistö).....	26
B. Spot Light (Kohdevalo) .....	26
C. Blind (Säleverho).....	28
Luku 8. Määritykset.....	29
A. Folder (Kansio).....	29
B. Note (Muistiinpano).....	29
C. Dual Display (Kaksoisnäyttö).....	30
D. Tallennus (1) Tarkan tallennuskäytön varmistamiseksi voit asettaa tallennustoiminnolle joukon attribuutteja.....	30
E. Volume (Äänenvoimakkuus).....	31
F. Option (Valinta) .....	31
G. Versiotiedot .....	32
Luku 9. i-Draw-ohjelmiston asennuksen poisto .....	33
A. Poista i-Draw-ohjelmiston asennus Windowsin Ohjelma-valikolla ....	33
B. i-Draw-ohjelmiston asennuksen poistaminen Windowsin ohjauspaneelilla.....	33
Chapter 10. Huomautus .....	34

## Luku 1. Johdanto

"i-Draw" on D-Pointille optimoitu esitystauluohjelmisto. Saat luennoistasi tehokkaampia sujuvalla kirjoituksella ja erilaisilla helppokäyttöisillä "i-Draw"- ja D-Point-työkaluilla.



"i-Draw"-ohjelmistolla on kaksi esitysominaisuutta.

1. Digitaalinen piirtämistoiminto
2. Sisällönlomistominto

"i-Draw" tarjoaa D-Pointille optimoituna nopean ja vakaan kirjoitusnopeuden.

Nauti tehokkaista esityksistä ja opetuksesta sekä sisällön luomisesta "i-Draw"-ohjelmistolla.

## Luku 2. Käyttöolosuhteet

### A. Huomioitavaa ennen käyttöä

"i-Draw" tukee Windows XP:tä ja Vistaa, muut käyttöjärjestelmät, Mac, Linux eivät ole tuettuja. Sitä käytetään D-Pointilla. D-point on välttämätön tämän ohjelman suorittamiseksi. (i-Draw-ohjelmistoa voi käyttää vai, kun D-Point on käynnissä tietokoneessa. Käynnistä D-Point ennen i-Draw-ohjelmiston käyttöä.)

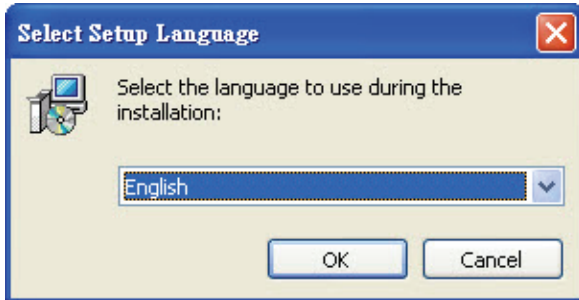
### B. Tietokonevaatimukset

	Minimivaatimukset	Suositteltu vaatimus
Keskusyksikkö	Pentium 4, 1 GHz	Kaksoisydin
RAM-muisti	512 Mt	1 Gt
Kiintolevy	70 Mt	100 Mt
Näytönohjain	128 Mt	128 Mt
Käyttöjärjestelmä	Windows XP, Vista, 7	Windows XP, Vista, 7
Muuta	Mikrofoni, kaiutin	Mikrofoni, kaiutin

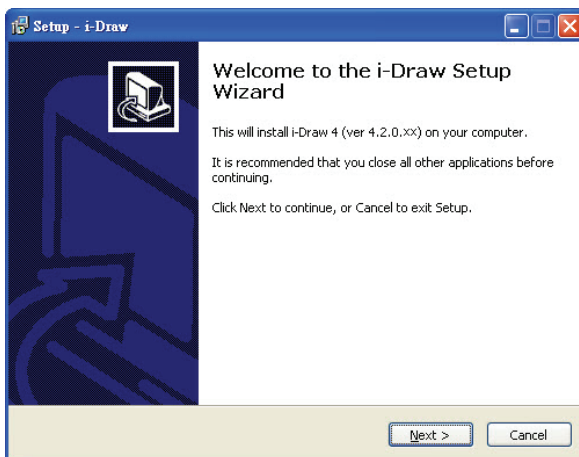
## Luku 3. Asennus

### A. Ohjelmiston asennus

Liitä D-Pointin toimitukseen kuuluva CD-levy CD-ROM-asemaan ja napsauta "install i-Draw" (Asenna i-Draw) ja valitse sitten asennuskieli.

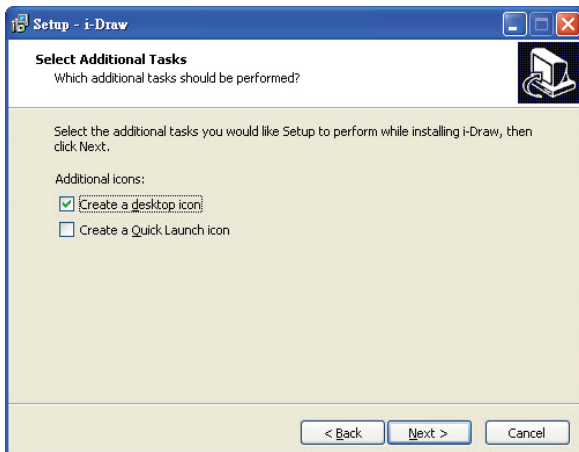


Ohjattu asennus ponnahtaa esiin, valitse "next" (seuraava).

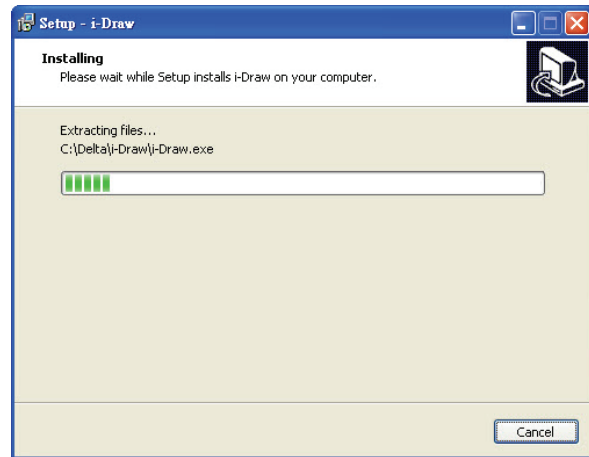
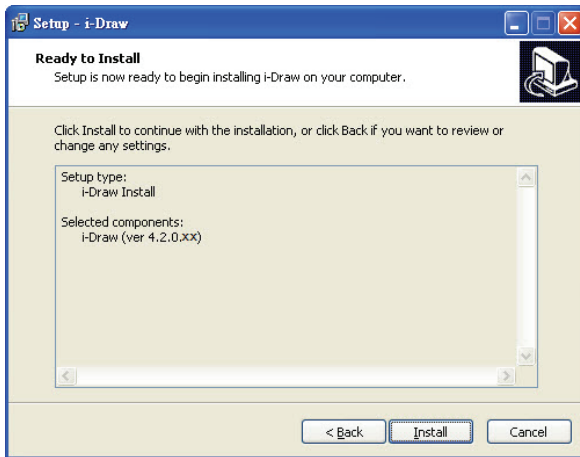


Lisätoimintosovelluksia käytettäessä napsauta jotakin tyhjää luodaksesi kuvakkeen. Napsauta sitten "next" (seuraava).

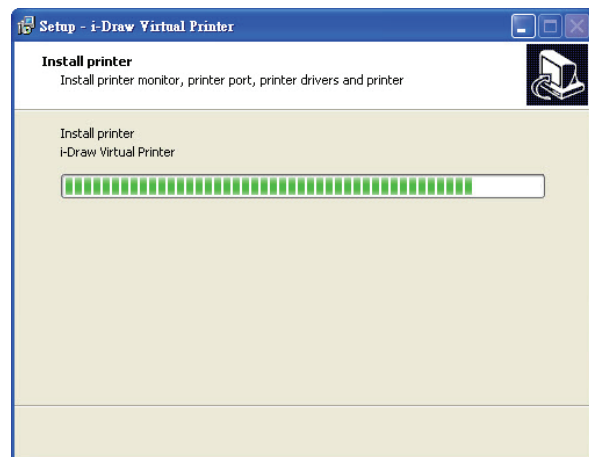
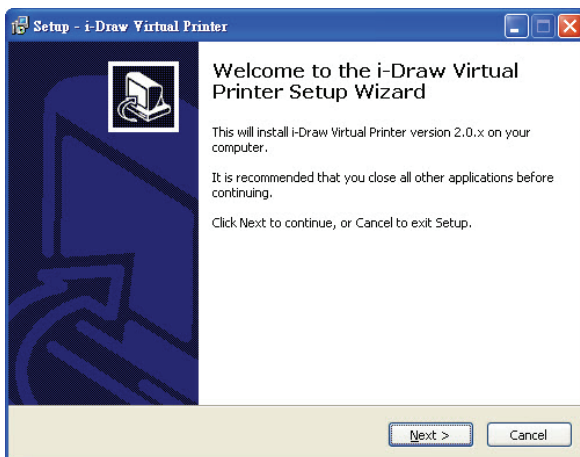
→ Tässä vaiheessa voit luoda työpöytäkuvakkeita tai pikakäynnistyskuvakkeita. Tee valinta tarpeittesi mukaan ja napsauta "Next" (Seuraava)



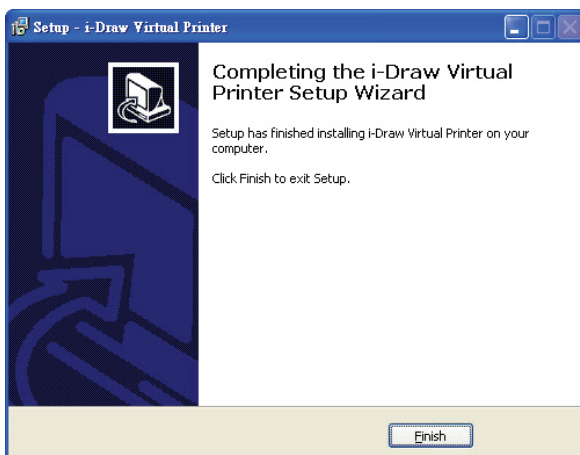
Nyt kaikki on valmiina "i-Draw"-ohjelmiston asentamiseen. Napsauta "installation" (asennus) -valikkoa.



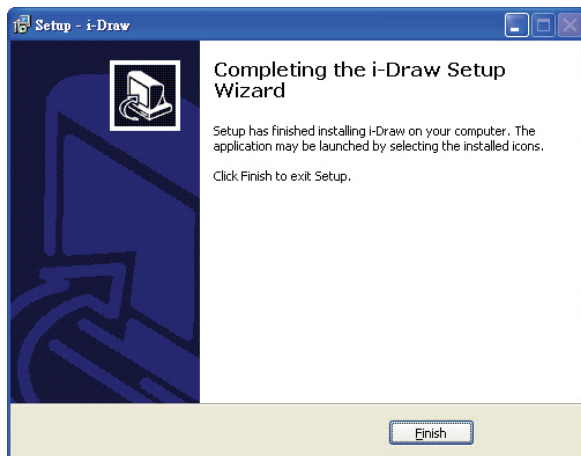
Asenna "i-Draw Printer" (i-Draw-tulostimeksi) napsauttamalla "next" (seuraava).



"i-Draw Printer" (i-Draw-tulostimeksi) asennus on valmis. Napsauta Finish (Valmis) -painiketta.



Asennus on valmis. Napsauta "Finish" (Valmis).





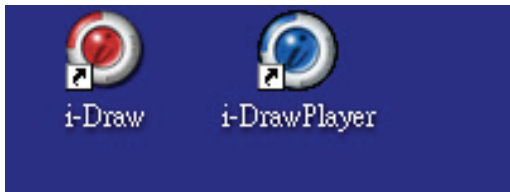
## Luku 4. i-Draw-ohjelmiston suorittaminen

### Ilmoitus

Käynnistä D-Point ennen i-Draw-ohjelmiston käyttöä. Jos käynnistät i-Draw-ohjelmiston ennen D-Pointia, virheviesti ponnahtaa esiin eikä i-Draw toimi.

#### **A. i-Draw-ohjelmiston käynnistäminen i-Draw-kuvakkeella**

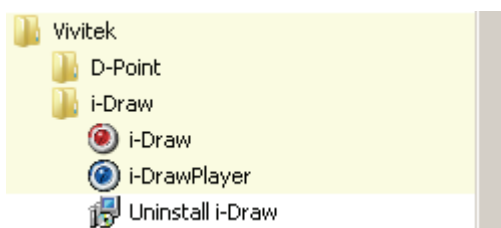
Jos valitset "Create a desktop icon" (Luo työpöytäkuvake) tai "Create a quick launch icon" (Luo pikakäynnistyskuvake), i-Draw-kuvake luodaan työpöydälle tai pikakäynnistysalueelle. Voit käynnistää i-Draw-ohjelmiston napsauttamalla näitä kuvakkeita.



#### **B. i-Draw-ohjelmiston käynnistäminen ohjelmavalikosta**

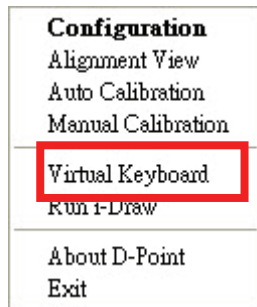
(1) Jos i-Draw-kuvake on poistettu työpöydältä tai et valinnut asennuksen aikana "Create a desktop icon" (Luo työpöytäkuvake) ja "Create a quick launch icon" (Luo pikakäynnistyskuvake), voit käynnistää i-Draw-ohjelmiston ohjelmavalikolla. Noudata alla olevia ohjeita.

- a. Napsauta Windowsin tehtäväpalkin "start" (käynnistä) -painiketta.
- b. Napsauta "all programs" (kaikki ohjelmat).
- c. Napsauta selatussa ohjelmavalikossa "Vivitek".
- d. Napsauta "i-Draw"-valikkoa.
- e. i-Draw-valikko tulee selattavaksi, napsauta "i-Draw"-kuvaketta, i-Draw-ohjelmisto käynnistyy.



## C. i-Draw-ohjelmiston käynnistäminen D-Point-valikolla

(1) i-Draw-ohjelmiston voi käynnistää napsauttamalla i-Draw-kuvaketta D-Point-valikossa. Kun D-Point on suoritettu, D-Point-kuvake on luotu Windowsin tehtäväalueelle. Napsauta D-Point-kuvaketta D-Point-kynällä, D-Point-valikko tulee selattavaksi. Valikosta löytyy i-Draw-kuvake, napsauta sitä. i-Draw-ohjelmisto käynnistyy.



## Luku 5. Näytön rakenne ja päätoiminnot

### A. Työkalurivityyppi

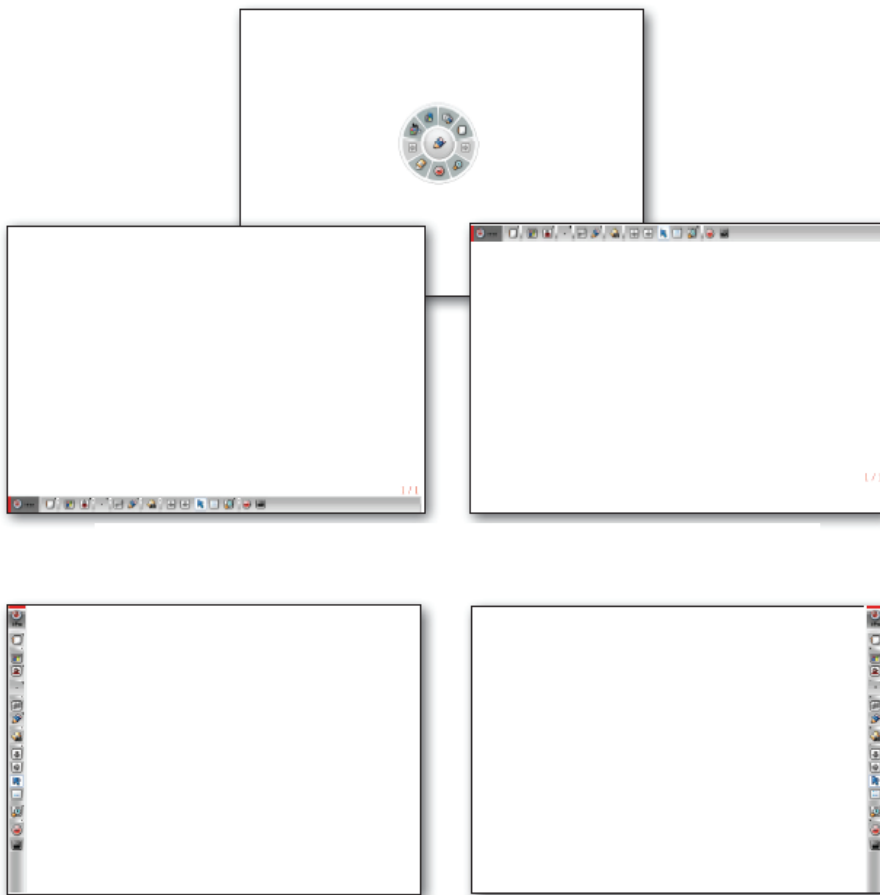
#### Työkalurivien tyypit

i-Draw-ohjelmiston työkalurivin voi sijoittaa mihin tahansa käyttäjän haluamaan sijaintiin.

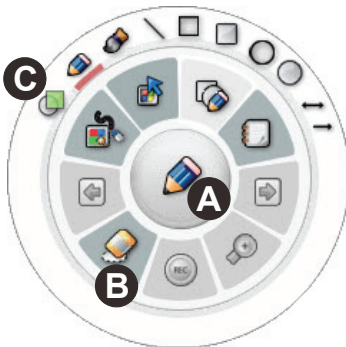
Työkalurivin voi valita suorana ja kelluvana. Suora työkalurivi voi sijaita työpöydän eri sivuilla ja kelluva voi sijaita missä tahansa käyttäjän valitsemissa paikassa.

Työkalurivityyppi ja sijainti ovat valittavissa i-Draw-ohjelmiston päävalikossa ja työkalurivin sijainti tallennetaan seuraavaa käyttöä varten, kun poistut i-Draw-ohjelmistosta.

### B. Työkalurivityyppi ja sijainti



### C. Kelluva työkalurivi



Kelluva työkalurivi koostuu kolmesta osasta, A, B, C , ja kukin osa liittyy toisiinsa hierarkkisesti.

Osalla on kaksi toimintoa

Ensimmäinen toiminto näyttää parhaillaan käytössä olevan työkalun. Jos valitset objektityökalun Kynä-työkalun, asianmukainen kuvake tulee näkyviin.

Toinen toimintoa on i-Draw-ohjelmiston päävalikon selaamista varten. Jos napsautat oikealla painikkeella tätä aluetta, päävalikko luodaan.

B-osa:

i-Draw-ohjelmiston työkalut ja toiminnot on ryhmitelty niiden samankaltaisuuden mukaan ja B-osassa on lueteltu ryhmiteltyjen työkalujen kuvake ja toiminnot.

Käytön aikana kaavio, pyyhkekumi ja tilanvaihtotyökalu ovat säännöllisessä käytössä. Käytön helpottamiseksi tämän toimintoryhmän voi vaihtaa pelkällä vastaavan kuvakkeen napsauttamisella.

C-osassa näytetään tiedot toiminnoista ja työkaluista.

Kun napsautat jotakin kuvaketta B-osassa, vastaavat kuvakkeet tulevat näkyviin C-osaan.

Jos mitään valintaa ei tehdä C-osassa viiteen sekuntiin, C-osa poistuu näkyvistä.

### D. Kelluvan työkalurivin työkalujen kuvaus



#### (1) Päävalikon selaaminen

Aktivoi päävalikko kelluvassa tilassa painamalla D-Point-kynällä A-osaa muutama sekunti tai napsauta sitä oikealla hiiripainikkeella.

#### (2) Värien ja piirtojäljen paksuuden valitseminen





Kun napsautat tätä kuvaketta, 16 eri väriä ja 4 piirtojäljen paksuutta tulee näkyviin C-osaan.

Napsauta haluamaasi väriä tai piirtojäljen paksuutta.















### (3) Vaihtotoiminto

	Kun painat tätä kuvaketta esityksen aikana käyttäessäsi i-Draw-ohjelmistoa, Kirjoitus-tila vaihtuu Windows-tilaksi, jossa voi käyttää muita Windowsin sovellusohjelmia.
	Tässä tilassa piirtämääsi, clipart-kuvia ja kaavioita käsitellään objekteina. Voit siis kiertää, suurentaa, kopioida ja liittää objekteja.
	Voit käyttää kynää ja hiirtä vaihtamatta erityisesti tilaa.
	Voit laajentaa Muistiinpanon kokoa rajoituksetta.



### (4) Valitse Läpikuultava-tila, kynä ja kaavio

	Napsautuksen jälkeen näkyy punainen alleviivaus ja on siirrytty Läpikuultava-tilaan. Tässä tilassa jokainen uusi piirros limittyi taustaan, kaavioon ja piirroksiin niin, että voit nähdä alimpana olevan piirroksen. Voit poistua Läpikuultava-tilasta napsauttamalla kuvaketta uudelleen.
	Kynätyökalut. Voit valita kynätyypin.
	Sivellinkynä. Voit ilmasta paksuuden kirjoitusnopeuden mukaan.
	Suora viiva
	Suorakulmio
	Värillä täytetty suorakulmio
	Ympyrä
	Värillä täytetty ympyrä
	Suora viiva, jonka molemmissa päissä on nuoli
	Suora viiva, jonka toisessa päässä on nuoli



Muistiinpanon luominen, clipart-kuvan luominen, asiakirjan tuonti, näyttötoimintojen kaappaus ovat ryhmiteltyä tähän kuvakkeeseen.

#### (5) Muistiinpanon luominen

	Uusi muistiinpano on luotu. Muistiinpanon taustaväri on asetettu "määritysvalikossa"
	Liitutaulutausta
	Nuottiviivatausta
	Englantilainen seteli -tausta
	Käsikirjoitettu nuotti -tausta
	Millimetripaperitausta
	Tuo mitä tahansa tavallisia tiedostoja.
	Liitä clipart-kuva muistiinpanoon.
	Tuo kaikki tietokoneessa käytettävissä olevat kuvat.
	Näytä muistiinpanoluettelo



#### (6) Sivu ylös/alas

Muistiinpanon sivu ylös ja alas. Aktivoi vain, kun kaksi tai kolme muistiinpanoa on luotu.



#### (7) Suurennuslasi

Valitun muistiinpanon alueen tai koko muistiinpanoalueen suurentamiseen 100–400 %. Kaikkien objektien koko ja sijainti muistiinpanossa vaihtelee suurennussuhteen mukaan.

<b>100%</b>	Palaa alkuperäiseen muistiinpanon kokoon
<b>200%</b>	Muistiinpanon suurentaminen 200 %
<b>300%</b>	Muistiinpanon suurentaminen 300 %
<b>400%</b>	Muistiinpanon suurentaminen 400 %
	Valitun alueen suurentaminen. Jos haluat palata alkuperäiseen kokoon, napsauta "100"
	Näytön suurentaminen ja pienentäminen kaikilla asteilla



## (8) Tallennus




Luennon aikana muistiinpanoon kirjoittamasi tallennetaan elokuvatiedostomuotoon

※ Luennon aikana muistiinpanoon kirjoittamasi tallennetaan elokuvatiedostomuotoon.



## (9) Pyyhekumityökalu

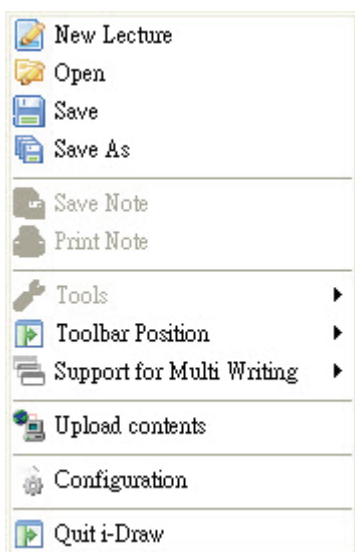
Työkalut objektin pyyhkimiseen muistiinpanosta. Kokonaan ja osittain pyyhkiminen on tuettu.

	Pyyhi kaikki muistiinpanon objektit
	Pyyhi objekti valikoiden
	Pyyhi alue: valitun alueen objektit poistetaan

## E. Kiinnitetyn työkalurivin kuvaus

Työkalurivin voi sijoittaa työpöydän neljälle sivulle, mutta muoto ja toiminto ovat samat.

### (1) Päävalikon selaaminen









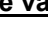




Aktivoi päävalikko painamalla D-Point-kynällä i-Draw-kuvaketta muutama sekunti tai napsauta sitä tietokoneen oikealla hiiripainikkeella.

**(2) Muistiinpanon luominen**

Napsauta alla merkittyä kuvaketta 0,3 sekuntia, valikko luo muistiinpanon ja avaa sen. Luodaksesi oletuksena valitun muistiinpanon, napsauta kuvaketta tai palkkia kuvakkeen vieressä lyhyesti.



	Uusi muistiinpano on luotu. Muistiinpanon taustaväri on asetettu "määrittämissivulla"
	Liitetaulutausta
	Nuottiviivatausta
	Englantilainen seteli -tausta
	Käsikirjoitettu nuotti -tausta
	Millimetripaperitausta
	Tuo mitä tahansa tavallisia tiedostoja.
	Liitä clipart-kuva muistiinpanoon.
	Tuo kaikki tietokoneessa käytävissä olevat kuvat.
	Näytä muistiinpanoluettelo
	Toinen valikkovalinta.

**(3) Valitse väri**

Napsauta värikuvaketta tai värinselauspalkkia värikuvakkeen vieressä, värivalikko avautuu.

**(4) Kynän piirtojälien paksuuden valinta**

Napsauta kynän piirtojälien paksuus -kuvaketta kuvassa, nykyinen piirtojälien paksuus tulee näkyviin. Voit valita piirtojälien paksuuden napsauttamalla kynän piirtojälien paksuuden valinta -kuvaketta piirtojälikuvakkeen paksuus- kuvakkeen vieressä. Kynän piirtojälien paksuuden valintaliukusäädin tulee näkyviin, vedä liukusäädintä.

**(5) Läpikuultava-tila**

Napsautuksen jälkeen normaali kirjoitustila vaihtuu Läpikuultava-tilaksi. Tässä tilassa jokainen uusi piirros limittyy taustaan, kaavioon ja piirroksiin niin, että voit nähdä alimpana olevan piirroksen ylimmän läpi. Voit poistua Läpikuultava-tilasta napsauttamalla kuvaketta uudelleen.










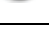
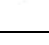
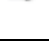


**(6) Valitse kynä tai kaavio**

Kynä/kaavio-valikkoa voi selata kahdella tavalla. Ensimmäinen on Kynä/Kaavio-kuvakkeen painaminen hetkeksi ja toinen on selainkuvakkeen napsauttaminen Kynä/Kaavio-kuvakkeen vieressä.



Voit valita kaavioita tai kynän selatessa valikossa. Kun kynä tai kaaviot on valittu, valittu kuvake tulee näkyviin Kynä/Kaavio-kuvakkeessa.

	Kynätyökalut. Voit valita kynätyypin.
	Sivellinkynä. Voit ilmasta paksuuden kirjoitusnopeuden mukaan.
	Suora viiva
	Suorakulmio
	Värillä täytetty suorakulmio
	Ympyrä
	Värillä täytetty ympyrä
	Suora viiva, jonka molemmissa päissä on nuoli
	Suora viiva, jonka toisessa päässä on nuoli
	Toinen valikkovalinta.

**(7) Valitse pyyhekumi**

Paina pyyhekumikuvaketta hetki, pyyhekumi-alavalikko tulee näkyviin, tai selaimen valikkopalkin napsauttaminen pyyhekumi-kuvakkeen vieressä tekee saman.



Kun olet valinnut alavalikosta pyyhekumityypin, valittu pyyhekumi-kuvake tulee näkyviin pyyhekumi-kuvake-alueella.

	Pyyhi kaikki muistiinpanon objektit
	Pyyhi objekti valikoiden
	Pyyhi alue: valitun alueen objektit poistetaan
	Toinen valikkovalinta.

**(8) Sivu Ylös/Alas ja Huomautusluettelo**

Siirtää edelliselle tai seuraavalle sivulle. Tämä toiminto aktivoituu vain, kun kaksi tai useampia muistiinpanoa on luotu.



	Siirry edelliseen muistiinpanoon
	Siirry seuraavaan muistiinpanoon
	Muistiinpanoluettelo: muistiinpanoluetteloikkunassa voit avata haluamasi muistiinpanon kaksoisnapsauttamalla tai poistaa muistiinpanon valikoivasti

**(9) Suurennuslasi**

Valitun muistiinpanon alueen tai koko muistiinpanoalueen suurentamiseen 100–400 %. Kaikkien objektien koko ja sijainti muistiinpanossa vaihtelee suurennussuhteen mukaan.





## (10) Tallennus

Tässä tilassa luennon aikana muistiinpanoon kirjoittamasi tallennetaan elokuvatiedostomuotoon. Tällä toiminnolla voit luoda luennon sisältöjä ja muodostaa online-palvelun.

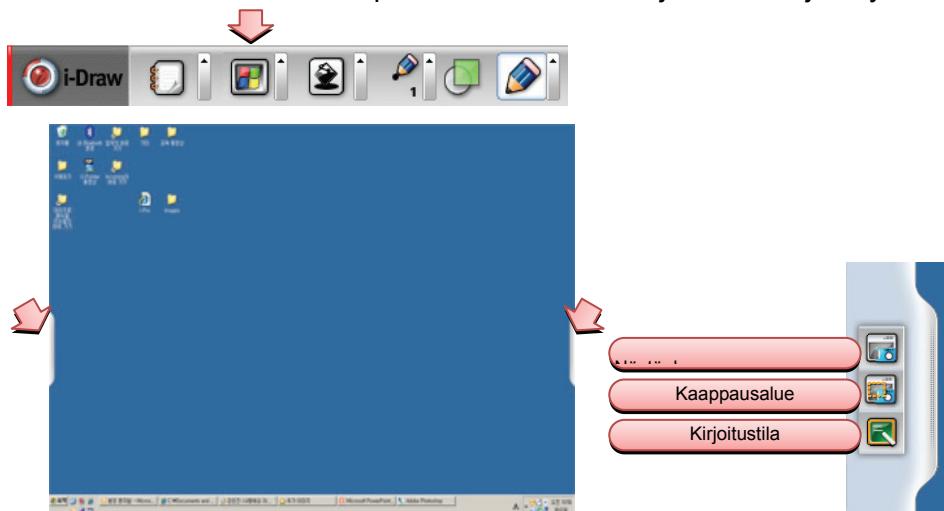


※ Microsoftin Windows Media Encoderin tulee olla asennettuna tietokoneeseen i-Draw-ohjelmiston tallennustoiminnon käyttämiseksi

	Tallennuksen käynnistyskuvake: napsautettuna tämä kuvake muuttuu ei-aktiiviseksi kaksoiskäytön estämiseksi.
	Tallennuksen pysäytyskuvake: Tämä kuvake aktivoituu vain, kun tallennus on käynnistetty.

## (11) Windows-tilaan vaihtaminen

Voit vaihtaa Windows-tilaan poistumatta i-Draw-ohjelmistosta ja käyttää muita sovellusohjelmia.

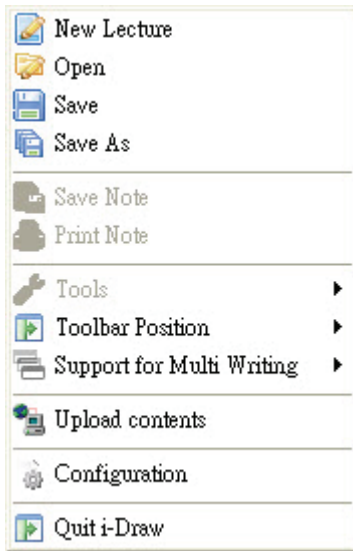


## (12) Objektien ohjaustila

Tässä tilassa piirtämäsi, clipart-kuvia ja kaavioita käsitellään objekteina. Voit siis kiertää, suurentaa, kopioida ja liittää objekteja



## F. Päävalikon kuvaus



New Lecture (Uusi luento): Käynnistä uusi esitys
Open (Avaa): Avaa tallennetut luentomuistiinpanot
Save (Tallenna): Tallenna nykyinen esitys
Save as (Tallenna nimellä): Tallenna nykyinen muistiinpano määrättyllä nimellä
Save note (Tallenna muistiinpano): Tallenna muistiinpano kuvatiedostomuodossa
Print note (Tulosta muistiinpano): Tulosta muistiinpano
Tools (Työkalut): virtuaalisen näppäimistön, kohdevalon, säleverhon valinta.
Toolbar Position (Työkalurivin sijainti) : työkalurivin sijainnin valitseminen ikkunakehyksessä
Configuration (Määritys): i-Draw-ohjelmiston määrittelyn asetus
Quit i-Draw (Poistu i-Draw-ohjelmistosta): i-Draw-sovelluksen sulkeminen

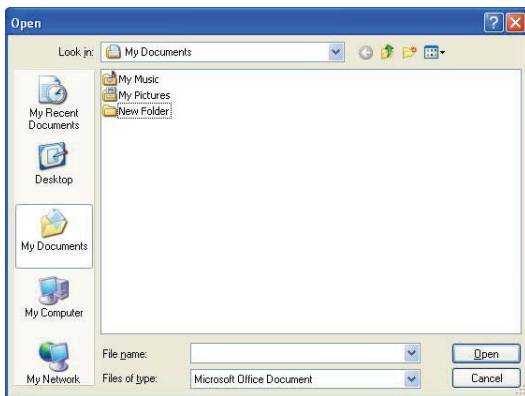
## Luku 6. Sovellukset

### A. Asiakirjojen tuominen

i-Draw-ohjelmistossa on käytettävissä viisi erilaista taustaa (katso *Luku 5. D-(5) sivulla 11 ja E-(2) sivulla 13*) esitysten seuraamisen helpottamiseksi. Tämän lisäksi oletuksena 350 clipart-kuvaa ja omia Microsoft Office -asiakirjojasi voidaan tuoda esityksiisi.

Voit tuoda Microsoft office -asiakirjoja toimimalla seuraavien ohjeiden mukaisesti.

- Kuten kuvattu *D-(5)-kohdassa sivulla 11 ja E-(2)-kohdassa sivulla 13 luvussa 5*, napsauta "import documents" (tuo asiakirjoja).
- Valintaikkuna tulee näkyviin ja tuotu tiedosto avautuu.



- Kun valittu tiedosto avautuu, napsauta valikossa "print" (Tulosta), kuten tavallisesti tulostettaessa.
- Sulje "every opened applications" (kaikki avatut sovellukset), kun "print" (tulostus) on valmis. Tulostin on asennettu "i-Draw Printer" (i-Draw-tulostimeksi) automaattisesti, kuten kuvassa alla, kun käytät "i-Draw"-ohjelmistoa.

Siksi voit tuoda kaikki käytettävissä olevat asiakirjat riippumatta "Windows mode" (Windows-tilasta) tai "Intelligent mode" (Älykäs-tilasta) tulostaessasi "i-Draw Printer" (i-Draw-tulostimella).



e. Tuodaksesi Microsoft office -asiakirjoja tietokoneessa on oltava asennettuna Microsoft Office ja sen on toimittava oikein.

Voit tuoda "Office-Document" (Office-asiakirjoja) ja "PDF file" (PDF-tiedostoja)

## B. Clip Art -kuvien käyttö

i-Draw tarjoaa perus-clipart-kuvia esityksiisi ja käyttöliittymän käyttäjän clipart-kuvien lisäämiseksi.

Käytä clipart-kuvia ohjeiden mukaisesti.

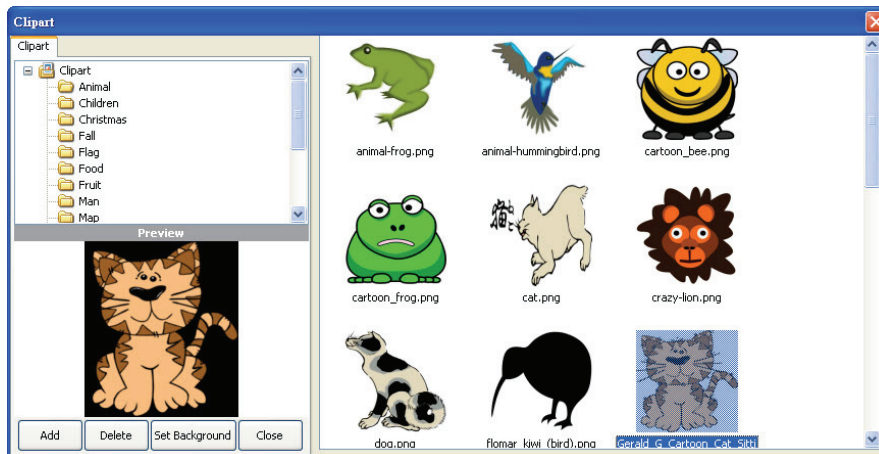
a. Napsauta clipart-kuvaketta [clipart-kuvake]. Katso *Luku 5. D-(5) sivulla 11 ja E-(2) sivulla 13.*

b. Clipart-valintaikkuna avautuu

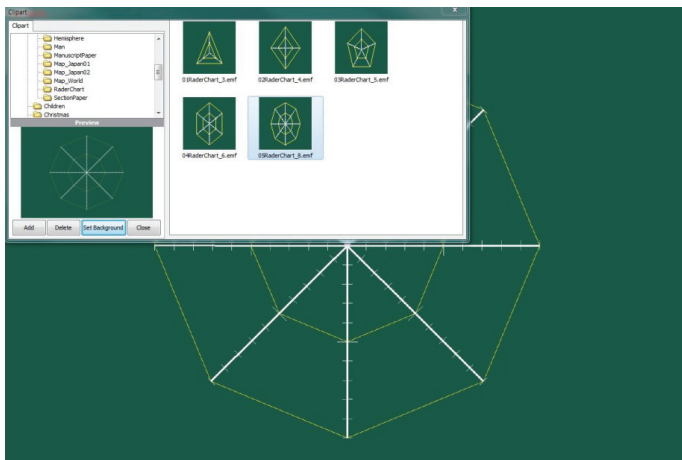
c. clipart-hakemistoavainta ja sen jälkeen clipart-kuvan pikkukuva näkyy oikealla. Jos napsautat pikkukuvaa, näet esikatseluikkunassa suurennetun clipart-kuvan.



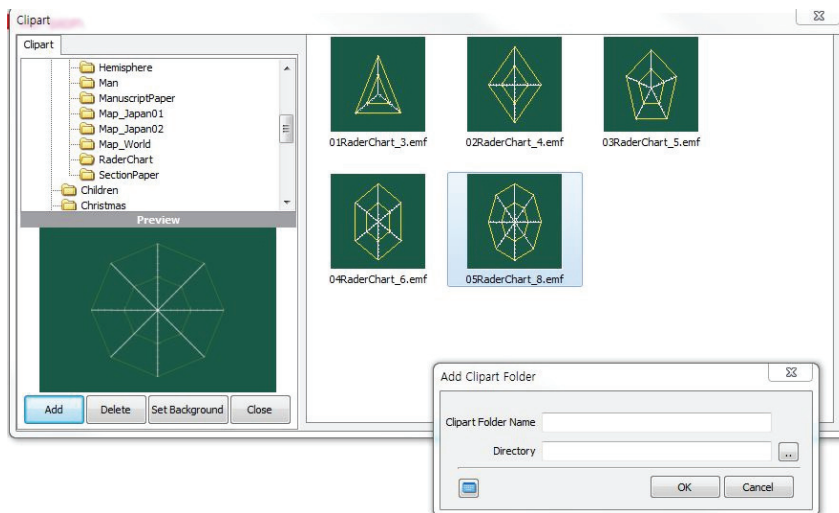
d. Kaksoisnapsauta clipart-kuvaa tai vedä yksi clipart-kuva muistiinpanoalueelle, tällöin clipart-kuva liitetään muistiinpanoon.



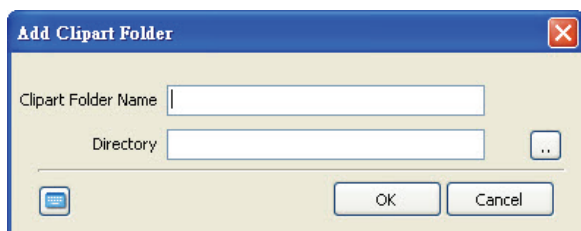
- e. Asettaaksesi clipart-kuva taustakuvaksi, valitse clipart-kuva ja napsauta "set background" (Aseta taustakuva) -painiketta. Vain clipart-kuvan voi määrittää taustaksi muistiinpanoille.



- f. Clipart-kuvan lisääminen: Napsauta "Add" (Lisää) -painiketta lisätäksesi käyttäjän clipart-kuvan i-Draw-ohjelmiston clipart-kansioon, valintaikkuna tulee näkyviin.



- g. Napsauta Browser (selain)painiketta [selainpainikekuvake], kansion valintaikkuna tulee näkyviin. Clipart-kansion määrittäminen ja clipart-kansion nimen syöttäminen. Napsauta "Confirm"-painiketta. Clipart-kansio on nyt luotu i-Draw-clipart-hakemistoon. Varmista, että määritetyn clipart-kansion alakansiot on lisätty i-Draw-clipart-kansioon.



- h. Lisätty clipart-kansio on käytettävissä, kunnes poistat sen  
 i. Voit poistaa lisätyn clipart-kansion valitsemalla sen ja napsauttamalla "delete" (Poista). i-Draw-ohjelmiston toimittamia clipart-kuvia ei kuitenkaan poisteta

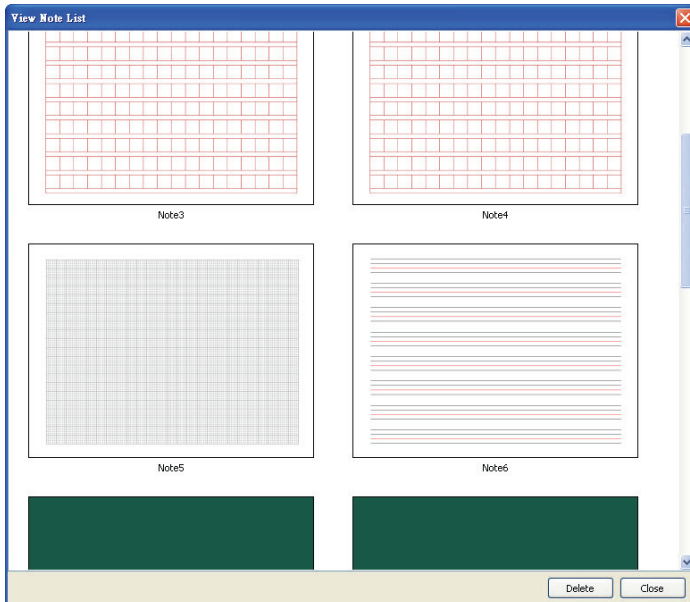
### C. Muistiinpanoluettelo ja poistaminen

- (1) Esityksen aikana luodaan useita muistiinpanoja tai käytetään valmistellun luennon muistiinpanoja. Voit tarkistaa muistiinpanojen määrän ja nykyisen sivun muistiinpanon kehysten ylhäällä oikealla olevalta alueelta

4/4



- (2) Note List (Muistiinpanoluettelo): Kuten selitetty *Luvussa 5. D-(5) sivulla 11 ja E-(8) sivulla 15*, napsauta ja tarkista kaikki tähän mennessä luodut muistiinpanot.

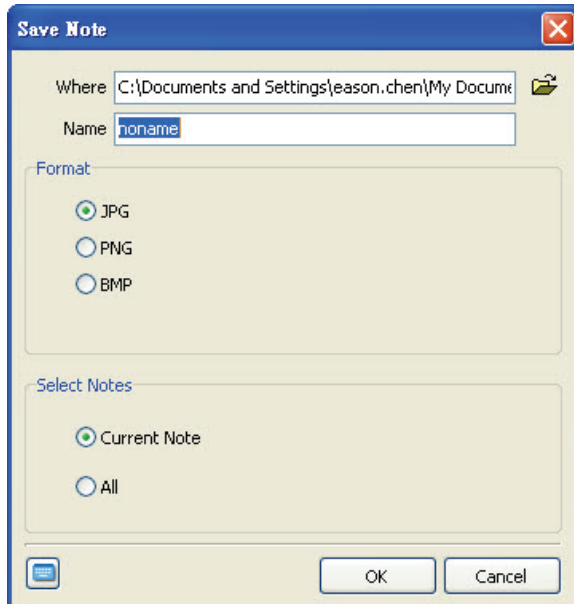


- (3) Siirtyäksesi valittuun muistiinpanoon, kaksoinapsauta sitä D-Point-kynällä tai hiirellä.
- (4) Voit poistaa muistiinpanon valitsemalla poistettavan muistiinpanon ja napsauttamalla ruudun "Delete" (Poista) -painiketta.
- (5) Voit poistaa useita muistiinpanoja käyttämällä D-Point-kynän tai hiiren vedä-toimintoa. Vedä määrättyä aluetta niin, että poistettavat muistiinpanot sisältyvät alueeseen. Napsauta "Delete" (Poista) -painiketta.



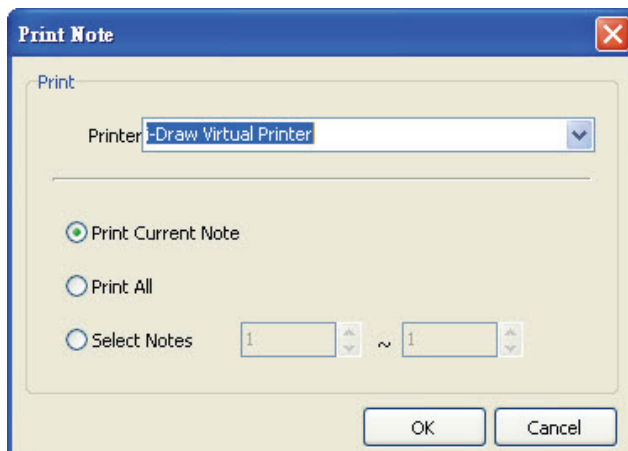
## D. Tallenna ja Print Note (tulosta muistiinpano)

### (1) Save Note (Tallenna muistiinpano)



- Esitysmuistiinpanosi voidaan tallentaa kuvatiedostomuodossa. Napsauta päävalikkoa ja "Save note" (Tallenna muistiinpano) -kohtaa. Katso *Luku 5. F sivulla 17*
- Määritä tallennettava kansio ja syötä tiedostonimi
- Valitse kuvatiedostomuoto ja valitse nykyinen muistiinpano tai kaikki
- Napsauta "Confirm" (Vahvista).

### (2) Print Note (Tulosta muistiinpano)



- Esitysmuistiinpanosi voidaan tulostaa. Napsauta päävalikkoa ja "Print Note" (Tulosta muistiinpano) -kohtaa. Katso *Luku 5. F sivulla 17*.
- Valitse tietokoneeseen liitetty tulostin.
- Valitse tulostettavat muistiinpanot. Voit valita nykyisen muistiinpanona, kaikki muistiinpanot ja valitut muistiinpanot käyttämällä tulostusvalintaa.
- Napsauta "Confirm" (Vahvista)

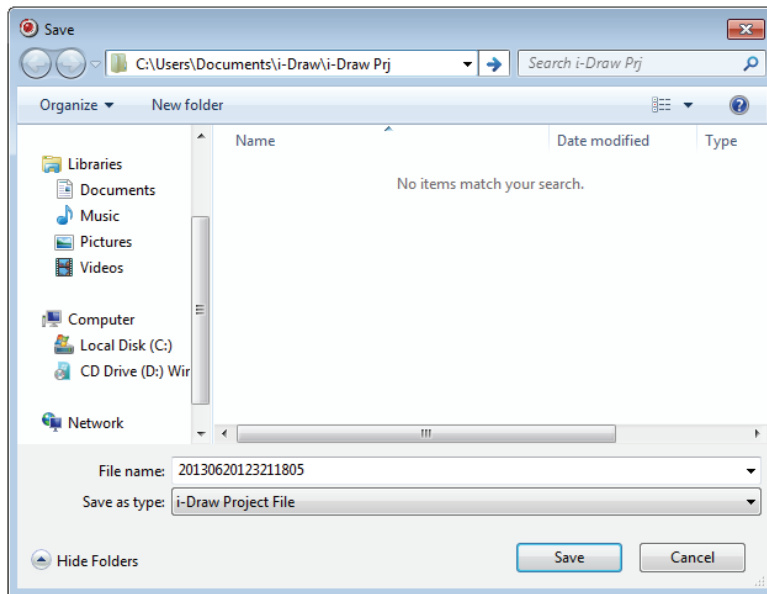
## E. Save (Tallenna) ja Open (avaa) esitys

(1) Esityksesi on tallennettu tiedostona ja tiedostoa voidaan käyttää muissa esityksissäsi toisella tietokoneella. Ainoa vaatimus tietokoneelle on, että i-Draw on asennettu.

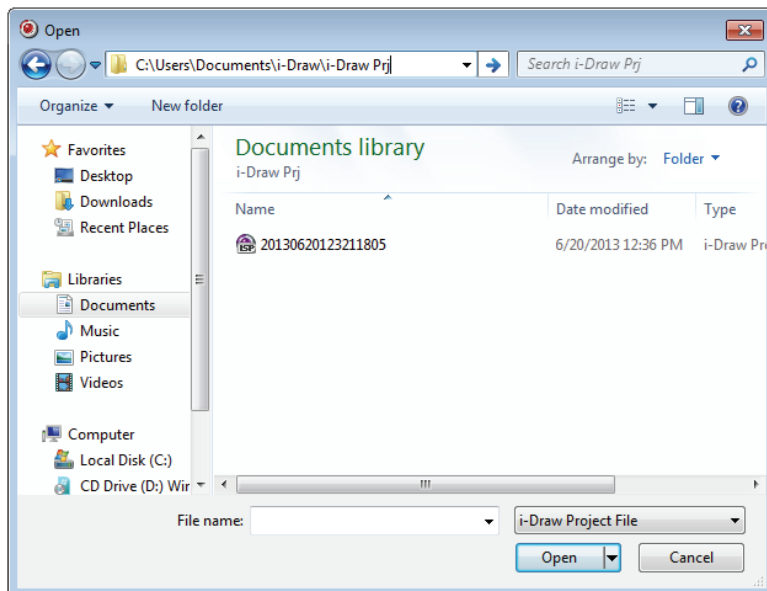
a. Tallenna esitys napsauttamalla päävalikossa "save" (Tallenne). Katso *Luku 5. F sivulla 17*.

b. Valintaikkuna tulee näkyviin. Määritä valintaikkunassa kansio ja syötä tiedoston nimi.

Napsauta "Save" (Tallenna), tiedosto on tallennettu kansioon .ist-tiedostomuodossa.



c. Avaa kansio, johon esitys on tallennettu. Näet tiedoston i-Draw-tiedostokuvakkeessa.



d. Voit avata esityksen Windowsin hakutoiminnolla tai i-Draw-ohjelmiston "open" (avaa) -valikolla.

Käyttäessäsi Windowsin hakutoimintoa, etsi esitystiedosto kansioista ja kaksoinapsauta sitä.



Käyttäessäsi i-Draw-ohjelmiston "Open" (Avaa) -valikkoa, napsauta "Open" (Avaa) -valikkoa.

Valitse tiedosto ja napsauta "Open" (Avaa) -painiketta. Katso *Luku 5. F sivulla 17*.

- (2) i-Draw-ohjelmiston "Save As" (Tallenna nimellä) -valikko ohjaa sinua nykyisen esityksen tallentamisessa eri nimellä.
- (3) Käynnistäaksesi uuden esityksen nykyisen esityksen päättymisen jälkeen, napsauta "New Presentation" (Uusi esitys) -valikkoa ja jatka uudella esityksellä. Katso *Luku 5. F sivulla 17*. Ennen uuden esityksen aloittamista valintaikkunassa kysytään tallennetaanko edellinen esitys. Napsauta "Yes" (Kyllä) tai "No" (Ei).

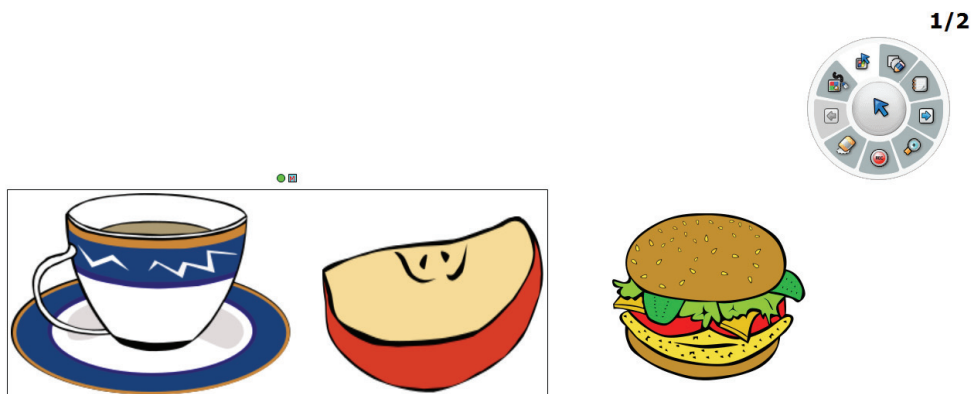
## F. Objekti

Clipart-kuvia tai piirroksiasi voidaan käsitellä objekteina, jolloin voit halutessasi säätää niiden kokoa, kiertää ja vetää niitä.

- a. Vaihda Objektin ohjaustilaan napsauttamalla työkalurivin "object control menu" (objektin ohjausvalikko) -valintaa. Katso *Luku 5. D-(2) sivulla 9 ja E-(12) sivulla 16*.
- b. Siirryttyäsi Objektin ohjaustilaan, valikon taustaväri muuttuu (  ) ja kohdistimen muoto muuttuu objektin valintatilaksi ja painikkeesta tulee (  ).
- c. Napsauta objektia, jonka haluat muotoilla uudelleen; valitun objektin ympärille tulee tukiviivoja, kuten Power Point -objektilla. Tässä tilassa voit muotoilla objektia uudelleen.
- d. Alla oleva kuva on näyte objektin muodon muutoksesta. Alkuperäinen kupin muoto on muuttunut tähän muotoon.



- e. Jos haluat käsitellä useita objekteja samanaikaisesti, kuten Power Pointissa, vedä joitakin alueita, jotka sisältävät kohdeobjekteja ja muotoile ne uudelleen. Useat objektit tulevat valituksi samalla kertaa.



f. i-Draw-ohjelmistossa on objektin ohjaus -ponnahdusvalikko. Napsauta oikealla painikkeella valittua objektialuetta. Näkyviin tulee ponnahdusvalikko, jolla voi ohjata objekteja.




- Cut (Leikkaa): Leikkaa valittu objekti.
- Copy (Kopioi): Kopioi valittu kohteeseen
- Paste (Liitä): Liitä kopioitu tai leikattu objekti.
- Delete (Poista): Poista valittu objekti.
- Select all (Valitse kaikki): Valitse kaikki nykyisen muistiinpanon objektit.
- Reset to initial shape (Palauta alkuperäiseen muotoon): Palauttaa valitun objektin alkuperäiseen muotoon.


## G. Pyyhekumitoiminnon käyttö

(1) i-Draw-ohjelmistossa on kolme pyyhekumityyppiä. Erase All (Pyyhi kaikki), Erase Object (Pyyhi objekti), Erase Region (Pyyhi alue)

a. Erase all (Pyyhi kaikki)

Napsauta "Erase all" (Pyyhi kaikki) -painiketta [  ]. Kaikki clipart-kuvat ja kirjoitukset pyyhitään, mutta taustaa ei pyyhitä. Katso *Luku 5. D-(8) sivulla 12 ja E-(7) sivulla 15.*

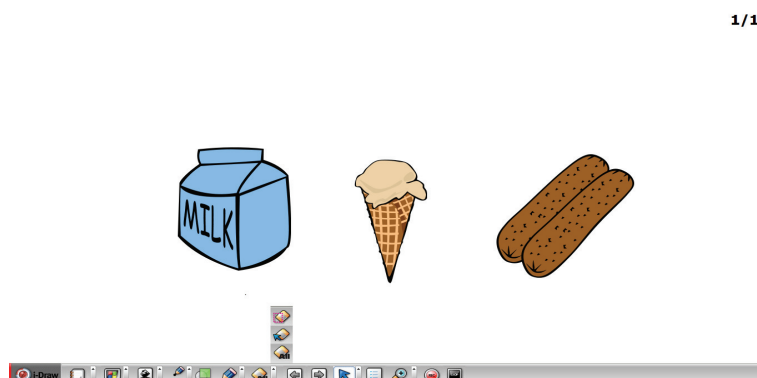
b. Erase object (Pyyhi objekti)

Napsauta "Erase object" (Pyyhi objekti) [  ] ja napsauta muistiinpanon clipart-kuvaa tai piirrosta. Clipart-kuva tai piirrokset pyyhitään. Katso *Luku 5. D-(8) sivulla 12 ja E-(7) sivulla 15.* Katso *Luku 6. F sivulla 24* objektien valitseminen.

c. Erase region (Pyyhi alue)

Napsauta "Erase region" (Pyyhi alue) [  ] ja vedä aluetta, johon pyyhittävät clipart-kuva ja piirrokset sisältyvät.

Napsautettaessa "Erase region" (Pyyhi alue) hiiren kohdistimesta tulee ristin muotoinen ( ). Kun aluetta vedetään, valittu alue näytetään pisteviivasuorakulmiona. Vetämisen jälkeen kaikki objektit suorakulmion sisällä häviävät samanaikaisesti.



d. Pyyhi objektivalikolla

Kuten selitetty kohdassa F-f, objektit voi pyyhkiä napsauttamalla objektivalikon "delete" (Poista) -toimintoa.

## Luku 7. Ylimääräiset toiminnot

i-Draw tarjoaa useita toimintoja tehokkuuden lisäämiseksi esityksissäsi.

### A. Virtual Keyboard (Virtuaalinen näppäimistö)

(1) Joissakin tapauksissa sinun on ehkä syötettävä kirjaimia näppäimistöllä käyttäessäsi D-Pointia. Tässä tapauksessa voit syöttää kirjaimia ikkunaan näkyviin tulevalla virtuaalisella näppäimistöllä.

(2) Napsauta virtual keyboard (virtuaalinen näppäimistö) alavalikko i-Draw-ohjelmiston päävalikossa. Virtuaalinen näppäimistö tulee näkyviin ikkunaan. Syötä kirjaimia painamalla virtuaalisen näppäimistön näppäimiä. Katso *Luku 5. D-(1) sivulla 9 ja E-(1) sivulla 12*

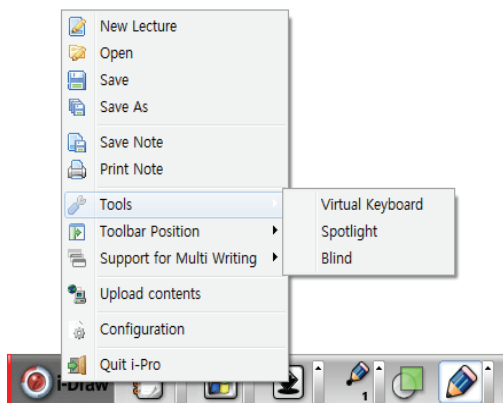
Virtuaalinen näppäimistö on aktivoitu.



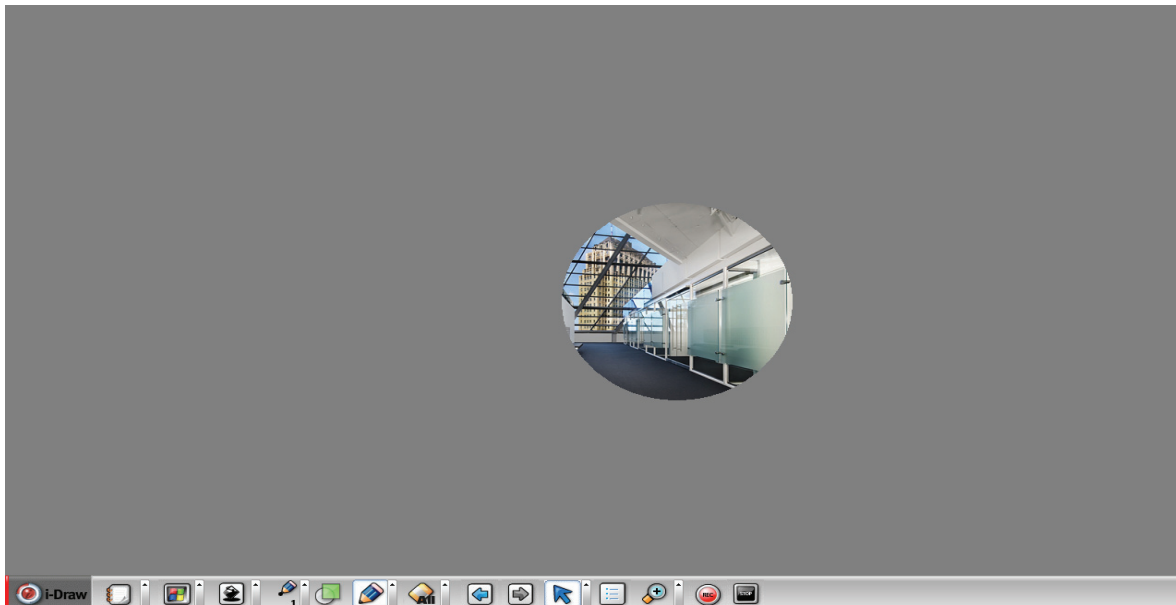
### B. Spot Light (Kohdevalo)

(1) Yleisön mielenkiinnon vangitsemiseksi muistiinpanon kohdeosan korostaminen on välttämätöntä. i-Draw-ohjelmassa on tätä varten kohdevalotoiminto.

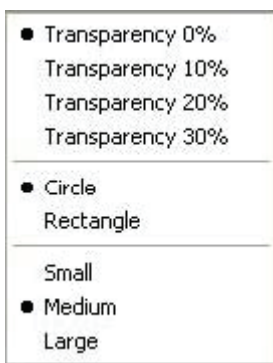
(2) Kohdevalotoiminto aktivoidaan valitsemalla päävalikon Tool (Työkalu) -osassa "Spot Light" (Kohdevalo) -toiminto. Katso *Luku 5. D-(1) sivulla 9 ja E-(1) sivulla 12*.



- (3) Kun kohdevalotoiminto on aktivoitu, huomautusalueen väri muuttuu läpikuultavaksi tumman harmaaksi ja kohdevalo tulee näkyviin. Voit siirtää kohdevaloa D-Point-kynällä vetämällä.



- (4) Kun kohdevalotoiminto on aktivoitu, kohdevalon ohjaus- ja sulkemisruutu tulee näkyviin muistiinpanon oikeaan yläkulmaan



Transparency 0% (Läpikuultavuus 0%): Harmaan näytön läpikuultavuus 0%.

Transparency 10% (Läpikuultavuus 10%): Harmaan näytön läpikuultavuus 10%.

Transparency 20% (Läpikuultavuus 20 %): Harmaan näytön läpikuultavuus 20%.

Transparency 30% (Läpikuultavuus 30 %): Harmaan näytön läpikuultavuus 30 %.

Circle (Ympyrä): Kohdevalon muodoksi ympyrä

Rectangle (Suorakulmio): Kohdevalon muodoksi suorakulmio

Small size (Pieni koko): Pienikokoinen kohdevalo

Medium size (Normaalikoko): Normaalikokoinen kohdevalo

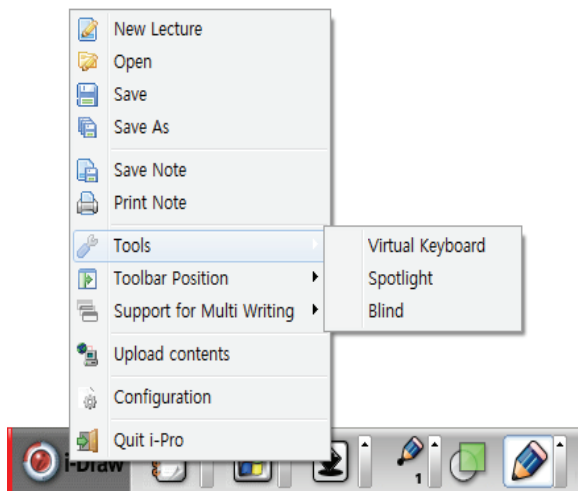
Large size (Suuri koko): Suurikokoinen kohdevalo

## C. Blind (Säleverho)

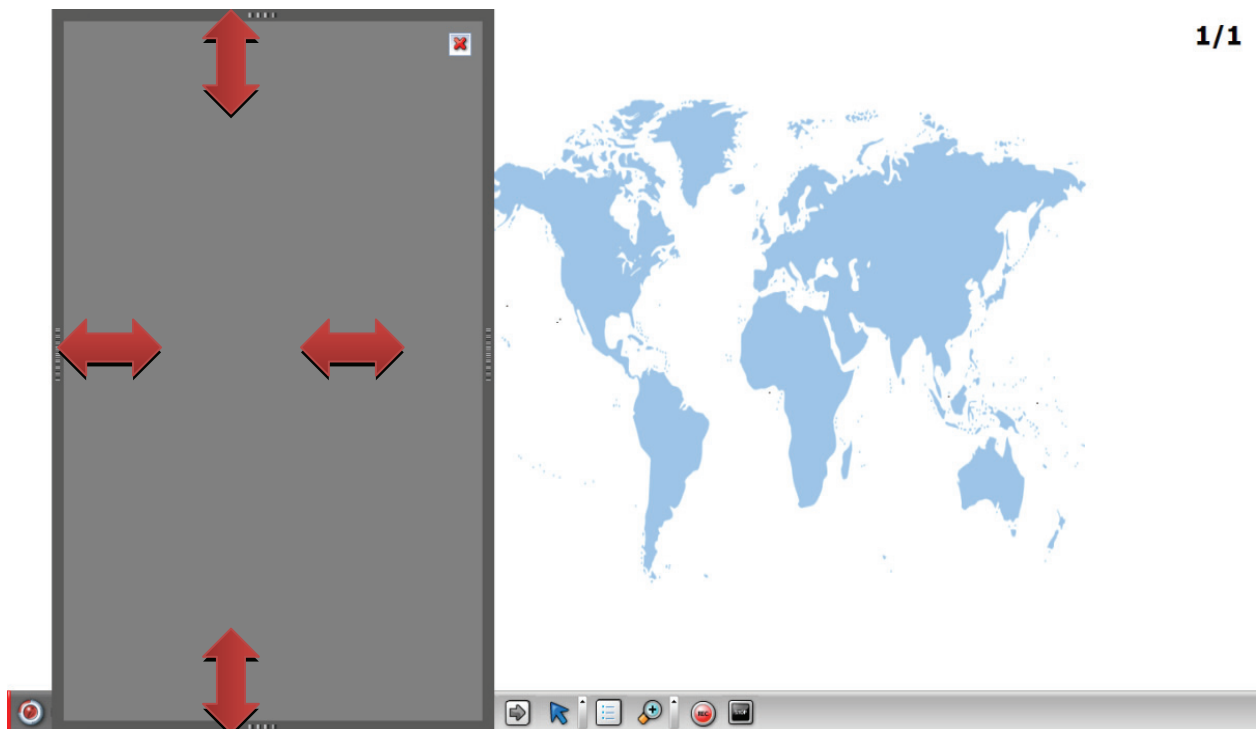
(1) Ikkunan säleverhon lailla i-Draw-ohjelmiston Blind (säleverho) peittää koko näyttöalueen ja avautuu vetämällä ikkunan sivulta niin, että osa muistiinpanosta paljastuu.

Voit avata muistiinpanon kummalta puolen ikkunan kehystä tahansa.

(2) Napsauta Blind (Säleverho)-toimintoa i-Draw-ohjelmiston päävalikon Tools (Työkalut) -valikossa. Silloin koko muistiinpano on peitetty ja sulkeispainike tulee näkyviin oikeaan yläkulmaan. Katso *Luku 5. D-(1) sivulla 9 ja E-(1) sivulla 12*



(3) Aseta kohdistin mille tahansa muistiinpanon kehysten reunalla, tällöin kohdistin kuva muuttuu viivaksi, jonka molemmissa päissä on nuoli. Vedä kohdistinta tässä tilassa. Muistiinpano avautuu vetämisen mukaisesti.

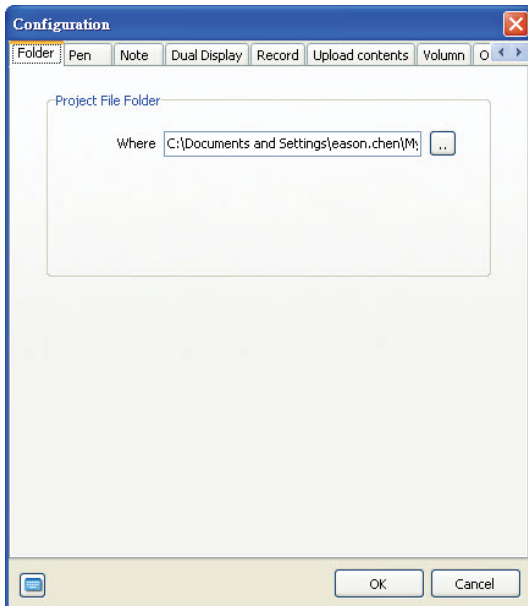


## Luku 8. Määritykset

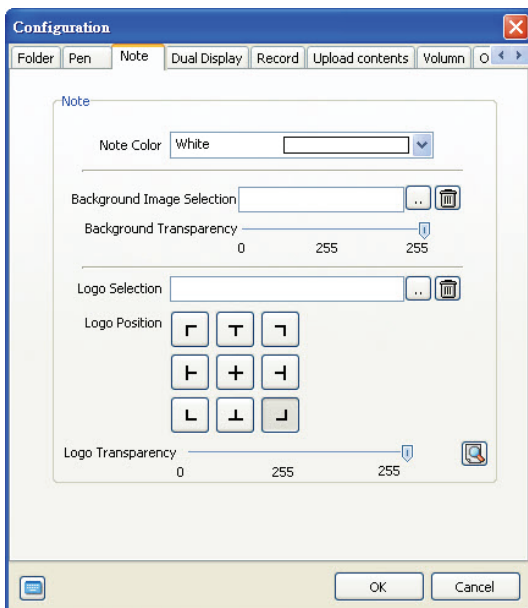
### A. Folder (Kansio)

Kun i-Draw on asennettu tietokoneelle, oletuskansio muistiinpanon ja esityksen tallentamiseen on "i-Draw Prj"-kansio, joka sijaitsee "Documents/i-Draw"-hakemistossa. Voit muuttaa tätä kansiota Kansio-määrityksellä.

Napsauta valintaikkunassa "folder" (kansio) ja määritä haluamasi kansio.



### B. Note (Muistiinpano)

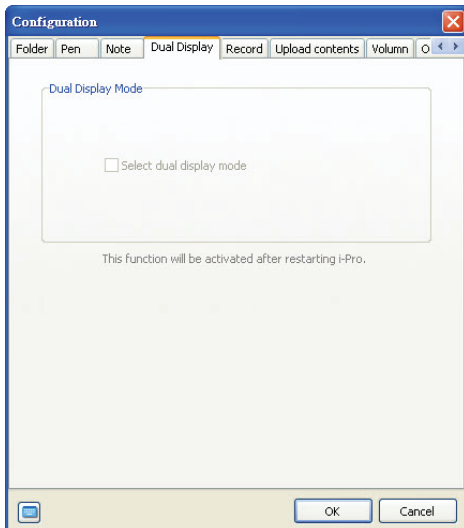


(1) Tällä toiminnolla muutetaan uuden muistiinpanon taustaväri. Napsauta "note" (muistiinpanon) ja muuta väri. Muistiinpanon oletusväri on valkoinen.



### C. Dual Display (Kaksoisnäyttö)

- (1) Jatketun näytön käyttämiseksi on valittava kaksoisnäyttö. Dual Display Mode (Kaksoisnäyttötila) mahdollistaa kahden laaja-alueisen kirjoitusalueen käytön. Tämän tilan aikaansaamiseen tarvitaan kaksi näyttöä ja D-Point. Kysy D-Point-toimittajaltasi lisätietoja.



### D. Tallennus (1) Tarkan tallennuskäytön varmistamiseksi voit asettaa tallennustoiminnolle joukon attribuutteja.

Esitysten oletustallennuskansio on "i-Draw Contents" (i-Draw-sisältö) -kansio Vivitek-kansiossa juurihakemistossa. Voit muuttaa kansiota määrittämällä kansion valintaikkunassa.

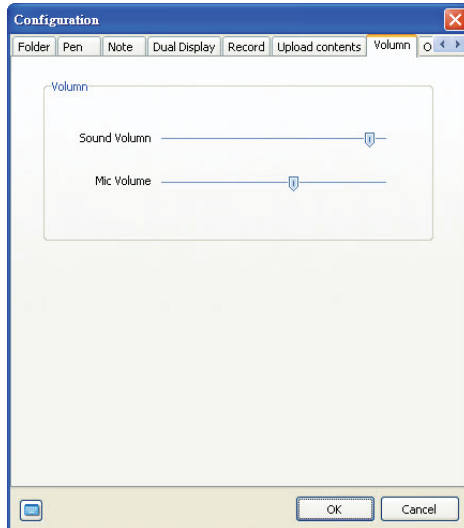
Jos haluat määrittää tiedostonimen ennen tallennusta, valitse "Ask File Name before Recording" (Kysy tiedostonimi ennen tallennusta).

Jos valitset "Confirm message before recording" (Vahvistusviesti ennen tallennusta), vahvistusvalintaikkuna tulee näkyviin ennen tallennusta.



### E. Volume (Äänvoimakkuus)

Mikrofonin ja kaiuttimen äänvoimakkuus asetetaan tässä määrittäksessä. Säädä äänvoimakkuutta ja ääntä vetämällä liukusäädintä.



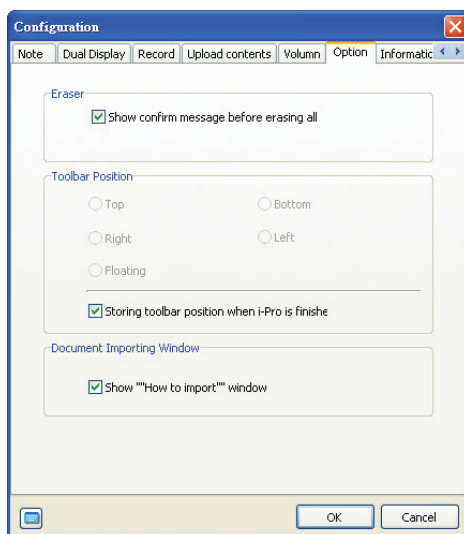
### F. Option (Valinta)

Valintavalikossa on kaksi valintaa.

(1) Vahvistusviesti valintaan "Erase All" (Pyyhi kaikki): virheen estämiseksi vahvistusviestiruutu tulee näkyviin, kun napsautat "Erase All" (Pyyhi kaikki) -valintaa

(2) Aseta työkalurivin sijainti

Voit asettaa työkalurivin viidellä tavalla. Valitse työkalurivin sijainti haluamaksesi. Tämä työkalurivin sijainti tallennetaan, kun valitset "Storing Toolbar position when i-Draw is finished" (Työkalurivin sijainnin tallentaminen, kun i-Draw suljetaan) -valinnan



## G. Versiotiedot

Tietovalintaikkunassa voit tarkistaa i-Draw-ohjelmiston versiotiedot. Jos versio ei ole uusin, napsauta "Update" (Päivitä) -painiketta.

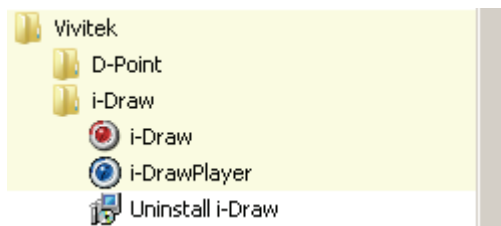


## Luku 9. i-Draw-ohjelmiston asennuksen poisto

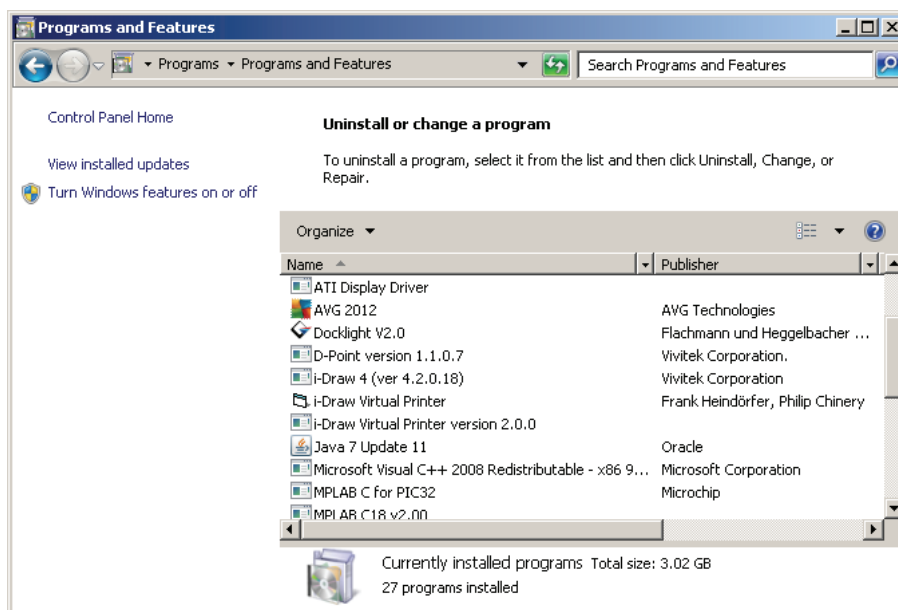
### A. Poista i-Draw-ohjelmiston asennus Windowsin Ohjelma-valikolla

Windowsin ohjelmat-valikosta löytyy Vivitek-kansio. Napsauta Vivitek-kansiota ja i-Draw-kansiota peräkkäin, "Uninstall i-Draw" (Poista i-Draw) -valikko on käytettävissä. Napsauta sitä poistaaksesi i-Draw-ohjelmiston.

✘ Käyttäjien luomia tiedostoja ei poisteta, vaikka poistat i-Draw-ohjelmiston. Jos haluat poistaa ne, käytä Windows-selaimen hakutoiminnolla.



### B. i-Draw-ohjelmiston asennuksen poistaminen Windowsin ohjauspaneelilla



Suorita "Program Add/delete" (Lisää tai poista ohjelma) Windowsin ohjauspaneelin kohdassa "Program Add/delete" (Lisää tai poista ohjelma).

Valitse i-Draw ja napsauta "Delete" (Poista)

**Chapter 10. Huomautus**

Tekijänoikeudet @ Vivitek corporation. Kaikki oikeudet pidätetään.

Tämän käyttöoppaan tiedot voivat muuttua tuotteen parantamiseksi.

Osaa tästä käyttöoppaasta tai sitä kokonaisuudessaan ei saa muuttaa tai siirtää muille osapuolille ilman Vivitek corporationin lupaa.

Tietoja i-Draw-sovelluksesta

Saat uusimmat tiedot ja ohjelmiston ottamalla yhteyttä paikalliseen myyntiedustajaan