



i-Draw

Manual del software

Copyright © Vivitek corporation. Todos los derechos reservados.
El contenido de este manual puede modificarse para la mejora del producto.

No se permite la modificación o transmisión de parte o todo este manual a otras personas sin el permiso de Vivitek.

Información de i-Draw

Para obtener la información y el software más recientes, póngase en contacto con el representante de ventas local.

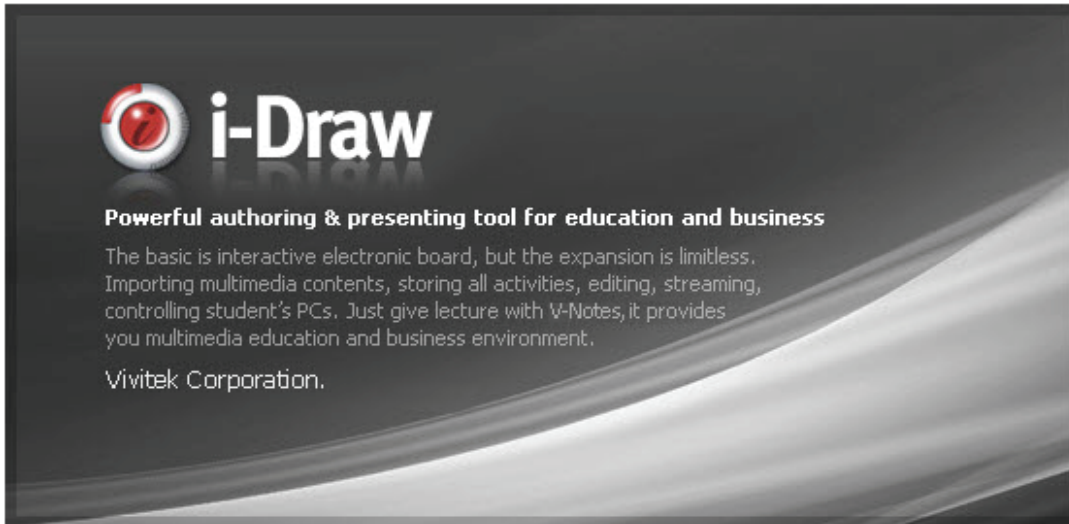
ÍNDICE

Capítulo 1. Introducción	1
Capítulo 2. Generalidades.....	2
A. Precauciones antes de la utilización	2
B. Requisitos de la computadora	2
Capítulo 3. Instalación.....	3
A. Instalación del software	3
Capítulo 4. Ejecución de i-Draw	6
A. Ejecución de i-Draw a través del icono de i-Draw	6
B. Ejecución de i-Draw desde el menú de programas.....	6
C. Ejecución de i-Draw a través del menú de D-Point.....	7
Capítulo 5. Diseño de la pantalla y principales funciones.....	8
A. Tipo de barra de herramientas	8
B. Tipo y posición de la barra de herramientas	8
C. Barra de herramientas flotante	9
D. Descripción de las herramientas de la barra de herramientas flotante.....	9
(1) Examinación del menú principal	9
(2) Selección del color y grosor del lápiz.....	9
(3) Función de cambio	10
(4) Selección del modo transparente, lápiz y diagrama.....	10
(5) Creación de una nota	11
(6) Avance/retroceso de página.....	11
(7) Ampliación	11
(8) Grabación	12
(9) Herramienta de goma de borrar	12
E. Descripción de la barra de herramientas fija.....	12
(1) Examinación del menú principal	12
(2) Creación de una nota	13
(3) Selección de un color	13
(4) Control de grosor de lápiz	13
(5) Modo transparente.....	13
(6) Selección de lápiz o diagrama	14
(7) Selección de una goma de borrar	15
(8) Avance/retroceso de página y lista de notas	15
(9) Ampliación	15
(10) Grabación	16
(11) Cambio al modo Windows	16

(12) Modo de control de objetos.....	16
F. Descripción del menú principal.....	17
Capítulo 6. Aplicaciones.....	18
A. Importación de documentos.....	18
B. Aplicación de imágenes prediseñadas.....	19
C. Lista de notas y eliminación	21
D. Guardado e Print Note (impresión de notas)	22
E. Save (Guardado) y Open (Apertura) de presentaciones.....	23
F. Objeto	24
G. Utilización de la función de goma de borrar.....	25
Capítulo 7. Funciones adicionales.....	26
A. Virtual Keyboard (Teclado virtual).....	26
B. Spot Light (Enfoque).....	26
C. Blind (Cortina).....	28
Capítulo 8. Configuraciones	29
A. Folder (Carpeta).....	29
B. Note (Nota).....	29
C. Dual Display (Pantalla doble).....	30
D. Grabación(1) Para una operación de grabación precisa, puede configurar atributos de la función de grabación.....	30
E. Volume (Volumen)	31
F. Option (Opción).....	31
G. Información de la versión	32
Capítulo 9. Desinstalación de i-Draw	33
A. Desinstalación de i-Draw a través del menú de programas de Windows.....	33
B. Desinstalación de i-Draw a través del Panel de control de Windows.....	33
Capítulo 10. Aviso	34

Capítulo 1. Introducción

"i-Draw" es un software de pizarra optimizado para D-Point. Podrá obtener una presentación más efectiva con escritura delicada y diferentes herramientas útiles de "i-Draw" y D-Point.



"i-Draw" posee 2 características distintivas.

1. Función de escritura digital
2. Función de creación de contenido

"i-Draw" proporciona una velocidad de escritura rápida y estable, y está optimizado para D-Point. Con "i-Draw", disfrute de una potente función de creación de presentaciones, material educativo y contenido.

Capítulo 2. Generalidades

A. Precauciones antes de la utilización

"i-Draw" es compatible con Windows XP y Vista, y no es compatible con OS, Mac y Linux. También funciona con D-Point. Deberá ejecutar este programa con D-Point. (i-Draw se ejecuta sólo cuando se está ejecutando D-Point en la computadora. Ejecute D-Point antes de ejecutar i-Draw).

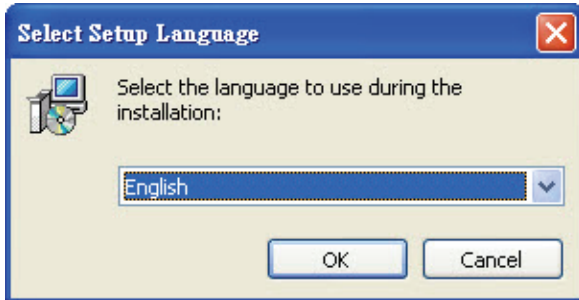
B. Requisitos de la computadora

	Requisitos mínimos	Requisitos recomendados
Procesador	Pentium 4, 1 GHz	Doble núcleo
Memoria RAM	512 MB	1 GB
Disco duro	70 MB	100 MB
Tarjeta gráfica	128 MB	128 MB
Sistema operativo	Windows XP, Vista, 7	Windows XP, Vista, 7
Otros requisitos	Micrófono, altavoces	Micrófono, altavoces

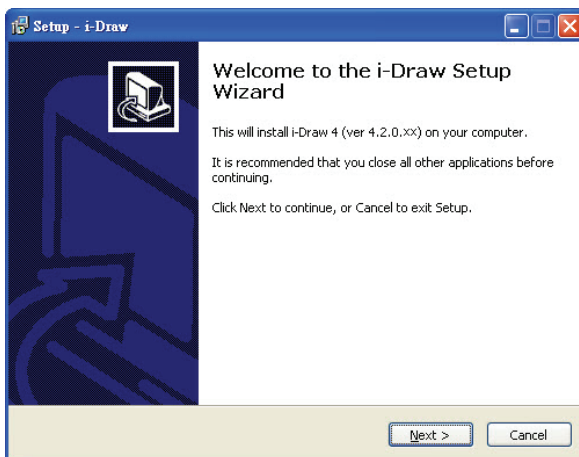
Capítulo 3. Instalación

A. Instalación del software

Inserte el CD suministrado con D-Point en la unidad de CD-ROM y haga clic en "install i-Draw (instalar i-Draw)" y seleccione el idioma de instalación.

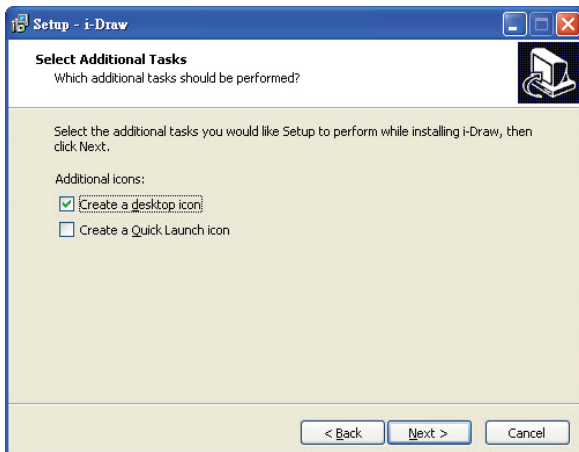


Aparecerá el asistente de instalación. Haga clic en "next (siguiente)".

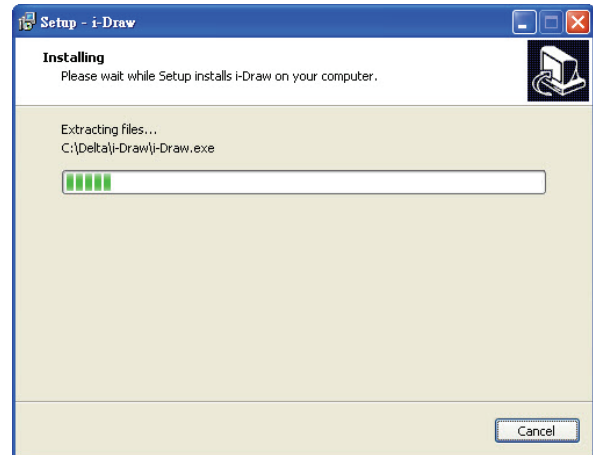
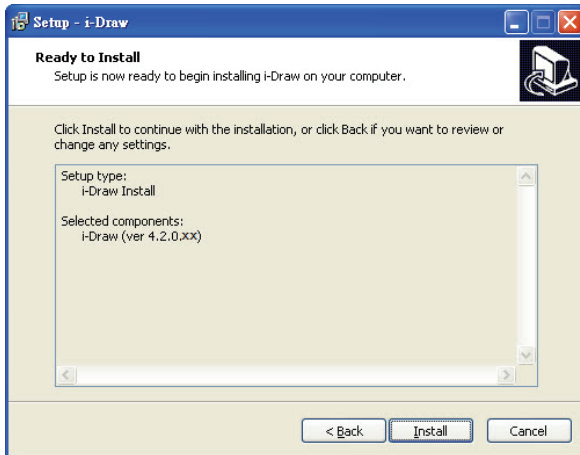


En las tareas adicionales, haga clic en una de las casillas para la creación de un icono. A continuación, haga clic en "next (siguiente)".

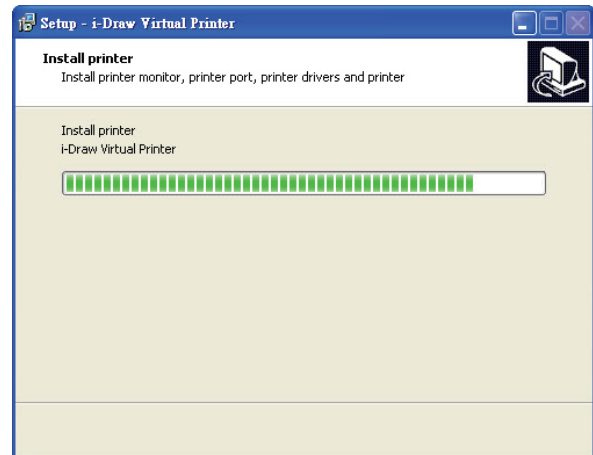
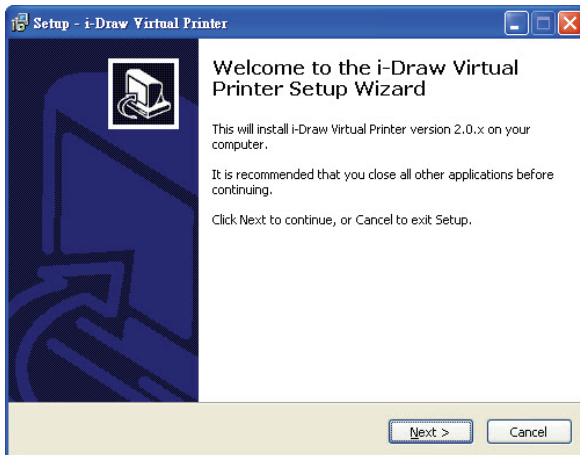
→ En esta etapa, puede crear un icono en el escritorio o un icono de inicio rápido. Seleccione su preferencia y haga clic en "Next (Siguiete)".



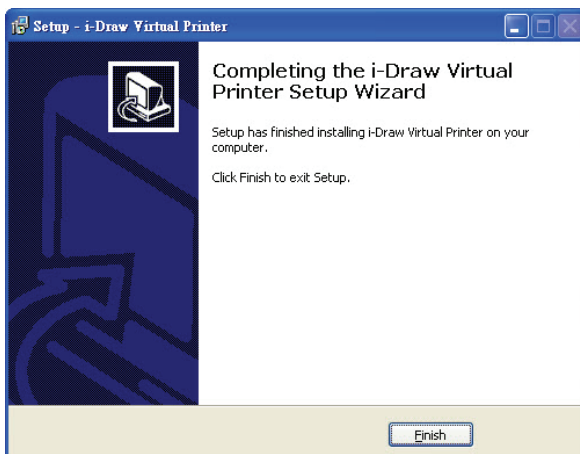
Ahora, podrá instalar "i-Draw". Haga clic en el menú "installation (instalación)".



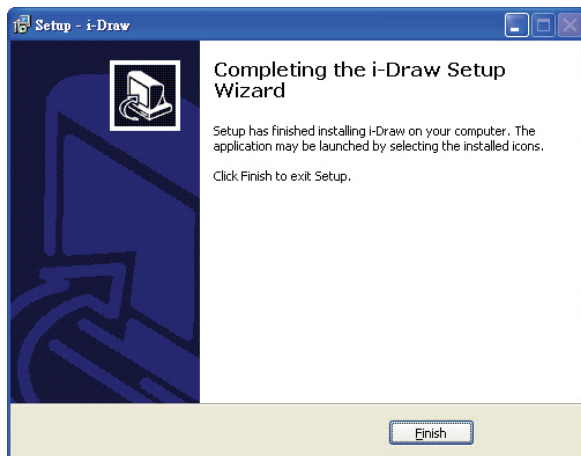
Instale "i-Draw Printer" haciendo clic en "next (siguiente)".



Se completó la instalación de "i-Draw Printer". Haga clic en el botón Finish (Finalizar).



Se completó la instalación. Haga clic en "Finish (Finalizar)".



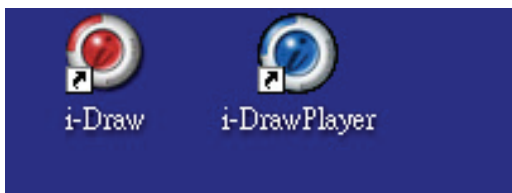
Capítulo 4. Ejecución de i-Draw

Aviso

Ejecute D-Point antes de ejecutar i-Draw. Si ejecuta i-Draw antes de D-Point, aparecerá un mensaje de error e i-Draw no funcionará.

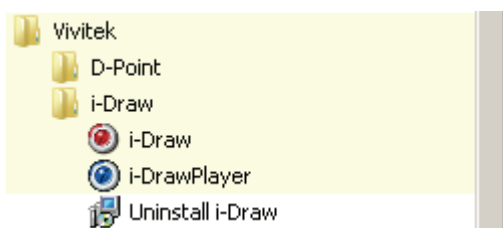
A. Ejecución de i-Draw a través del icono de i-Draw

Si selecciona "Create a desktop icon (Crear icono en el escritorio)" o "Create a quick launch icon (Crear icono de acceso rápido)" durante la instalación, el icono de i-Draw se creará en el escritorio o barra de acceso rápido. Puede ejecutar i-Draw haciendo clic en uno de estos iconos.



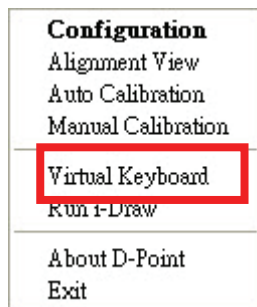
B. Ejecución de i-Draw desde el menú de programas

- (1) En caso de que se elimine el icono de i-Draw del escritorio de Windows o no haya seleccionado "Create a desktop icon (Crear icono en el escritorio)" o "Create a quick launch icon (Crear icono de acceso rápido)" durante la instalación, puede ejecutar i-Draw a través del menú de programas. Siga las instrucciones que se detallan a continuación.
 - a. Haga clic en el botón "start (inicio)" ubicado en la barra de tareas de Windows.
 - b. Haga clic en "all programs (todos los programas)".
 - c. Haga clic en "Vivitek" en el menú de programas abierto.
 - d. Haga clic en el menú "i-Draw".
 - e. Se abrirá el menú i-Draw y podrá hacer clic en el icono de "i-Draw" para su ejecución.



C. Ejecución de i-Draw a través del menú de D-Point

- (1) i-Draw puede ejecutarse haciendo clic en el icono de i-Draw en el menú de D-Point. Cuando se ejecuta D-Point, se creará un icono de D-Point en la barra de tareas de Windows. Haga clic en el icono de D-Point con el lápiz de D-Point y se abrirá el menú de D-Point. En este menú, podrá encontrar el icono de i-Draw y hacer clic en este. Se ejecutará i-Draw.



Capítulo 5. Diseño de la pantalla y principales funciones

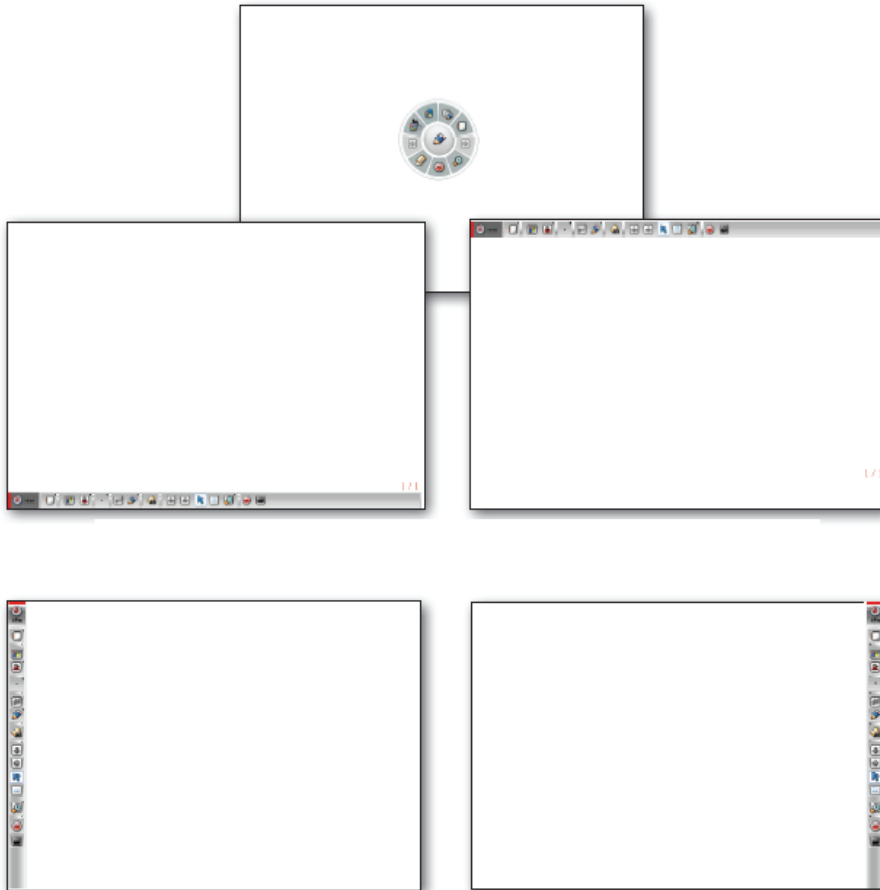
A. Tipo de barra de herramientas

Tipos de barras de herramientas

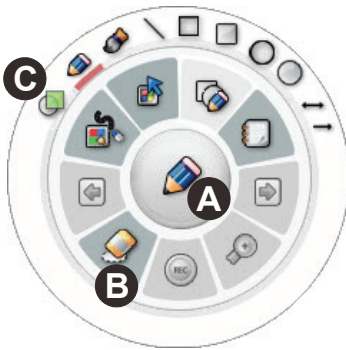
La barra de herramientas de i-Draw puede colocarse en cualquier posición según las preferencias del usuario. Existe una barra de herramientas fija y una barra de herramientas flotante. La barra de herramientas fija puede colocarse en cualquier lado de la ventana y la barra de herramientas flotante puede desplazarse a cualquier posición a través del control por parte del usuario.

Puede seleccionar el tipo y la posición de la barra de herramientas desde el menú principal de i-Draw, y el tipo y posición de la barra de herramientas se almacenará al cerrar i-Draw para su próxima utilización.

B. Tipo y posición de la barra de herramientas



C. Barra de herramientas flotante



La barra de herramientas flotante está compuesta por 3 secciones, A, B, C, y cada sección está conectada de forma jerárquica.

Una sección posee 2 funciones:

La primera función consiste en mostrar la herramienta actualmente utilizada. Si selecciona la herramienta Lápiz de la herramienta de objetos, aparecerá el icono pertinente.

La segunda función consiste en abrir el menú principal de i-Draw. Si hace clic con el botón derecho del mouse en esta área, aparecerá el menú principal.

Sección B:

Las herramientas y funciones de i-Draw se agrupan en función de su similaridad y, en la sección B, se muestra el icono para las herramientas y funciones agrupadas.

Durante su utilización, se usaron con frecuencia la herramienta de diagrama, goma de borra y cambio de modo. Para su comodidad, este grupo de funciones sólo puede cambiarse haciendo clic en el icono correspondiente.

En la sección C, se muestran funciones y herramientas detalladas.

Cuando haga clic en cualquier icono de la sección B, aparecerán los iconos correspondientes en la sección C.

Si no se realiza ninguna acción de selección en la sección C durante 5 segundos, la sección C desaparecerá.

D. Descripción de las herramientas de la barra de herramientas flotante



(1) Examinación del menú principal

Para abrir el menú principal en el modo flotante, presione la sección A durante algunos segundos con un lápiz de D-Point o haga clic con el botón derecho del mouse.







(2) Selección del color y grosor del lápiz

Cuando haga clic en este icono, aparecerán 16 tipos de colores y 4 grosores en la sección C.

Haga clic en el color o grosor del lápiz deseado.









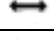
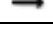


(3) Función de cambio

	Cuando presione este icono durante su presentación con i-Draw, se cambiará el modo de escritura al modo Windows a fin de que pueda ejecutar otro software de aplicación de Windows.
	En este modo, se considerarán como objetos los dibujos, imágenes prediseñadas o diagramas. Podrá girar, ampliar, copiar o pegar los objetos.
	Puede utilizar el lápiz y mouse sin cambiar el modo.
	Puede ampliar el tamaño de la nota sin limitaciones.



(4) Selección del modo transparente, lápiz y diagrama

	Al hacer clic, se mostrará un subrayado rojo y se cambiará al modo transparente. En este modo, cada dibujo nuevo se superpone en el fondo, diagrama y dibujos a fin de que pueda ver los dibujos que se encuentran debajo. Si desea cerrar el modo transparente, haga clic otra vez en el icono.
	Herramientas de lápiz. Puede seleccionar el tipo de lápiz.
	Brocha. Puede expresar el grosor según la velocidad de escritura.
	Línea recta
	Rectangular
	Rectangular con relleno de color
	Círculo
	Círculo con relleno de color
	Línea recta con puntas de flecha en ambos lados
	Línea recta con un lado de punta de flecha



Se agrupan en este icono las funciones de creación de notas, creación de imágenes prediseñadas, importación de notas y captura de pantallas.

(5) Creación de una nota

	Se crea una nota nueva. El color de fondo de la nota puede configurarse desde el "configuration menu (menú de configuración)".
	Fondo de pizarrón
	Fondo de nota musical
	Fondo de nota inglesa
	Fondo de nota manuscrita
	Fondo de nota gráfica
	Permite importar archivos.
	Permite insertar una imagen prediseñada en la nota.
	Permite importar las imágenes disponibles en la PC.
	Mostrar lista de notas.



(6) Avance/retroceso de página

Permite avanzar/retroceder por las notas. Se activa sólo cuando se crean 2 o más notas.



(7) Ampliación

Permite ampliar la región seleccionada de la nota o ampliar toda el área de la nota de 100% a 400%. El tamaño y la posición de todos los objetos de la nota varían en función de la relación de ampliación.

100%	Permite regresar al tamaño de nota original.
200%	Permite ampliar la nota al 200%.
300%	Permite ampliar la nota al 300%.
400%	Permite ampliar la nota al 400%.
	Permite ampliar la región seleccionada. Si desea regresar al tamaño original, haga clic en "100".
	Permite ampliar y reducir la pantalla por nivel.



(8) Grabación




Se grabará en formato de archivo de película lo que haya escrito en la nota durante la presentación.

- ※ Se grabará en formato de archivo de película lo que haya escrito en la nota durante la presentación.



(9) Herramienta de goma de borrar

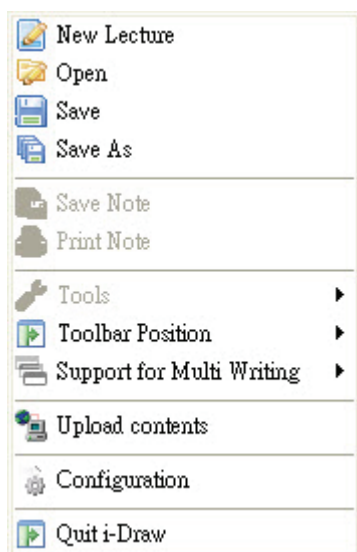
Herramientas que permite eliminar objetos en la nota. Se permite la eliminación completa o parcial.

	Permite eliminar todos los objetos de la nota.
	Permite eliminar objetos selectivamente.
	Eliminar región: se eliminarán los objetos de la región seleccionada.

E. Descripción de la barra de herramientas fija

La barra de herramientas puede colocarse en los 4 lados de la ventana, pero la forma y funciones son iguales.

(1) Examinación del menú principal










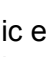
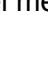


Para abrir el menú principal, presione el icono de i-Draw durante algunos segundos con el lápiz de D-Point o haga clic con el botón derecho del mouse de la PC.

(2) Creación de una nota

Haga clic en el icono señalado a continuación durante 0,3 segundos y se abrirá el menú de creación de notas. Para crear una nota seleccionada de forma predeterminada, haga clic en el icono o en la barra junto al icono.



	Se crea una nota nueva. El color de fondo de la nota puede configurarse desde el "configuration menu (menú de configuración)".
	Fondo de pizarrón
	Fondo de nota musical
	Fondo de nota inglesa
	Fondo de nota manuscrita
	Fondo de nota gráfica
	Permite importar archivos.
	Permite insertar una imagen prediseñada en la nota.
	Permite importar las imágenes disponibles en la PC.
	Mostrar lista de notas.
	Opción del segundo menú.

(3) Selección de un color

Haga clic en el icono de color o en una barra de examinación de color junto al icono de color y se abrirá el menú de color.



(4) Control de grosor de lápiz

Haga clic en el icono de grosor de lápiz en la imagen y aparecerá el espesor actual de lápiz. Para controlar el grosor del lápiz, haga clic en el icono de control de grosor del lápiz ubicado junto al icono de grosor del lápiz. Aparecerá el control deslizante de grosor del lápiz y podrá arrastrar el deslizador.



(5) Modo transparente

Al hacer clic, el modo de escritura normal se cambia al modo transparente. En este modo, cada dibujo nuevo se superpone en el fondo, diagrama y dibujos a fin de que pueda ver los dibujos que se encuentran debajo a través de los dibujos que se encuentran arriba. Si desea cerrar el modo transparente, haga clic otra vez en el icono.






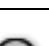
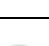
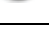
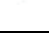
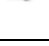


(6) Selección de lápiz o diagrama

Se puede acceder al menú Lápiz/Diagrama de 2 formas diferentes. La primera consiste en presionar el icono de Lápiz/Diagrama durante unos instantes y la segunda consiste en hacer clic en el icono de examinación ubicado junto al icono de Lápiz/Diagrama.



Puede seleccionar los diagramas o el lápiz en el menú abierto. Cuando se seleccione el lápiz o los diagramas, el icono seleccionado aparecerá en el icono de Lápiz/Diagrama.

	Herramientas de lápiz. Puede seleccionar el tipo de lápiz.
	Brocha. Puede expresar el grosor según la velocidad de escritura.
	Línea recta
	Rectangular
	Rectangular con relleno de color
	Círculo
	Círculo con relleno de color
	Línea recta con puntas de flecha en ambos lados
	Línea recta con un lado de punta de flecha
	Opción del segundo menú.

(7) Selección de una goma de borrar

Presione el icono de goma de borrar durante unos instantes y aparecerá el submenú de goma de borrar y, al hacer clic en la barra de menús junto al icono de goma de borrar, también aparecerá este submenú.



Después de seleccionar el tipo de goma de borrar en el submenú, el icono de goma de borrar seleccionado aparecerá en el área del icono de goma de borrar.

	Permite eliminar todos los objetos de la nota.
	Permite eliminar objetos selectivamente.
	Eliminar región: se eliminarán los objetos de la región seleccionada.
	Opción del segundo menú.

(8) Avance/retroceso de página y lista de notas

Función para moverse a la página anterior o siguiente. Esta función se activa sólo cuando se crean 2 o más notas.



	Permite moverse a la nota anterior.
	Permite moverse a la nota siguiente.
	Lista de notas: en la ventana de lista de notas, puede abrir la nota deseada haciendo doble clic o eliminar la nota de forma selectiva.

(9) Ampliación

Permite ampliar la región seleccionada de la nota o ampliar toda el área de la nota de 100% a 400%. El tamaño y la posición de todos los objetos de la nota varían en función de la relación de ampliación.





(10) Grabación

En este modo, se grabará en formato de archivo de película lo que haya escrito en la nota durante la presentación. A través de esta función, puede crear contenido de presentaciones e implementar un servicio en línea.

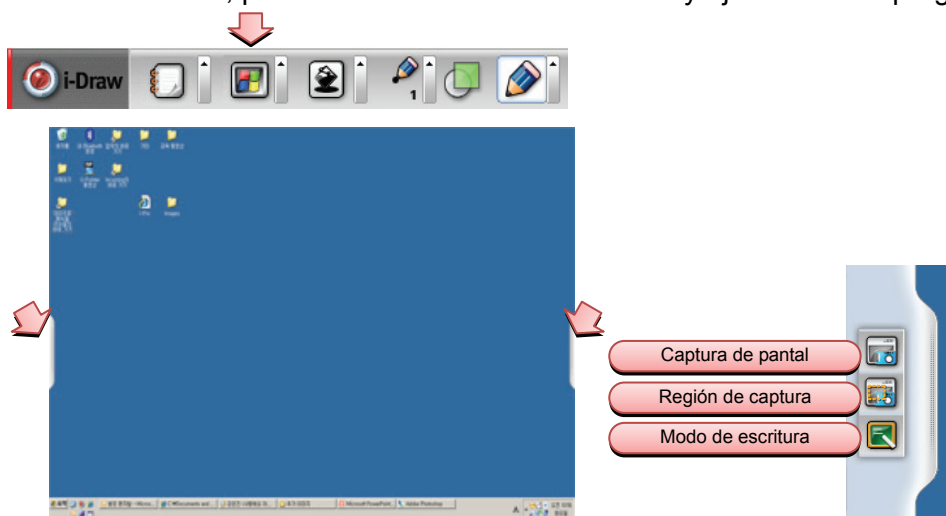


※ Windows Media Encoder de Microsoft deberá estar instalado en la computadora para poder utilizar la función de grabación de i-Draw.

	Icono de inicio de grabación: al hacer clic, este icono se cambia al modo inactivo para evitar una doble operación.
	Icono de detención de grabación: este icono aparece activo sólo cuando se inicia la grabación.

(11) Cambio al modo Windows

Sin cerrar i-Draw, puede cambiar al modo Windows y ejecutar otros programas de aplicación.

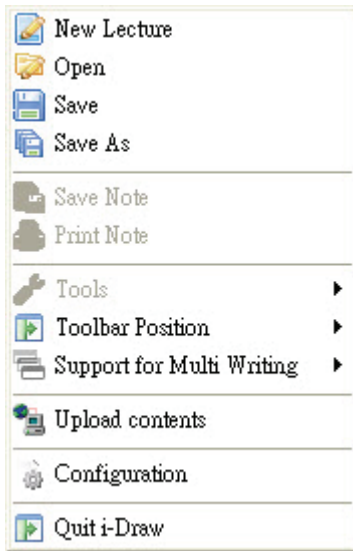


(12) Modo de control de objetos

En este modo, se considerarán como objetos los dibujos, imágenes prediseñadas o diagramas. Podrá girar, ampliar, copiar o pegar los objetos.



F. Descripción del menú principal



New Lecture (Nueva presentación): inicia una presentación.
Open (Abrir): permite abrir notas de presentaciones almacenadas.
Save (Guardar): permite guardar la presentación actual.
Save as (Guardar como): permite guardar la nota actual con un nombre designado.
Save note (Guardar nota): permite guardar la nota en el formato de archivo de imagen.
Print note (Imprimir nota): permite imprimir la nota.
Tools (Herramientas): permite seleccionar el teclado virtual, enfoque y cortina.
Toolbar Position (Posición de la barra de herramientas): permite seleccionar la posición de la barra de herramientas en el cuadro de la ventana.
Configuration (Configuración): permite ajustar la configuración de i-Draw.
Quit i-Draw (Cerrar i-Draw): permite cerrar i-Draw.

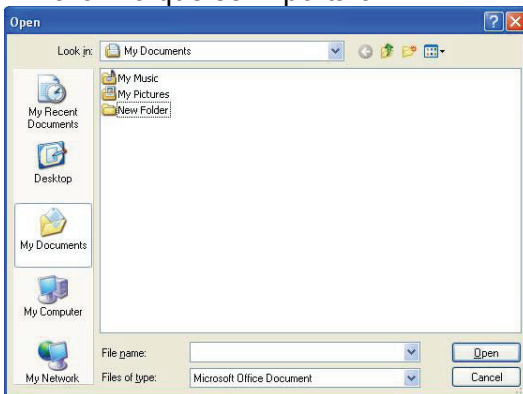
Capítulo 6. Aplicaciones

A. Importación de documentos

i-Draw proporciona 5 tipos de fondos (consulte *Capítulo 5. D-(5) en la página 11 y E-(2) en la página 13*) para su comodidad durante las presentaciones. Además de esto, se pueden importar las 350 imágenes prediseñadas predeterminadas y los documentos de Microsoft Office para las presentaciones.

Para importar documentos de Microsoft Office, siga las instrucciones que se detallan a continuación.

- Como se describe en *D-(5) en la página 11 y E-(2) en la página 13 del capítulo 5*, haga clic en "import documents (importar documentos)".
- Aparecerá un cuadro de diálogo como el que se muestra a continuación y se deberá abrir el archivo que se importará.



- Cuando el archivo seleccionado esté abierto, haga clic en "print (imprimir)" en el menú como si fuese realmente a imprimir.
- Cierre "every opened applications (todas las aplicaciones abiertas)" después de completar el proceso de "print (impresión)".

Se estableció automáticamente la impresora como "i-Draw Printer" como se indica a continuación cuando se utilice "i-Draw".

Por lo tanto, puede importar todos los documentos disponibles independientemente de que se encuentre en el "Windows mode (modo Windows)" o "Intelligent mode (modo Inteligente)" a través de la impresión con "i-Draw Printer".



- e. Para importar documentos de Microsoft Office, deberá tener instalado Microsoft Office y deberá funcionar de forma correcta.

Puede importar "Office-Document (documentos de Microsoft Office)" y archivos en "PDF file (formato PDF)".

B. Aplicación de imágenes prediseñadas

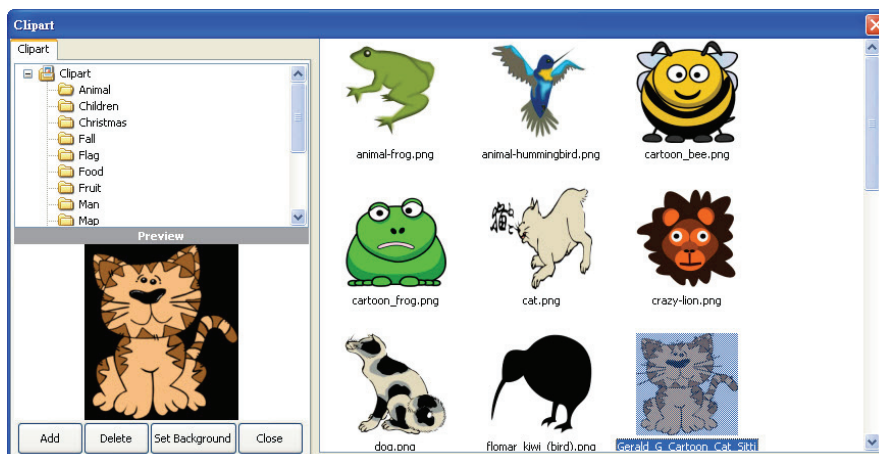
i-Draw incluye imágenes prediseñadas básicas para las presentaciones y una interfaz para agregar las imágenes prediseñadas de los usuarios.

Para utilizar las imágenes prediseñadas, siga las instrucciones.

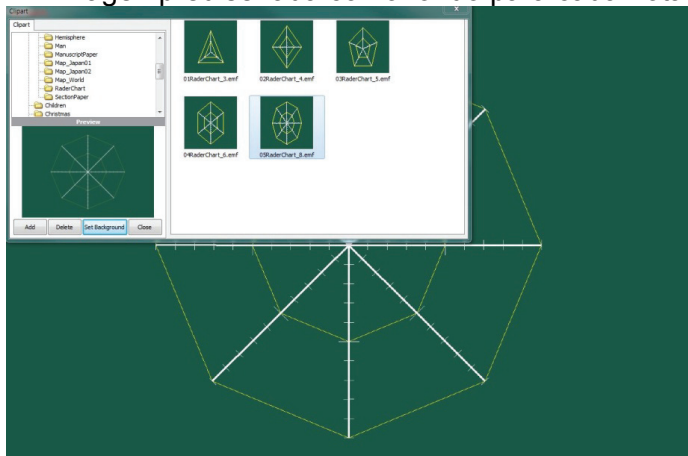
- a. Haga clic en el icono de imágenes prediseñadas [icono de imágenes prediseñadas]. Consulte el *Capítulo 5. D-(5) en la página 11* y *E-(2) en la página 13*.
- b. Se abrirá el cuadro de diálogo de imágenes prediseñadas.
- c. Seleccione el directorio de imágenes prediseñadas y se mostrará en la derecha la vista en miniatura de las imágenes prediseñadas. Si hace clic en la vista en miniatura, podrá observar la imagen prediseñada ampliada en la ventana de previsualización.



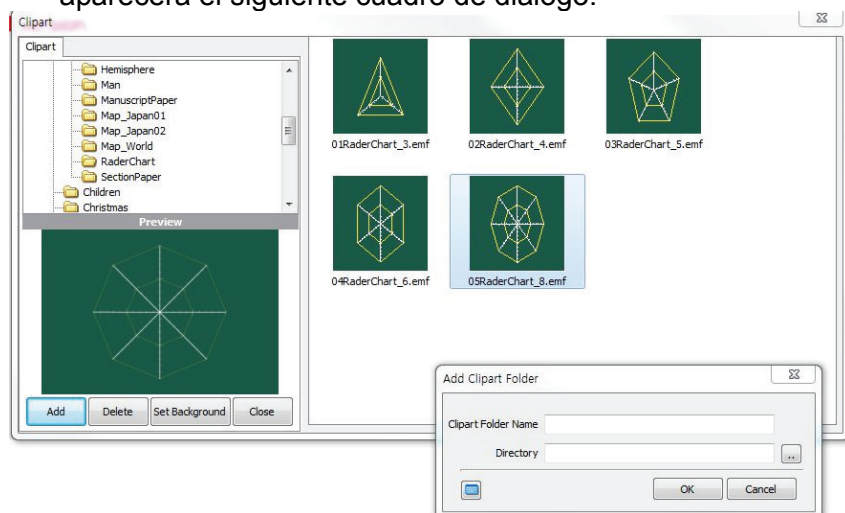
- d. Haga doble clic en la imagen prediseñada o arrastre una de las imágenes prediseñadas al área de la nota y la imagen prediseñada se insertará en la nota.



- e. Para establecer la imagen prediseñada como fondo, seleccione una imagen prediseñada y haga clic en el botón "set background (establecer como fondo)". Sólo se puede establecer una imagen prediseñada como fondo para cada nota.



- f. Agregado de imágenes prediseñadas: haga clic en el botón "Add (Agregar)" para agregar imágenes prediseñadas de los usuarios a la carpeta de imágenes prediseñadas de i-Draw y aparecerá el siguiente cuadro de diálogo.

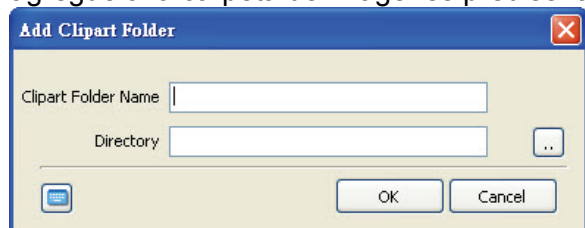


- g. Haga clic en el botón de Browser (Examinación) [icono del botón de examinación] y aparecerá el cuadro de diálogo de carpeta.

Seleccione la carpeta de imágenes prediseñadas e ingrese el nombre para la carpeta de imágenes prediseñadas. Haga clic en el botón "Confirm (Confirmar)".

Se creará la carpeta de imágenes prediseñadas en el directorio de imágenes prediseñadas de i-Draw.

Asegúrese de que las subcarpetas de la carpeta designada de imágenes prediseñadas se agregue a la carpeta de imágenes prediseñadas de i-Draw.



- h. La carpeta de imágenes prediseñadas agregada estará disponible hasta que elimine la carpeta de imágenes prediseñadas.

- i. Para eliminar la carpeta de imágenes prediseñadas agregada, seleccione y haga clic en "delete (eliminar)". Sin embargo, no se podrán eliminar las imágenes prediseñadas proporcionadas por i-Draw.

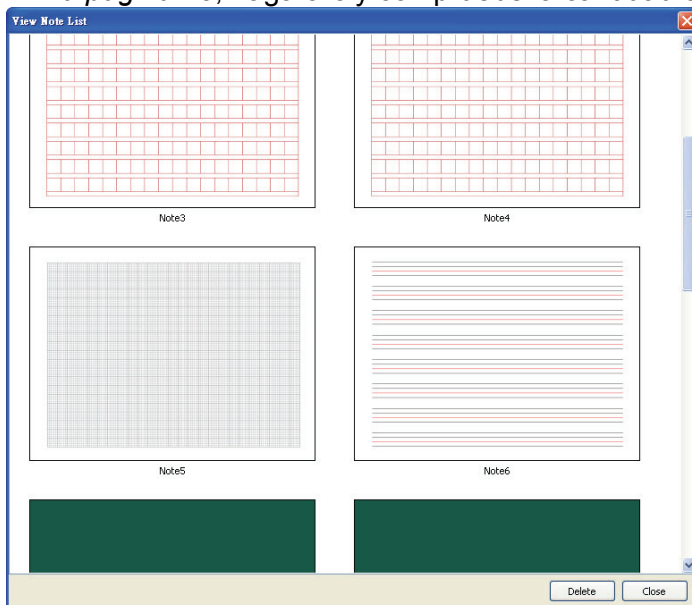
C. Lista de notas y eliminación

- (1) Durante la presentación, se crean varias notas o se utilizan notas de presentación preparadas. Puede comprobar el número total de notas y la página actual en la parte superior derecha del recuadro de la nota.

4/4



- (2) Note List (Lista de Notas): tal como se explica en el *Capítulo 5. D-(5) en la página 11 y E-(8) en la página 15*, haga clic y compruebe la cantidad de notas creadas hasta el momento.



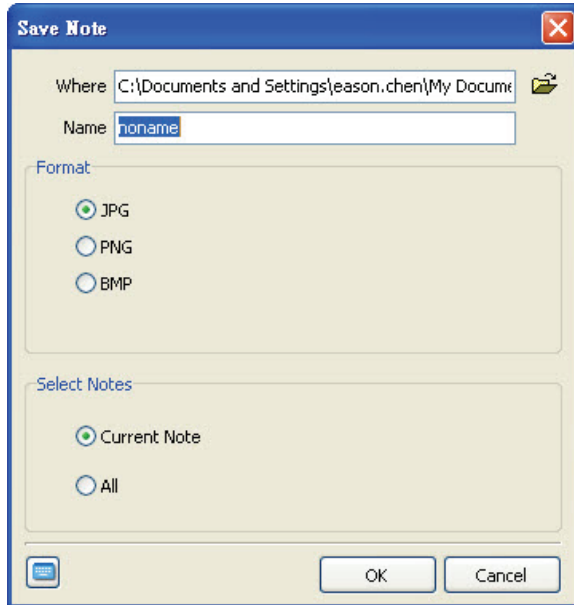
- (3) Para desplazarse hasta la nota seleccionada, haga clic en esta con el lápiz de D-Point o mouse.
- (4) Para eliminar la nota, seleccione la nota que desea eliminar y haga clic en "Delete (Eliminar)" en el cuadro.
- (5) Para eliminar varias notas, utilice la función de arrastrar del lápiz de D-Point o mouse.

Arrastre una determinada región de forma tal que las notas que desea eliminar queden dentro de la región.

Haga clic en el botón "Delete (Eliminar)".

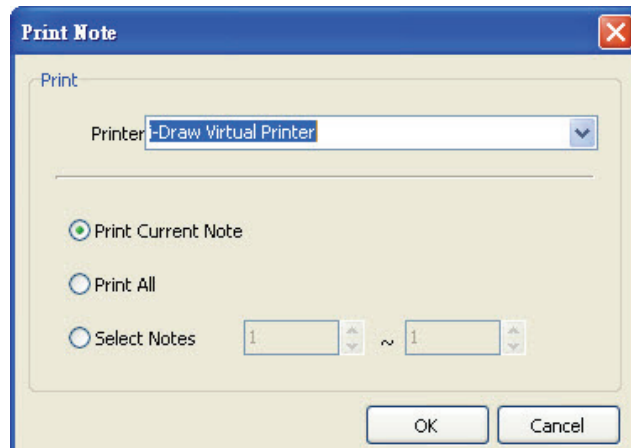
D. Guardado e Print Note (impresión de notas)

(1) Save Note (Guardado de notas)



- Se pueden guardar las notas de la presentación como formato de archivo de imagen. Haga clic en el menú principal y en "Save note (Guardar nota)". Consulte el *Capítulo 5. F en la página 17*.
- Seleccione la carpeta en la que desea guardar e ingrese el nombre de archivo.
- Seleccione el formato de archivo de imagen y seleccione la nota actual o todas.
- Haga clic en "Confirm (Confirmar)".

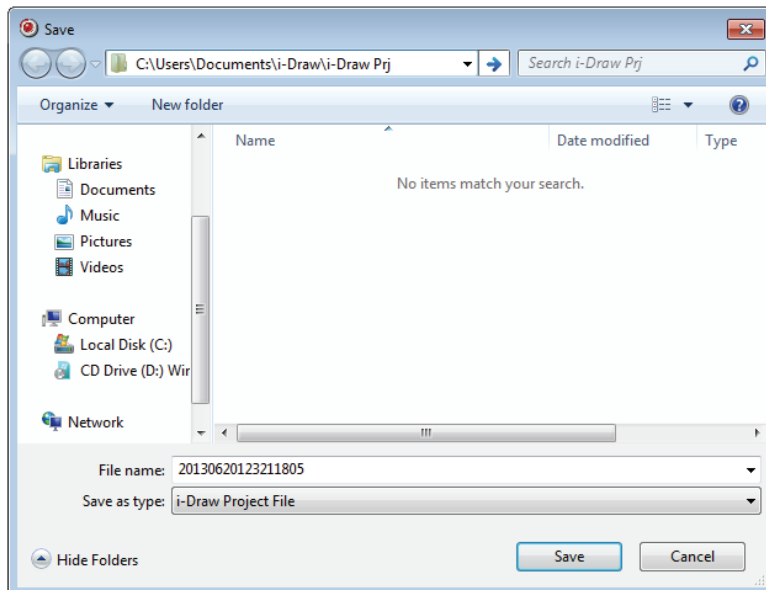
(2) Print Note (Impresión de notas)



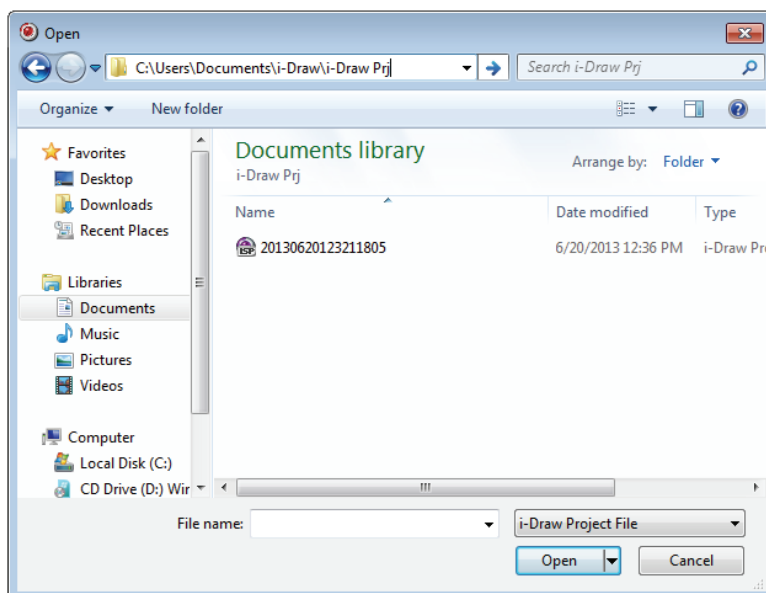
- Se pueden imprimir las notas de la presentación. Haga clic en el menú principal y en "Print Note (Imprimir nota)". Consulte el *Capítulo 5. F en la página 17*.
- Seleccione la impresora conectada a la computadora.
- Seleccione las notas que desea imprimir. Puede seleccionar la nota actual, todas las notas y notas seleccionadas a través de la opción de impresión.
- Haga clic en "Confirm (Confirmar)".

E. Save (Guardado) y Open (Apertura) de presentaciones

- (1) La presentación se guarda como un archivo y se puede utilizar este archivo para otras presentaciones con otra PC. El único requisito es que la PC tenga instalado i-Draw.
 - a. Para guardar la presentación, haga clic en "save (guardar)" en el menú principal. Consulte el *Capítulo 5. F en la página 17*.
 - b. Aparecerá un cuadro de diálogo. En este cuadro de diálogo, seleccione la carpeta e ingrese el nombre del archivo.
Haga clic en "Save (Guardar)" y el archivo se almacenará en la carpeta con el formato .ist.



- c. Abra la carpeta en la que se guardó la presentación. Podrá encontrar el archivo con el icono de archivo de i-Draw.





- d. Para abrir la presentación, puede utilizar la función de búsqueda de Windows o el menú "open (abrir)" de i-Draw.
Al utilizar la función de búsqueda de Windows, busque el archivo de presentación en la carpeta y haga doble clic en este.

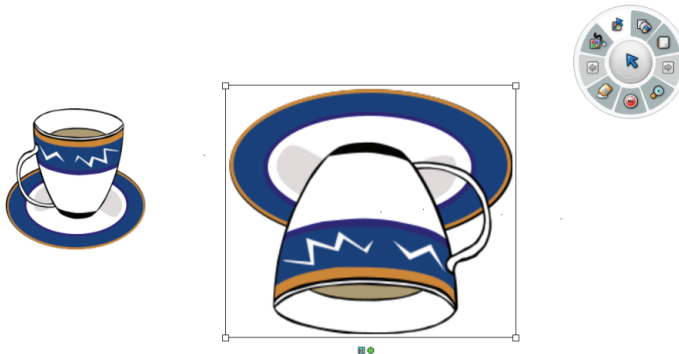
- Al utilizar el menú "Open (Abrir)" de i-Draw, haga clic en el menú "Open (Abrir)". Seleccione el archivo y haga clic en el botón "Open (Abrir)". Consulte el *Capítulo 5. F en la página 17*.
- (2) El menú "Save As (Guardar como)" de i-Draw le permite guardar la presentación actual con otro nombre.
 - (3) Para iniciar una nueva presentación después de finalizar la presentación actual, haga clic en el menú "New Presentation (Nueva Presentación)" y comience con una nueva presentación. Consulte el *Capítulo 5. F en la página 17*. Antes de que se inicie una nueva presentación, el cuadro de diálogo le preguntará si desea guardar o no la presentación anterior. Haga clic en "Yes (Sí)" o "No".

F. Objeto

Se pueden considerar como objetos las imágenes prediseñadas o sus dibujos a fin de que pueda ajustar el tamaño, girarlos y arrastrarlos a la ubicación deseada.

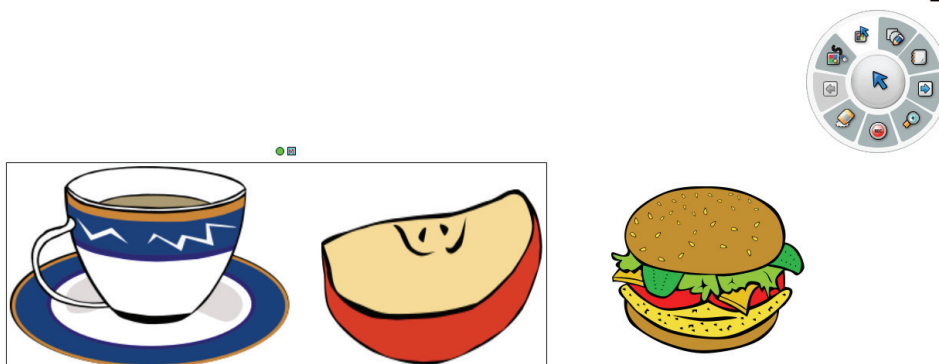
- a. Para cambiar al modo de control de objetos, haga clic en "object control menu (menú de control de objetos)" en la barra de herramientas. Consulte el *Capítulo 5. D-(2) en la página 9 y E-(12) en la página 16*.
- b. Después de ingresar en el modo de control de objetos, se cambiará el color de fondo del menú (), la forma del cursor indicará que se encuentra en el modo de selección de objetos y el botón cambiará a ().
- c. Haga clic en el objeto que desea modificar su forma. Aparecerán líneas punteadas alrededor del objeto seleccionado como en los objetos de PowerPoint. En este estado, puede cambiar la forma del objeto.
- d. A continuación, se incluye una imagen de muestra del cambio de forma de un objeto. En este modo, se cambia la forma original de la taza.

1/1

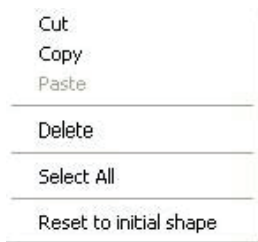


- e. Si desea seleccionar varios objetos al mismo tiempo, como en PowerPoint, arrastre hacia algún área en la que estén incluidos los objetos deseados y cambie la forma de estos. Se seleccionan varios elementos al mismo tiempo.

1/2



- f. i-Draw incluye un menú emergente de control de objetos. Haga clic derecho en el área de objetos seleccionada. Aparecerá el menú emergente y podrá controlar los objetos.




- Cut (Cortar): corta un objeto seleccionado.
- Copy (Copiar): copia un objeto seleccionado.
- Paste (Pegar): pega un objeto copiado o cortado.
- Delete (Eliminar): elimina el objeto seleccionado.
- Select all (Seleccionar todo): selecciona todos los objetos de la nota actual.
- Reset to initial shape (Restablecer a la forma inicial): restablece el objeto seleccionado a la forma inicial.


G. Utilización de la función de goma de borrar

- (1) i-Draw proporciona 3 tipos de goma de borrar. Erase All (Borrar Todo), Erase Object (Borrar Objeto) y Erase Region (Borrar Región)


- a. Erase all (Borrar todo)

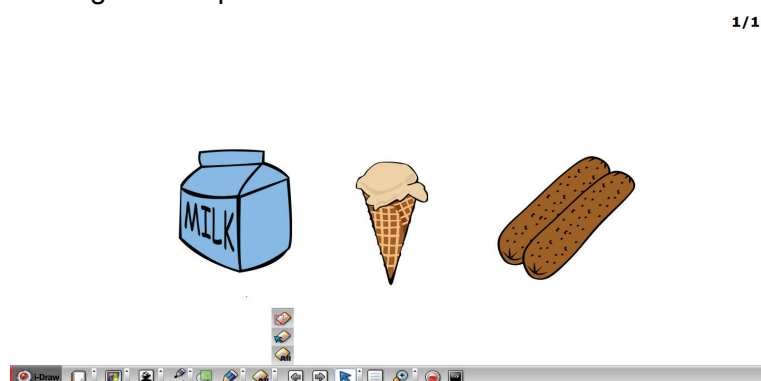
Haga clic en el botón "Erase all (Borrar todo)" []. Todas las imágenes prediseñadas y escrituras se borran, pero el fondo no. Consulte el *Capítulo 5. D-(8) en la página 12 y E-(7) en la página 15*.

- b. Erase object (Borrar objeto)

Haga clic en "Erase object (Borrar objeto)" [] y haga clic en la imagen prediseñada o dibujo de la nota. La imagen prediseñada o el dibujo se borrará respectivamente. Consulte el *Capítulo 5. D-(8) en la página 12 y E-(7) en la página 15*. Consulte el *Capítulo 6. F en la página 24* para la selección de objetos.

- c. Erase region (Borrar región)

Haga clic en "Erase region (Borrar región)" [] y arrastre hacia la región en la que se encuentran las imágenes prediseñadas y dibujos que desea borrar. Al hacer clic en "Erase region" (Borrar región), la forma del cursor del mouse se transforma en una cruz (). Si se arrastra hacia una región, la región seleccionada se muestra dentro de un rectángulo con líneas punteadas. Después de arrastrar, todos los objetos dentro del rectángulo desaparecen a la misma vez.



- d. Menú de borrado por objeto

Tal como se explica en F-f, los objetos pueden borrarse haciendo clic en la función "delete (eliminar)" del menú de objetos.

Capítulo 7. Funciones adicionales

i-Draw ofrece varias funciones para mejorar la eficiencia durante las presentaciones.

A. Virtual Keyboard (Teclado virtual)

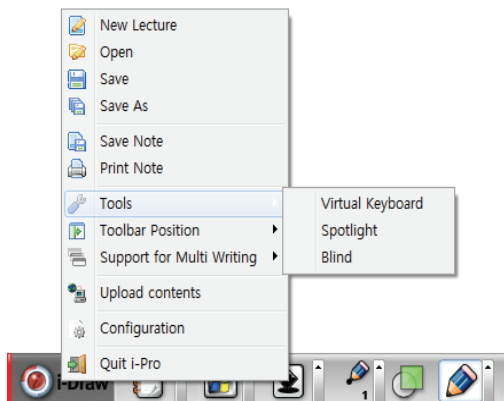
- (1) En algunos casos, es posible que sea necesario ingresar letras a través del teclado durante la presentación de D-Point. En este caso, puede ingresar letras utilizando el teclado virtual que aparecerá en la ventana.
- (2) Haga clic en el submenú del virtual keyboard (teclado virtual) en el menú principal de i-Draw. El teclado virtual aparecerá en la ventana. Ingrese letras presionando el teclado virtual. Consulte el *Capítulo 5. D-(1) en la página 9 y E-(1) en la página 12.*

Se activará el teclado virtual.

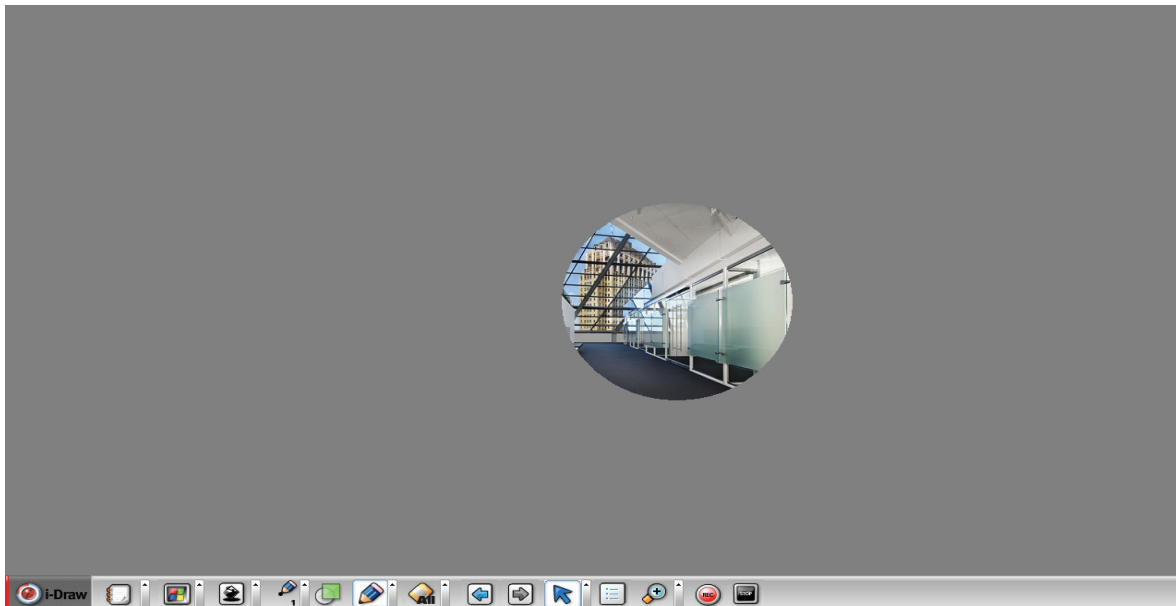


B. Spot Light (Enfoque)

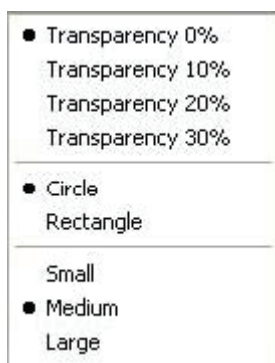
- (1) Para atraer la atención de la audiencia, es necesario dar énfasis a una parte de una nota. Se incluye en i-Draw una función de enfoque.
- (2) La función de enfoque se activa al seleccionar la función "Spot Light (Enfoque)" en Tool (Herramientas) del menú principal. Consulte el *Capítulo 5. D-(1) en la página 9 y E-(1) en la página 12.*



- (3) Después de que se active la función de enfoque, el color del área de nota se cambia a color gris oscuro transparente y aparecerá el área de enfoque. Puede mover el área de enfoque arrastrando el lápiz de D-Point.



- (4) Después de que se active la función de enfoque, el control de enfoque y el cuadro de cierre aparecerán en la esquina superior derecha de la nota.



Transparency 0% (Transparencia 0%): 0% de transparencia de la pantalla gris.

Transparency 10% (Transparencia 10%): 10% de transparencia de la pantalla gris.

Transparency 20% (Transparencia 20%): 20% de transparencia de la pantalla gris.

Transparency 30% (Transparencia 30%): 30% de transparencia de la pantalla gris.

Circle (Círculo): forma circular del enfoque.

Rectangle (Rectángulo): forma rectangular del enfoque.

Small size (Tamaño pequeño): tamaño pequeño del enfoque.

Medium size (Tamaño mediano): tamaño mediano del enfoque.

Large size (Tamaño grande): tamaño grande del enfoque.

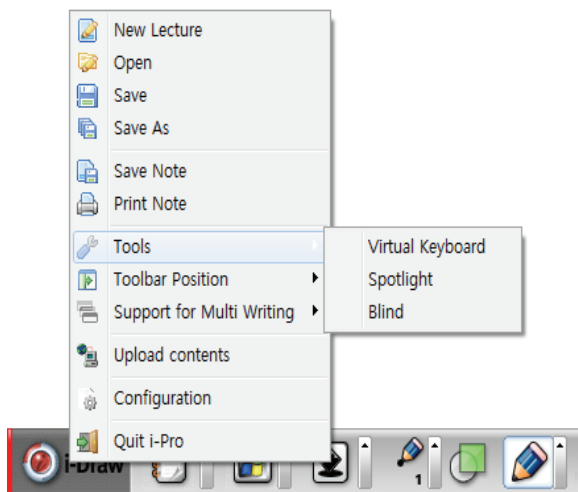
C. Blind (Cortina)

(1) Como la cortina de una ventana, la función de Blind (Cortina) de i-Draw cubre toda la pantalla y es posible abrirla arrastrando desde la parte lateral de la ventana para exponer parte de la nota.

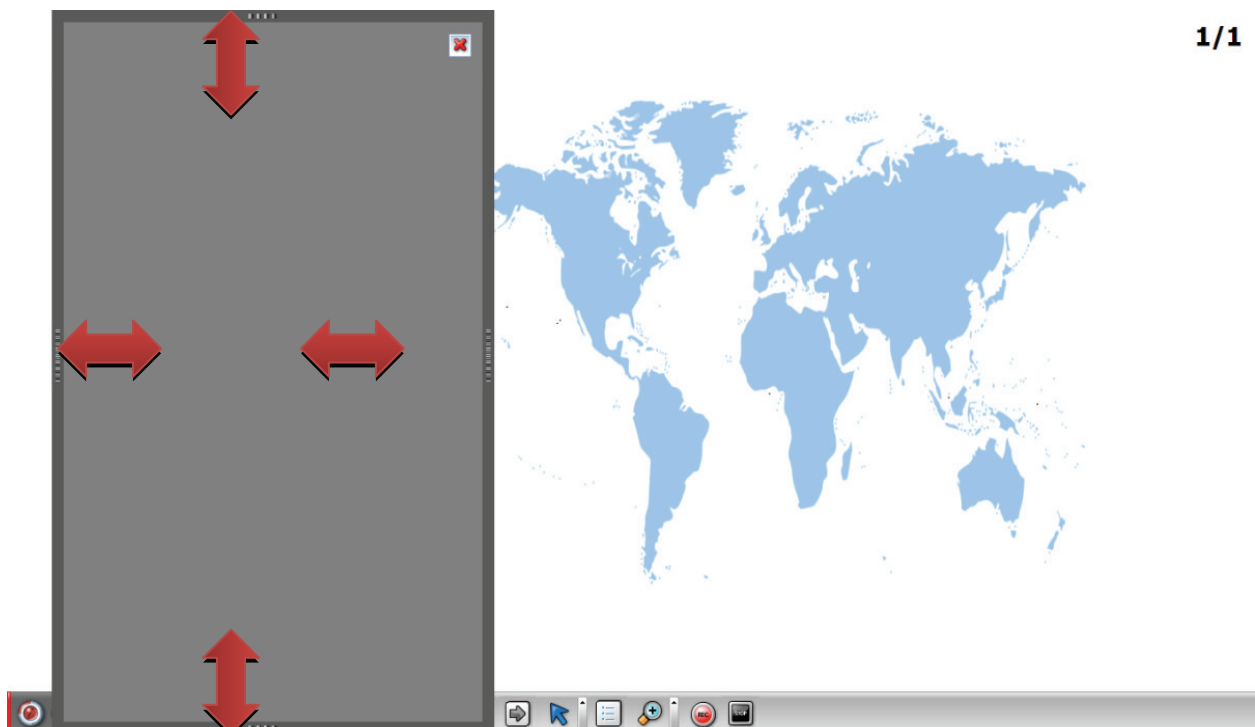
Puede abrir la nota desde cualquier lado del recuadro de la ventana.

(2) Haga clic en la función Blind (Cortina) del menú Tools (Herramientas) en el menú principal de i-Draw. La nota se tapa y el botón de cierre aparecerá en la esquina superior derecha.

Consulte el *Capítulo 5. D-(1) en la página 9* y *E-(1) en la página 12*.



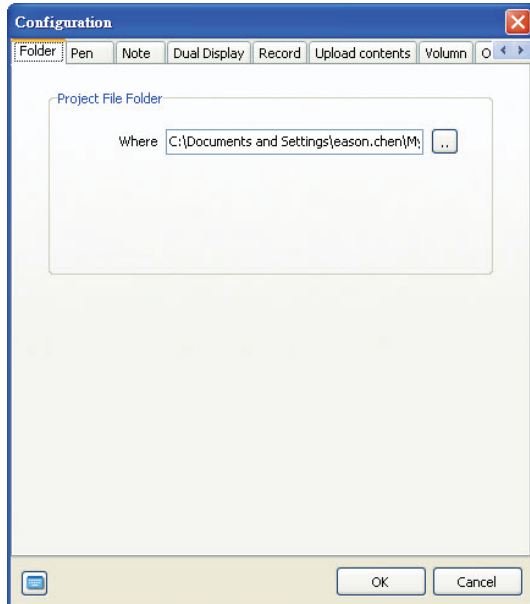
(3) Coloque el cursor en cualquier borde del recuadro de la nota y la imagen del cursor se transformará en una línea con ambos lados de punta de flecha. En este estado, arrastre el cursor. La nota se abrirá según como se arrastre.



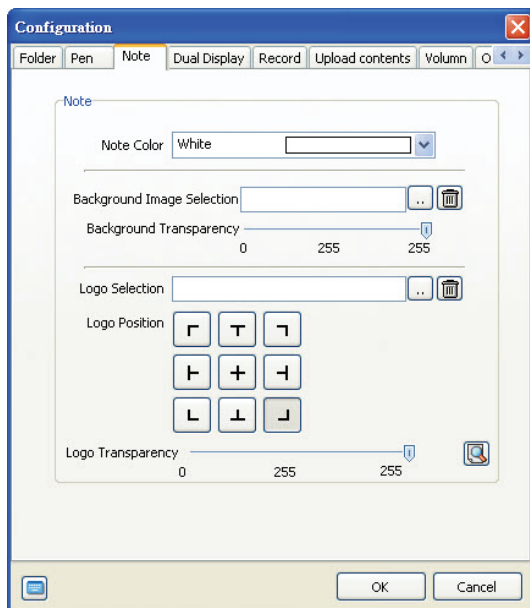
Capítulo 8. Configuraciones

A. Folder (Carpeta)

Después de instalar i-Draw en la PC, la carpeta predeterminada para guardar las notas y presentaciones es la carpeta "i-Draw Prj" creada dentro del directorio "Documents/i-Draw (Documentos/i-Draw)". Para cambiar esta carpeta, utilice la configuración de Folder (Carpeta). En el cuadro de diálogo, haga clic en "folder (carpeta)" y seleccione la carpeta de su preferencia.



B. Note (Nota)



(1) Se puede cambiar el color de fondo de una nota nueva a través de esta función. Haga clic en "note (nota)" y cambie el color. El color predeterminado de la nota es blanco.

C. Dual Display (Pantalla doble)

- (1) Para utilizar la pantalla extendida, se deberá seleccionar la pantalla doble. Dual Display Mode (El modo Pantalla doble) le permite utilizar dos áreas de escritura amplias. Para activar este modo, se requiere D-Point. Consulte al distribuidor de D-Point para obtener más información.



D. Grabación(1) Para una operación de grabación precisa, puede configurar atributos de la función de grabación.

La carpeta predeterminada para guardar presentaciones es la carpeta "i-Draw Contents" dentro de la carpeta Vivitek del directorio raíz. Para cambiar la carpeta, seleccione la carpeta en el cuadro de diálogo.

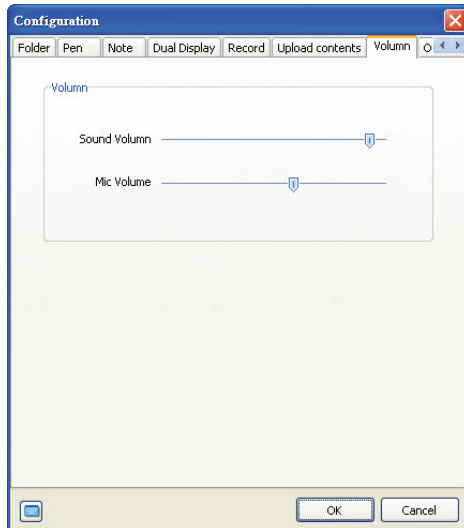
Si desea seleccionar el nombre de archivo antes de la grabación, seleccione "Ask File Name before Recording (Solicitar nombre de archivo antes de la grabación)".

Si selecciona "Confirm message before recording (Mensaje de confirmación antes de la grabación)", aparecerá el cuadro de diálogo de confirmación antes de la grabación.



E. Volume (Volumen)

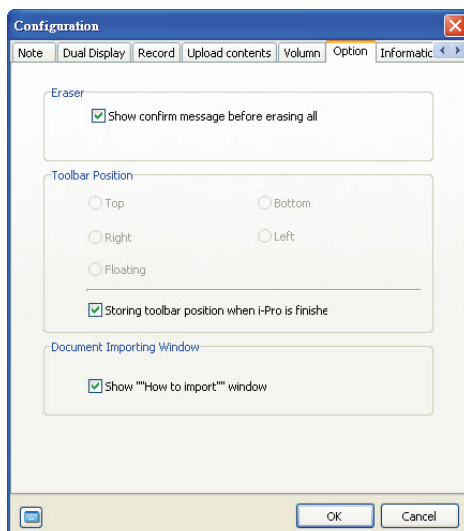
Se puede ajustar en esta configuración el volumen del micrófono y altavoces. Deslice la barra para ajustar el volumen.



F. Option (Opción)

Se incluyen 2 opciones en el menú Opción.

- (1) Mensaje de confirmación al seleccionar "Erase All (Borrar Todo)": a fin de evitar un error, aparecerá un mensaje de confirmación al hacer clic en "Erase All (Borrar Todo)".
- (2) Ajuste de la posición de la barra de herramientas
Puede colocar la barra de herramientas en 5 ubicaciones. Seleccione la posición de la barra de herramientas según sus preferencias. Esta posición de la barra de herramientas se guardará al seleccionar "Storing Toolbar position when i-Draw is finished (Guardar posición de la barra de herramientas al cerrar i-Draw)".



G. Información de la versión

En el cuadro de diálogo Información, puede visualizar la información de la versión de i-Draw. Si la versión no es la versión más reciente, haga clic en el botón "Update (Actualizar)".

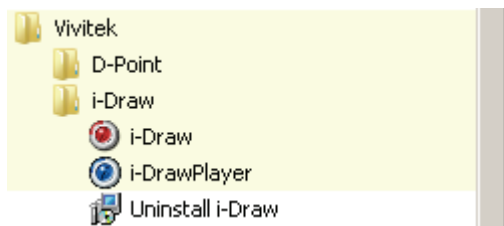


Capítulo 9. Desinstalación de i-Draw

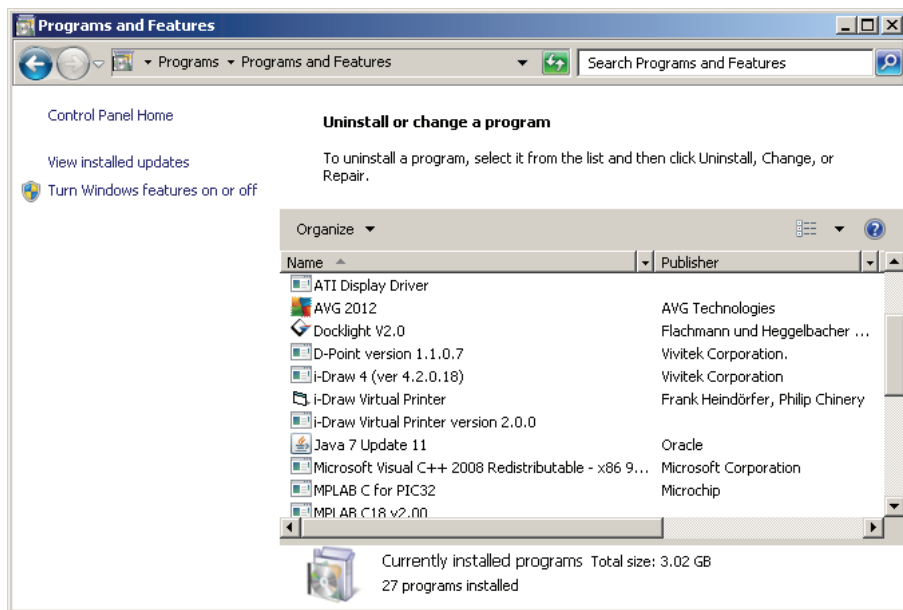
A. Desinstalación de i-Draw a través del menú de programas de Windows

En el menú de programas de Windows, podrá encontrar la carpeta Vivitek. Haga clic en la carpeta Vivitek y en la carpeta i-Draw, y podrá encontrar el menú "Uninstall i-Draw (Desinstalar i-Draw)". Haga clic para desinstalar i-Draw.

※ Los archivos creados por los usuarios no se eliminarán incluso si desinstaló i-Draw. Si desea eliminar estos archivos, utilice la función de búsqueda de Windows.



B. Desinstalación de i-Draw a través del Panel de control de Windows



Acceda a "Program Add/delete (Desinstalar un programa)" en el Panel de control de Windows. Seleccione i-Draw y haga clic en "Delete (Eliminar)".

Capítulo 10. Aviso

Copyright © Vivitek corporation. Todos los derechos reservados.

El contenido de este manual puede modificarse para la mejora del producto.

No se permite la modificación o transmisión de parte o todo este manual a otras personas sin el permiso de Vivitek corporation.

Información de i-Draw

Para obtener la información y el software más recientes, póngase en contacto con el representante de ventas local.