



i-Draw
Softwareanleitung

Copyright © Vivitek Corporation. Alle Rechte vorbehalten.

Die Inhalte dieser Anleitung können zur Produktverbesserung geändert werden.

Diese Anleitung darf ohne Zustimmung von Vivitek weder in Teilen noch als Ganzes geändert oder an andere Parteien übertragen werden.

Informationen zu i-Draw

Für aktuellste Informationen und Software wenden Sie sich bitte an Ihren örtlichen Handelsvertreter.

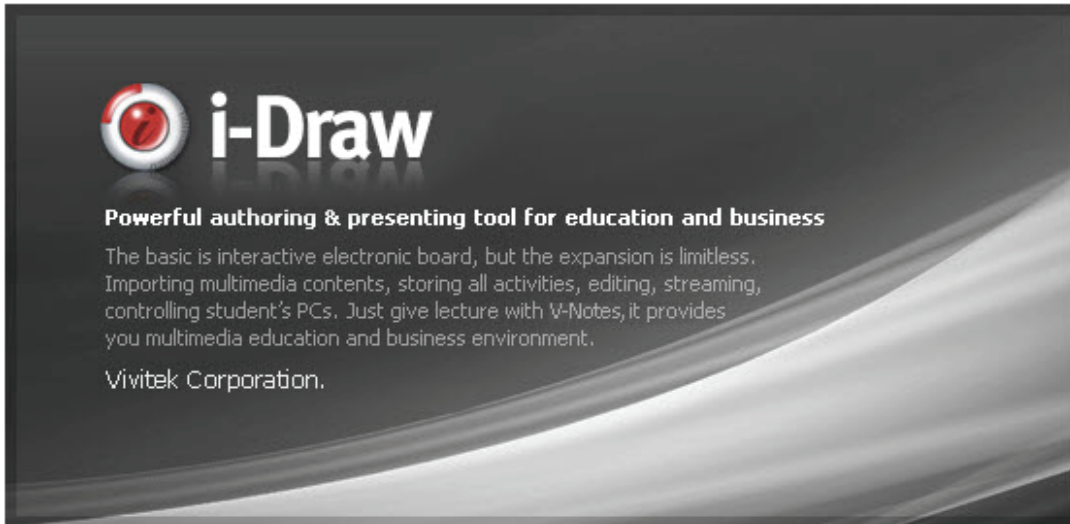
Index

Kapitel 1. Einleitung.....	1
Kapitel 2. Allgemeines	2
A. Hinweise vor der Benutzung	2
B. PC-Anforderungen.....	2
Kapitel 3. Installation	3
A. Softwareinstallation.....	3
Kapitel 4. i-Draw ausführen	6
A. i-Draw über i-Draw-Symbol ausführen.....	6
B. i-Draw über Programmmenü ausführen.....	6
C. i-Draw über D-Point-Menü ausführen.....	7
Kapitel 5. Bildschirmaufbau und Hauptfunktionen.....	8
A. Werkzeugleistentyp.....	8
B. Art und Position der Werkzeugleiste.....	8
C. Schwebende Werkzeugleiste.....	9
D. Beschreibung der Werkzeuge in der schwebenden Werkzeugleiste	9
(1) Hauptmenü einblenden.....	9
(2) Farbe und Strichstärke wählen	9
(3) Funktion wechseln.....	10
(4) Transparenzmodus, Stift und geometrische Form wählen.....	10
(5) Eine Notiz erstellen	11
(6) Seite nach oben/unten.....	11
(7) Vergrößern.....	11
(8) Aufnahme.....	12
(9) Radierer	12
E. Beschreibung der festen Werkzeugleiste.....	12
(1) Hauptmenü einblenden.....	12
(2) Eine Notiz erstellen	13
(3) Eine Farbe wählen.....	13
(4) Strichstärke wählen	13
(5) Transparenzmodus.....	13
(6) Stift oder Form wählen.....	14
(7) Radierer wählen.....	15
(8) Seite nach oben/unten und Notizliste	15
(9) Vergrößern.....	15
(10) Aufnahme.....	16
(11) In den Windows-Modus wechseln.....	16
(12) Objektkontrollmodus.....	16

F. Beschreibung des Hauptmenüs.....	17
Kapitel 6. Applikationen.....	18
A. Dokumente importieren.....	18
B. Applikation von Cliparts.....	19
C. Notizen auflisten und löschen.....	21
D. Notiz speichern und Print Note (Notiz drucken).....	22
E. Präsentation Save (speichern) und Open (öffnen).....	23
F. Objekt.....	24
G. Radiererfunktion nutzen.....	25
Kapitel 7. Extrafunktionen	26
A. Virtual Keyboard (Virtuelle Tastatur).....	26
B. Spot Light (Scheinwerfer)	26
C. Blind (Blende)	28
Kapitel 8. Konfiguration.....	29
A. Folder (Ordner).....	29
B. Note (Notiz).....	29
C. Dual Display (Dualanzeige).....	30
D. Aufnahme (1) Zur exakten Aufnahme können Sie Eigenschaften der Aufnahmefunktion festlegen.	30
E. Volume (Lautstärke).....	31
F. Option.....	31
G. Informationen.....	32
Kapitel 9. i-Draw deinstallieren.....	33
A. i-Draw über das Windows-Programmmenü deinstallieren.....	33
B. i-Draw über die Windows-Systemsteuerung deinstallieren	33
Kapitel 10. Hinweis	34

Kapitel 1. Einleitung

i-Draw ist auf D-Point optimierte Software. Die angenehme Schreibfunktion und benutzerfreundlichen Werkzeuge von „i-Draw“ und D-Point gestalten Unterrichtseinheiten noch effektiver.



„i-Draw“ wird durch zwei Funktionen gekennzeichnet.

1. Digitale Schreibfunktion
2. Inhaltserstellungsfunktion

„i-Draw“ ermöglicht aufgrund der Optimierung für D-Point schnelles und stabiles Schreiben.

Genießen Sie mit „i-Draw“ leistungsstarke Präsentationen, Unterrichtseinheiten und Inhaltserstellung.

Kapitel 2. Allgemeines

A. Hinweise vor der Benutzung

„i-Draw“ unterstützt Windows XP und Vista; andere Betriebssysteme wie Mac oder Linux sind nicht kompatibel. Außerdem funktioniert die Software mit D-Point. Sie müssen dieses Programm mit D-Point ausführen. (i-Draw wird nur ausgeführt, wenn D-Point auf Ihrem PC läuft. Bitte führen Sie D-Point aus, bevor Sie i-Draw starten.)

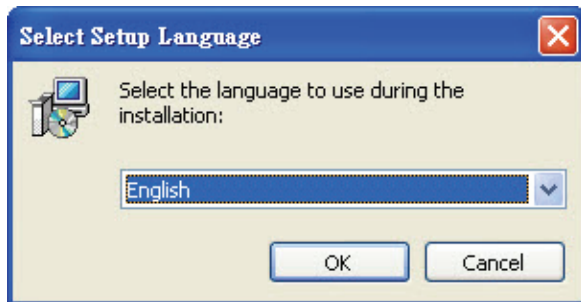
B. PC-Anforderungen

	Mindestanforderungen	Empfohlen
Prozessor	Pentium 4, 1 GHz	Dual-Core
Speicher	512 MB	1 GB
Festplatte	70 MB	100 MB
Grafikkarte	128 MB	128 MB
Betriebssystem	Windows XP, Vista, 7	Windows XP, Vista, 7
Sonstiges	Mikrofon, Lautsprecher	Mikrofon, Lautsprecher

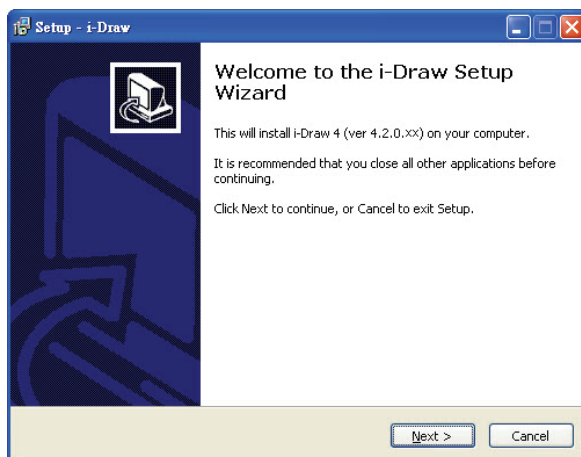
Kapitel 3. Installation

A. Softwareinstallation

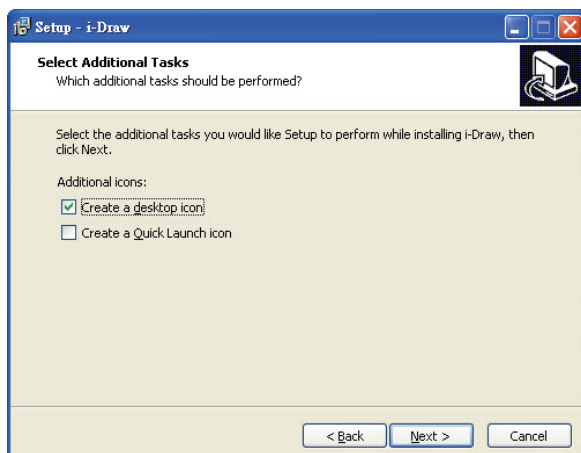
Legen Sie die mit D-Point gelieferte CD in das CD-Laufwerk ein und klicken auf „install i-Draw (i-Draw installieren)“; wählen Sie anschließend bitte die gewünschte Sprache des Installationsassistenten.



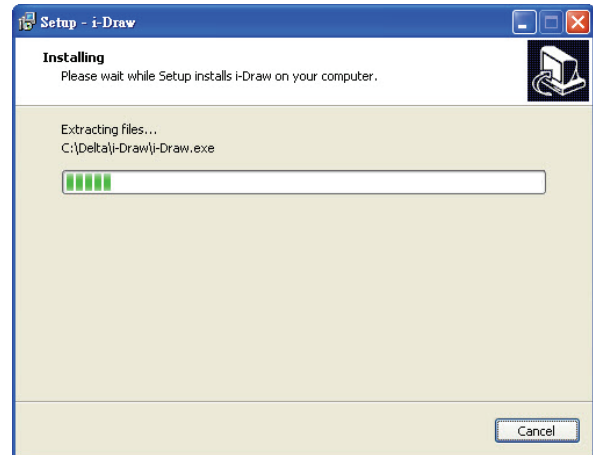
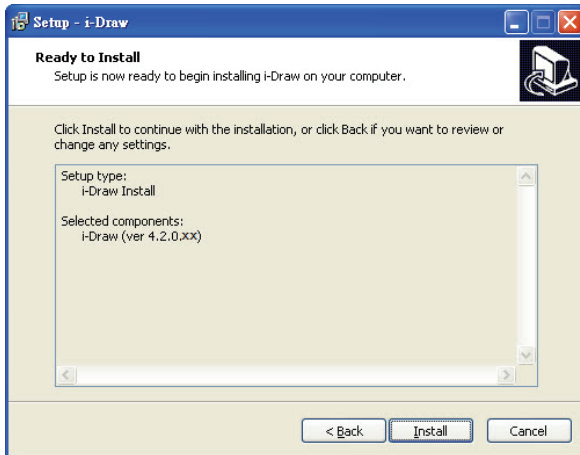
Der Installationsassistent erscheint, klicken Sie auf „next (Weiter)“.



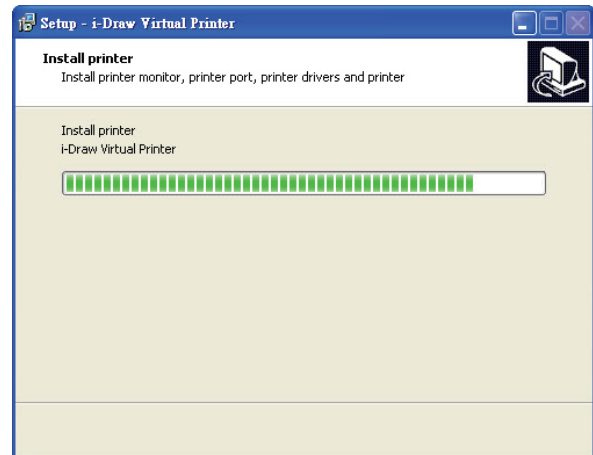
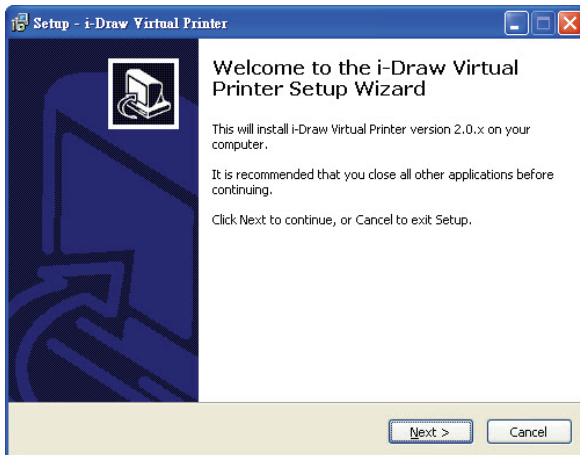
Durch Anklicken der Kontrollkästchen können Sie Symbole erstellen. Klicken Sie auf „next (Weiter)“.
→ In diesem Schritt können Sie ein Desktop- und/oder Schnellstart-Symbol erstellen. Treffen Sie Ihre Auswahl und klicken auf „Next (Weiter)“.



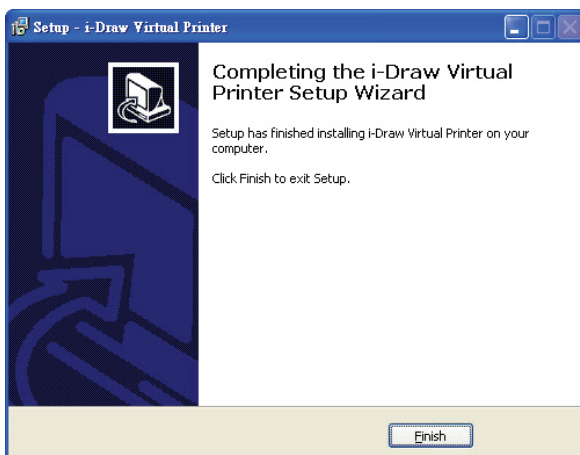
Nun kann „i-Draw“ installiert werden. Klicken Sie auf „installation (Installieren)“.



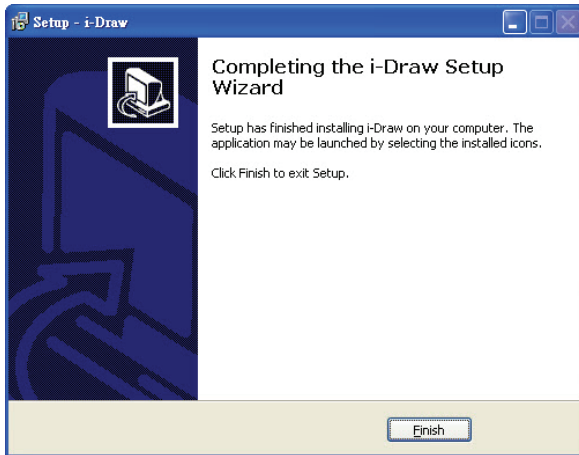
Klicken Sie zur Installation von „i-Draw Printer (i-Draw-Drucker)“ auf „next (Weiter)“.



Die Installation von „i-Draw Printer (i-Draw-Drucker)“ ist abgeschlossen. Bitte klicken Sie auf Finish (Fertigstellen).



Die Installation ist abgeschlossen. Klicken Sie auf „Finish (Fertigstellen)“.



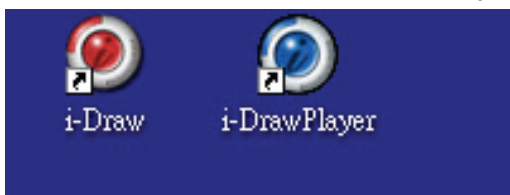
Kapitel 4. i-Draw ausführen

Hinweis

Führen Sie zum Starten von i-Draw D-Point aus. Falls Sie i-Draw vor D-Point ausführen, erscheint eine Fehlermeldung und i-Draw startet nicht.

A. i-Draw über i-Draw-Symbol ausführen

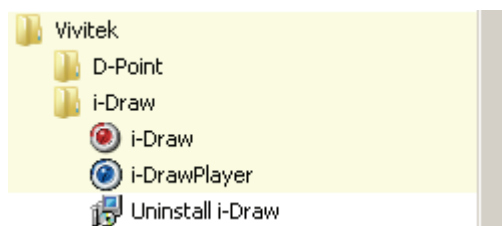
Wenn Sie während der Installation „Create a desktop icon (Ein Desktop-Symbol erstellen)“ oder „Create a quick launch icon (Ein Schnellstart-Symbol erstellen)“ gewählt haben, wurde ein i-Draw-Symbol auf dem Desktop bzw. in der Schnellstartleiste erstellt. Sie können i-Draw ausführen, indem Sie eines dieser Symbole anklicken.



B. i-Draw über Programmmenü ausführen

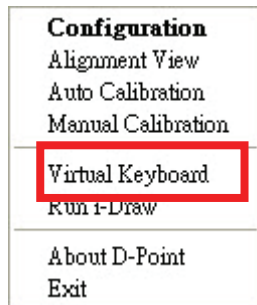
(1) Falls das i-Draw-Symbol vom Desktop bzw. aus der Schnellstartleiste entfernt wurde oder Sie „Create a desktop icon (Ein Desktop-Symbol erstellen)“ bzw. „Create a quick launch icon (Ein Schnellstart-Symbol erstellen)“ während der Installation nicht ausgewählt haben, können Sie i-Draw über das Programmmenü ausführen. Befolgen Sie dazu die nachstehenden Anweisungen.

- a. Klicken Sie auf die „start“-Schaltfläche in der Windows-Taskleiste.
- b. Klicken Sie auf „all programs (Alle Programme)“.
- c. Klicken Sie im Programmmenü auf „Vivitek“.
- d. Klicken Sie auf den Menüeintrag „i-Draw“.
- e. Das i-Draw-Menü wird eingeblendet; klicken Sie auf das „i-Draw“-Symbol, i-Draw wird ausgeführt.



C. i-Draw über D-Point-Menü ausführen

(1) i-Draw kann durch Anklicken des i-Draw-Symbols im D-Point-Menü ausgeführt werden. Wenn D-Point läuft, erscheint ein D-Point-Symbol in der Windows-Taskleiste. Klicken Sie mit dem D-Point-Stift auf das D-Point-Symbol und das D-Point-Menü wird eingeblendet. Im Menü finden Sie ein i-Draw-Symbol. Klicken Sie dieses zum Ausführen von i-Draw an.



Kapitel 5. Bildschirmaufbau und Hauptfunktionen

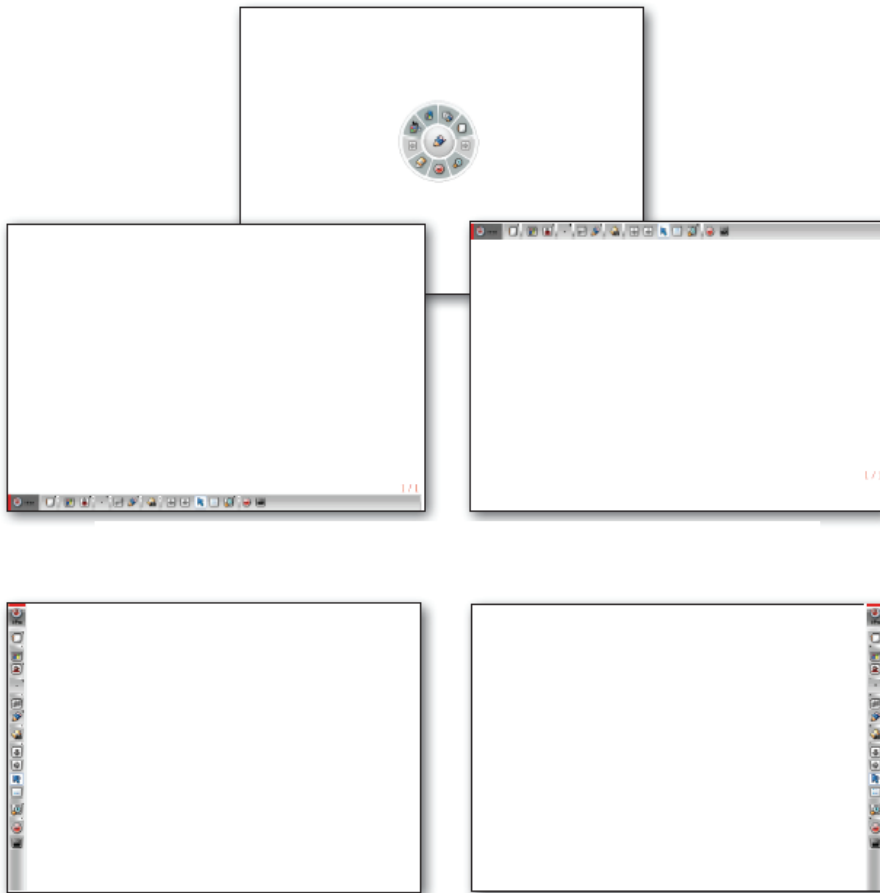
A. Werkzeugleistentyp

Werkzeugleistentypen

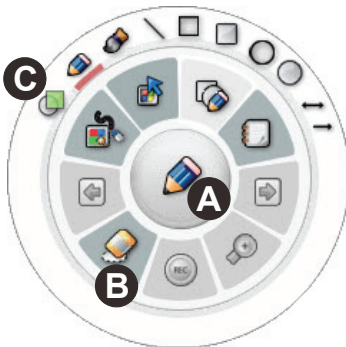
Die Werkzeugleiste von i-Draw kann wie gewünscht positioniert werden. Es gibt eine feste und eine schwebende Werkzeugleiste. Die feste Werkzeugleiste kann an einer beliebigen Seite des Fensters platziert werden; die schwebende Werkzeugleiste können Sie an jede beliebige Position verschieben.

Art und Position der Werkzeugleiste sind über das Hauptmenü von i-Draw wählbar und werden beim Verlassen von i-Draw bis zur nächste Benutzung gespeichert.

B. Art und Position der Werkzeugleiste



C. Schwebende Werkzeugleiste



Die schwebende Werkzeugleiste setzt sich aus den 3 Bereichen A, B und C zusammen; alle Bereiche sind hierarchisch verbunden.

Bereich A hat zwei Funktionen

Sie dient der Anzeige des aktuell verwendeten Werkzeugs. Wenn Sie beispielsweise den Stift wählen, erscheint das entsprechende Symbol. Außerdem können Sie hierüber das i-Draw-Hauptmenü aufrufen.

Durch einen Rechtsklick in diesen Bereich erscheint das Hauptmenü.

Bereich B:

Werkzeuge und Funktionen von i-Draw sind nach Zusammengehörigkeit gruppiert; in Bereich B sind die Symbole gruppierter Werkzeuge und Funktionen aufgelistet.

Während der Benutzung kommen die Werkzeuge geometrische Formen, Radierer und Moduswechsel regelmäßig zum Einsatz. Aus Gründen der Benutzerfreundlichkeit können diese Funktionsgruppen nur durch Anklicken des entsprechenden Symbols gewechselt werden.

In Bereich C lassen sich Funktionen und Werkzeuge detailliert anpassen.

Wenn Sie ein Symbol in Bereich B anklicken, erscheinen die entsprechenden Symbole in Bereich C. Falls innerhalb 5 Sekunden keine Auswahl in Bereich C getroffen wird, wird Bereich C ausgeblendet.

D. Beschreibung der Werkzeuge in der schwebenden Werkzeugleiste



(1) Hauptmenü einblenden

Sie können das Hauptmenü im schwebenden Modus einblenden, indem Sie Bereich A einige Sekunden mit dem D-Point-Stift berühren oder mit der rechten Maustaste anklicken.







(2) Farbe und Strichstärke wählen

Wenn Sie dieses Symbol anklicken, erscheinen in Bereich C 16 Farben und 4 Strichstärken.

Klicken Sie auf die gewünschte Farbe und Strichstärke.









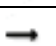



(3) Funktion wechseln

	Wenn Sie während Ihrer Präsentation über i-Draw dieses Symbol wählen, wechseln Sie vom Schreib- in den Windows-Modus und können andere Softwareprogramme ausführen.
	In diesem Modus werden Ihre Zeichnungen, Cliparts oder geometrischen Formen wie Objekte behandelt. Sie können diese Objekte drehen, vergrößern, kopieren und einfügen.
	In diesem Modus können Sie sowohl Stift als auch Maus nutzen.
	Mit dieser Funktion lässt sich die Notiz beliebig vergrößern.



(4) Transparenzmodus, Stift und geometrische Form wählen

	Durch Anklicken wird das Symbol rot unterstrichen und Sie wechseln in den Transparenzmodus. In diesem Modus überlagert jede neue Zeichnung Hintergrund, Formen und Zeichnungen; dadurch können Sie die Hintergrundzeichnungen immer sehen. Klicken Sie zum Verlassen des Transparenzmodus noch einmal auf das Symbol.
	Stiftwerkzeuge. Wählen Sie den gewünschten Stiftyp.
	Pinsel. Die Strichstärke ist von Ihrer Schreibgeschwindigkeit abhängig.
	Gerade Linie
	Rechteck
	Farbig ausgefülltes Rechteck
	Kreis
	Farbig ausgefüllter Kreis
	Gerade Linie mit Pfeilspitzen an beiden Enden
	Gerade Linie mit Pfeilspitze an einem Ende



Dieses Symbol enthält Funktionen zur Erstellung von Notizen, Cliparts und Bildschirmaufnahmen sowie zum Importieren von Dokumenten.

(5) Eine Notiz erstellen

	Es wird eine neue Notiz erstellt. Die Hintergrundfarbe der Notiz wird im „configuration menu (Konfigurationsmenü)“ festgelegt.
	Tafel-Hintergrund
	Musik-Hintergrund
	Buchstaben-Hintergrund
	Manuskript-Hintergrund
	Graph-Hintergrund
	Import herkömmlicher Dateien
	Einfügen von Cliparts in Notiz
	Import von auf dem PC verfügbaren Bildern
	Anzeige der Notizliste



(6) Seite nach oben/unten

Ruft die nächste/vorherige Seite der Notiz auf. Nur verfügbar, wenn die Notiz über zwei oder mehr Seiten verfügt.



(7) Vergrößern

Wählen Sie den zu vergrößernden Bereich oder vergrößern Sie die gesamte Notiz auf 100 bis 400 %. Größe und Position aller Objekte in der Notiz variieren je nach Zoomfaktor.

100%	Rückkehr zur Originalnotizgröße
200%	Vergrößerung der Notiz auf 200 %
300%	Vergrößerung der Notiz auf 300 %
400%	Vergrößerung der Notiz auf 400 %
	Vergrößerung des ausgewählten Bereichs. Durch Anklicken von „100“ kehren Sie zur Originalgröße zurück
	Zur stufenweisen Vergrößern und oder Verkleinerung der Anzeige



(8) Aufnahme




Was Sie während der Unterrichtseinheit in die Notiz schreiben, wird im Filmdateiformat aufgenommen.

※ Was Sie während Ihrer Unterrichtseinheit in die Notiz schreiben, wird im Filmdateiformat aufgenommen.



(9) Radierer

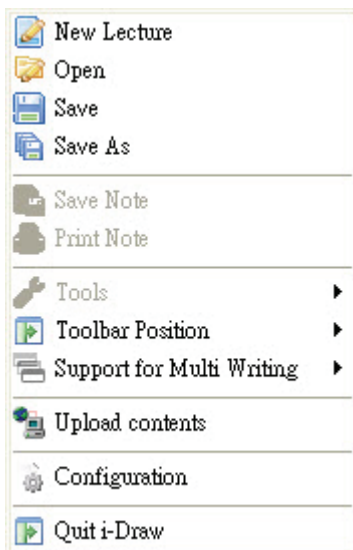
Werkzeuge zum Löschen von Objekten in der Notiz. Dabei werden vollständige und teilweise Löschung unterstützt.

	Löschung aller Objekte in der Notiz
	Löschung ausgewählter Objekte
	Löschung eines Bereichs: Objekte im ausgewählten Bereich werden gelöscht

E. Beschreibung der festen Werkzeugleiste

Die Werkzeugleiste kann an den 4 Rändern des Fensters positioniert werden; Form und Funktion bleiben identisch.

(1) Hauptmenü einblenden














Sie können das Hauptmenü einblenden, indem Sie das i-Draw-Symbol einige Sekunden mit dem D-Point-Stift berühren oder mit der rechten Maustaste anklicken.

(2) Eine Notiz erstellen

Klicken Sie 0,3 Sekunden auf das nachstehend markierte Symbol und das Menü zur Erstellung einer Notiz öffnet sich. Klicken Sie zum Erstellen einer Standardnotiz kurz auf das Symbol oder die Leiste neben dem Symbol.



	Es wird eine neue Notiz erstellt. Die Hintergrundfarbe der Notiz wird im „configuration menu (Konfigurationsmenü)“ festgelegt.
	Tafel-Hintergrund
	Musik-Hintergrund
	Buchstaben-Hintergrund
	Manuskript-Hintergrund
	Graph-Hintergrund
	Import herkömmlicher Dateien
	Einfügen von Cliparts in Notiz
	Import von auf dem PC verfügbaren Bildern
	Anzeige der Notizliste
	Zweite Menüoption

(3) Eine Farbe wählen

Klicken Sie auf das Farbsymbol oder die Leiste neben dem Farbsymbol; das Farbmenü öffnet sich.



(4) Strichstärke wählen

Klicken Sie auf das Strichstärke-Symbol im Bild, die aktuelle Strichstärke erscheint. Klicken Sie zur Regulierung der Strichstärke auf den Strichstärkenregler neben dem Strichstärke-Symbol. Stellen Sie den eingblendeten Strichstärkenregler ein.



(5) Transparenzmodus

Durch Anklicken wechseln Sie vom normalen Schreib- in den Transparenzmodus. In diesem Modus überlagert jede neue Zeichnung Hintergrund, Formen und Zeichnungen; dadurch können Sie die Hintergrundzeichnungen durch die oberen Zeichnungen hindurch sehen. Klicken Sie zum Verlassen des Transparenzmodus noch einmal auf das Symbol.






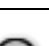
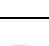
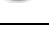
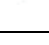
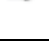


(6) Stift oder Form wählen

Sie haben zwei Möglichkeiten, das Stift/Form-Menü aufzurufen. Zunächst müssen Sie das Stift/Form-Symbol gedrückt halten; klicken Sie anschließend auf das eingblendete Symbol neben dem Stift/Formen-Symbol.



Wählen Sie Formen oder Stifte aus dem eingblendeten Menü. Bei Auswahl eines Stifts oder einer Form erscheint das entsprechende Symbol im Stift/Form-Symbol.

	Stiftwerkzeuge. Wählen Sie den gewünschten Stifttyp.
	Pinself. Die Strichstärke ist von Ihrer Schreibgeschwindigkeit abhängig.
	Gerade Linie
	Rechteck
	Farbig ausgefülltes Rechteck
	Kreis
	Farbig ausgefüllter Kreis
	Gerade Linie mit Pfeilspitzen an beiden Enden
	Gerade Linie mit Pfeilspitze an einem Ende
	Zweite Menüoption

(7) Radierer wählen

Halten Sie das Radierersymbol eine Weile gedrückt, daraufhin erscheint das Radierer-Untermenü; alternativ klicken Sie auf die Menüleiste neben dem Radierersymbol.



Nachdem Sie die gewünschte Radiererart im Untermenü ausgewählt haben, erscheint das entsprechende Symbol im Radierersymbolbereich.

	Löschung aller Objekte in der Notiz
	Löschung ausgewählter Objekte
	Löschung eines Bereichs: Objekte im ausgewählten Bereich werden gelöscht
	Zweite Menüoption

(8) Seite nach oben/unten und Notizliste

Mit dieser Funktion rufen Sie die vorherige oder nächste Seite auf. Sie ist nur verfügbar, wenn die Notiz über zwei oder mehr Seiten verfügt.



	Aufrufen der vorherigen Notiz
	Aufrufen der nächsten Notiz
	Notizliste: Im Notizlistenfenster können Sie die gewünschte Notiz durch Doppelklick öffnen und Notizen zur Löschung auswählen

(9) Vergrößern

Wählen Sie den zu vergrößernden Bereich oder vergrößern Sie die gesamte Notiz auf 100 bis 400 %. Größe und Position aller Objekte in der Notiz variieren je nach Zoomfaktor.





(10) Aufnahme

Was Sie während der Unterrichtseinheit in die Notiz schreiben, wird in diesem Modus im Filmdateiformat aufgenommen. Mit dieser Funktion können Sie Vorlesungsinhalte erstellen und einen Online-Service einrichten.

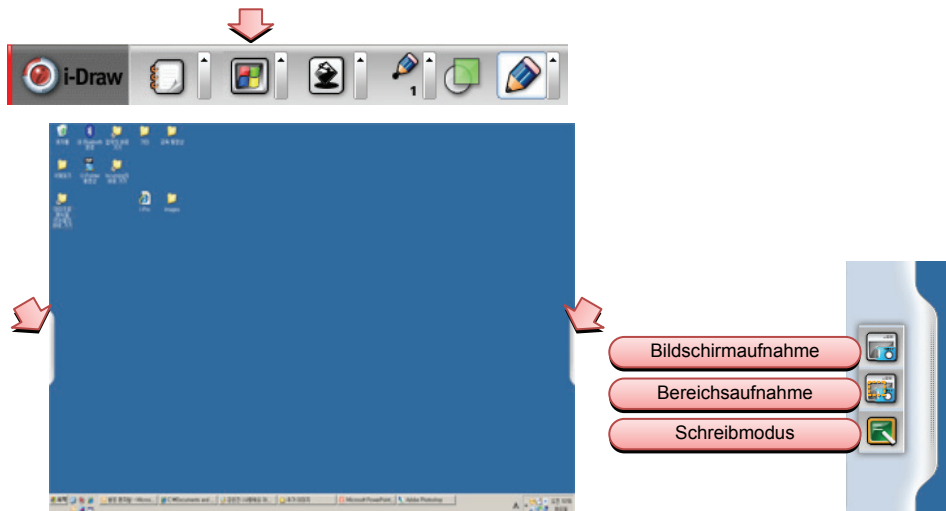


※ Zur Nutzung der Aufnahmefunktion von i-Draw muss Windows Media Encoder von Microsoft auf Ihrem Computer installiert sein.

	Aufnahmestartsymbol: Durch Anklicken wird dieses Symbol zur Verhinderung doppelter Ausführung inaktiv.
	Aufnahmestopsymbol: Dieses Symbol ist erst nach Starten einer Aufnahme verfügbar.

(11) In den Windows-Modus wechseln

Sie können in den Windows-Modus wechseln und andere Softwareprogramme ausführen, ohne i-Draw verlassen zu müssen.

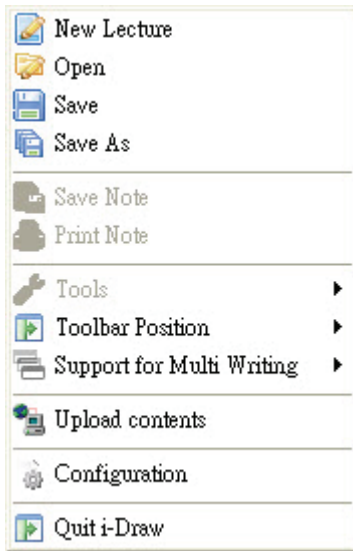


(12) Objektkontrollmodus

In diesem Modus werden Ihre Zeichnungen, Cliparts oder Formen wie Objekte behandelt. Sie können diese Objekte drehen, vergrößern, kopieren und einfügen.



F. Beschreibung des Hauptmenüs



New Lecture (Neue Vorlesung): Neue Präsentation starten
Open (Öffnen): Gespeicherte Vorlesungsnotizen öffnen
Save (Speichern): Aktuelle Präsentation speichern
Save As (Speichern unter): Aktuelle Notiz unter speziellem Namen speichern
Save Note (Notiz speichern): Notiz im Bilddateiformat speichern
Print Note (Notiz drucken): Notiz drucken
Tools (Werkzeuge): Virtuelle Tastatur, Scheinwerfer, Blende wählen
Toolbar Position (Werkzeuggestenposition): Position der Werkzeuggeste im Fensterrahmen wählen
Configuration (Konfiguration): i-Draw konfigurieren
Quit i-Draw (i-Draw verlassen): i-Draw verlassen

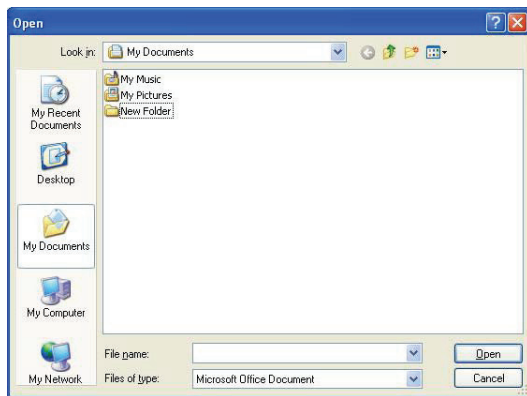
Kapitel 6. Applikationen

A. Dokumente importieren

i-Draw bietet zur Unterstützung Ihrer Präsentation 5 Hintergrundarten (bitte beachten Sie *Kapitel 5. D-(5) auf Seite 11 und E-(2) auf Seite 13*). Zusätzlich können 350 Standard-Cliparts und Ihre Microsoft Office-Dokumente für Ihre Präsentationen importiert werden.

Befolgen Sie zum Importieren von Microsoft Office-Dokumenten die nachstehenden Anweisungen.

- Klicken Sie wie unter *D-(5) auf Seite 11 und E-(2) auf Seite 13 in Kapitel 5* beschrieben auf „import documents (Dokumente importieren)“.
- Der nachstehend gezeigte Dialog erscheint, die importierte Datei wird geöffnet.



- Wenn die ausgewählte Datei geöffnet ist, klicken Sie im Menü auf „print (Drucken)“.
- Schließen Sie „every opened applications (alle offenen Programme)“ nach Abschluss des „print (Drucks)“. Wenn Sie „i-Draw“ nutzen, wird der Drucker wie unten gezeigt automatisch auf den „i-Draw Printer (i-Draw-Drucker)“ eingestellt.

Auf diese Weise können Sie jedes beliebige Dokument per Druck in „i-Draw Printer (i-Draw-Drucker)“ importieren; egal, ob Sie sich im „Windows mode (Windows-Modus)“ oder „Intelligent mode (Intelligenter Modus)“ befinden.



e. Damit Sie Microsoft Office-Dokumente importieren können, muss Microsoft Office auf Ihrem PC installiert sein und ordnungsgemäß funktionieren.

Sie können sowohl „Office-Dokument (Office-Dokumente)“ als auch „PDF file (PDF-Dateien)“ importieren.

B. Applikation von Cliparts

i-Draw bietet Basis-Cliparts für Ihre Präsentationen sowie eine Schnittstelle zum Hinzufügen eigener Cliparts.

Befolgen Sie die zur Nutzung von Cliparts die nachstehenden Anweisungen.

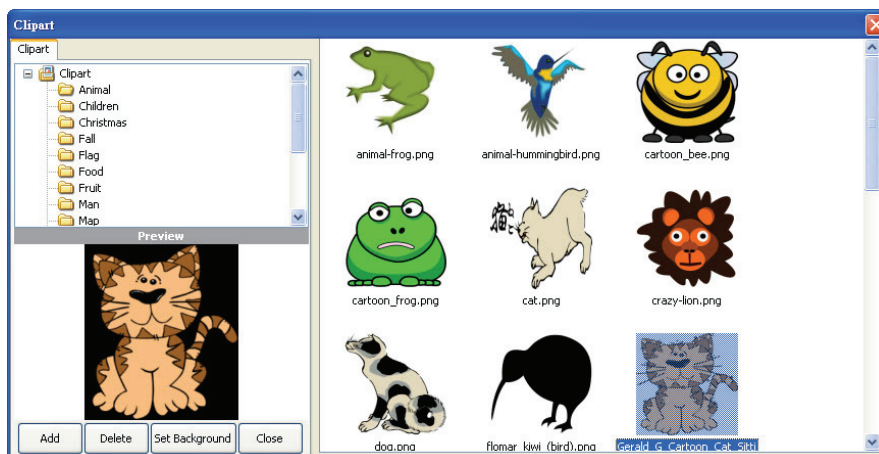
a. Klicken Sie auf das Clipart-Symbol [Clipart-Symbol]. Beachten Sie *Kapitel 5 D-(5) auf Seite 11 und E-(2) auf Seite 13.*

b. Das Clipart-Dialogfenster öffnet sich.

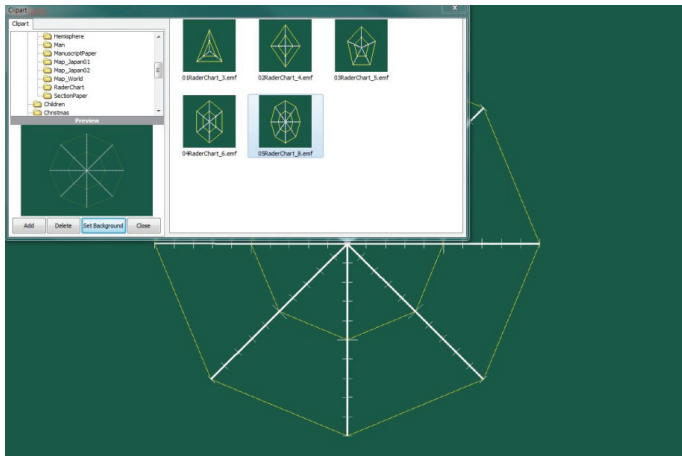
c. Wählen Sie ein Clipart-Verzeichnis, die Miniaturbilder der Cliparts werden rechts angezeigt. Durch Anklicken eines Miniaturbildes erscheint eine vergrößerte Ansicht im Vorschaufenster.



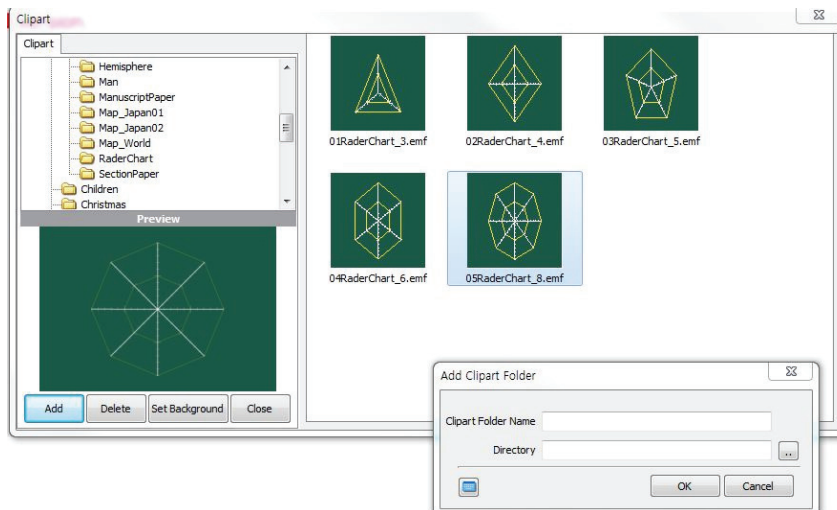
d. Doppelklicken Sie auf eine Clipart oder ziehen Sie eine der Cliparts in den Notizbereich; dadurch wird sie in die Notiz eingefügt.



- e. Legen Sie eine Clipart als Hintergrund fest, indem Sie sie auswählen und auf „set background (Als Hintergrund festlegen)“ anklicken. Es kann pro Notiz nur eine Clipart als Hintergrund festgelegt werden.



- f. Clipart hinzufügen: Fügen Sie eine eigene Clipart zum Clipart-Ordner von i-Draw hinzu, indem Sie „Add (Hinzufügen)“ anklicken; anschließend erscheint ein Dialogfenster.

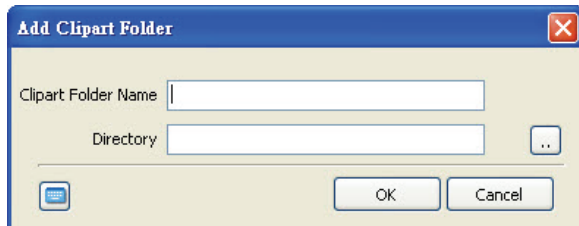


- g. Klicken Sie auf die Browser-Schaltfläche [Browser-Schaltflächensymbol] und das nachstehende Dialogfenster erscheint.

Wählen Sie einen Clipart-Ordner und geben den Clipart-Ordernamen ein. Klicken Sie auf „Confirm (Bestätigen)“.

Der Clipart-Ordner wird im Clipart-Verzeichnis von i-Draw erstellt.

Stellen Sie sicher, dass Unterordner des Clipart-Ordners zum Clipart-Ordner von i-Draw hinzugefügt werden.



- h. Ein hinzugefügter Clipart-Ordner ist solange verfügbar, bis Sie ihn löschen.

- i. Entfernen Sie den hinzugefügten Clipart-Ordner, indem Sie ihn wählen und auf „delete (Löschen)“ klicken. Von i-Draw bereitgestellte Cliparts können nicht gelöscht werden.

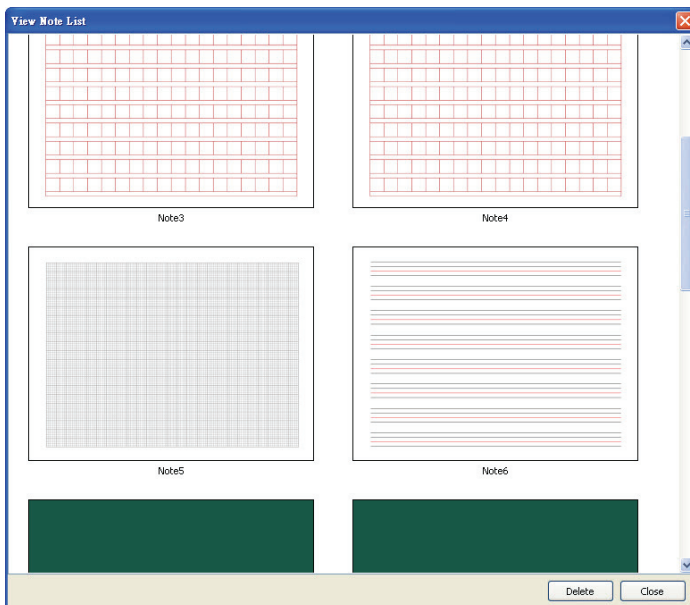
C. Notizen auflisten und löschen

- (1) Während einer Präsentation werden Notizen erstellt bzw. vorbereitete Vorlesungsnotizen verwendet. Sie können die Gesamtanzahl Notizen und die aktuelle Seite rechts oben im Notizrahmen prüfen.

4/4



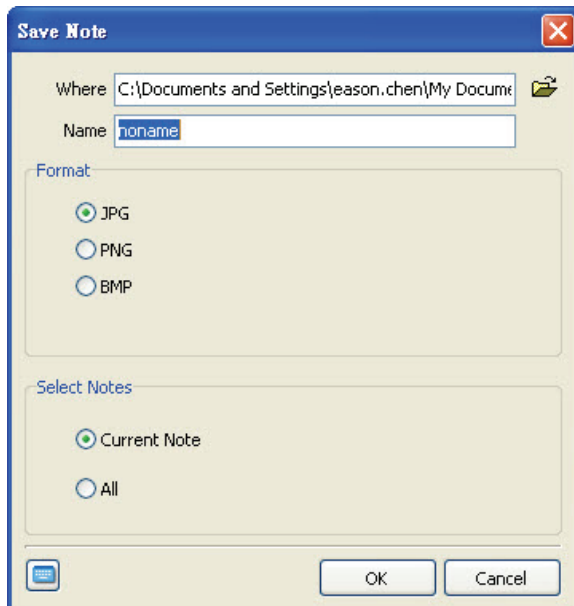
- (2) Note List (Notizliste): Prüfen Sie wie in *Kapitel 5 D-(5) auf Seite 11 und E-(8) auf Seite 15* beschrieben alle bis dato erstellten Notizen.



- (3) Rufen Sie die gewünschte Notiz auf, indem Sie diese mit dem D-Point-Stift oder der Maus doppelt anklicken.
- (4) Löschen Sie eine Notiz, indem Sie diese auswählen und „Delete (Löschen)“ anklicken.
- (5) Verwenden Sie zum Löschen mehrere Notizen die Ziehfunktion von D-Point-Stift oder Maus. Wählen Sie durch Ziehen den Bereich, in dem sich die zu löschenden Notizen befinden. Klicken Sie auf „Delete (Löschen)“.

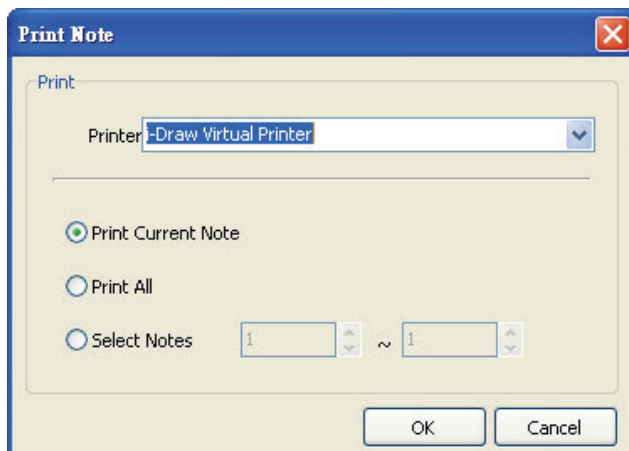
D. Notiz speichern und Print Note (Notiz drucken)

(1) Save Note (Notiz speichern)



- Ihre Präsentationsnotizen können im Bilddateiformat gespeichert werden. Rufen Sie das Hauptmenü auf, klicken Sie auf „Save note (Notiz speichern)“. Beachten Sie *Kapitel 5 F auf Seite 17*
- Wählen Sie den Zielordner und geben einen Dateinamen ein.
- Wählen Sie das Bilddateiformat und die aktuelle oder alle Notizen.
- Klicken Sie auf „Confirm (Bestätigen)“.

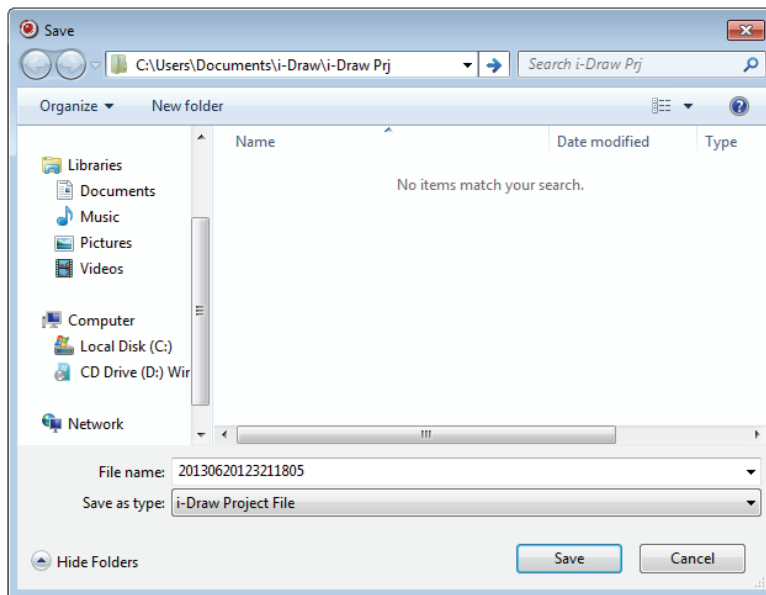
(2) Print Note (Notiz drucken)



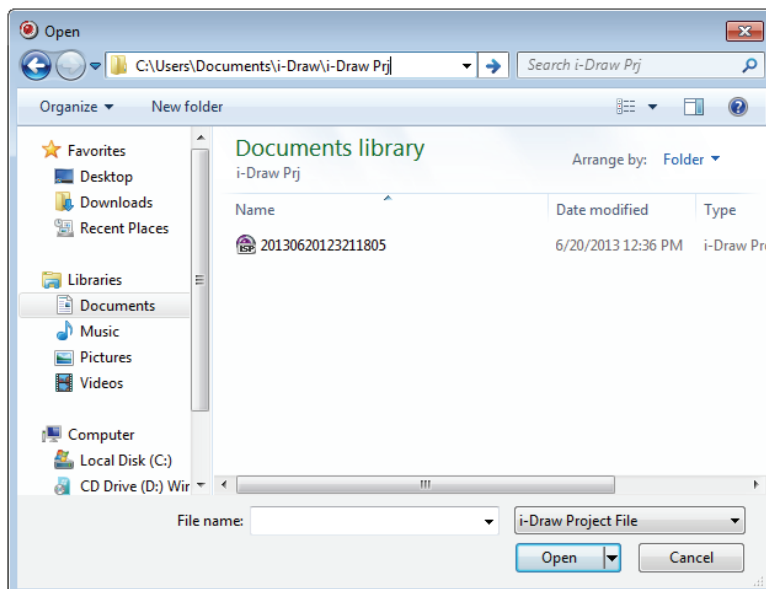
- Ihre Präsentationsnotizen können gedruckt werden. Rufen Sie das Hauptmenü auf, klicken Sie auf „Print Note (Notiz drucken)“. Beachten Sie *Kapitel 5 F auf Seite 17*.
- Wählen Sie den mit Ihrem Computer verbundenen Drucker.
- Wählen Sie die Notizen, die gedruckt werden sollen. Sie können über die Druckoption die aktuelle Notiz, alle Notizen oder ausgewählte Notizen wählen.
- Klicken Sie auf „Confirm (Bestätigen)“.

E. Präsentation Save (speichern) und Open (öffnen)

- (1) Ihre Präsentation wird als Datei gespeichert und kann für andere Präsentation über andere PCs genutzt werden. Dazu muss lediglich i-Draw auf dem PC installiert sein.
 - a. Klicken Sie zum Speichern Ihrer Präsentation im Hauptmenü auf „save (Speichern)“. Beachten Sie *Kapitel 5 F auf Seite 17*.
 - b. Ein Dialogfenster erscheint. Wählen Sie in diesem Dialog einen Ordner und geben den Dateinamen ein. Klicken Sie auf „Save (Speichern)“; die Datei wird im .ist-Dateiformat im Ordner gespeichert.



- c. Öffnen Sie den Ordner, in dem die Präsentation gespeichert wurde. Sie finden eine Datei mit i-Draw-Dateisymbol.





- d. Öffnen Sie eine Präsentation, indem Sie die Windows-Suchfunktion oder den „open (Öffnen)“-Menüeintrag von i-Draw verwenden. Suchen Sie bei Einsatz der Windows-Suchfunktion nach der Präsentationsdatei im Ordner und klicken diese doppelt an. Klicken Sie zum Einsatz des „Open (Öffnen)“-Menüeintrags von i-Draw auf „Open (Öffnen)“. Wählen Sie die Datei und klicken auf die „Open (Öffnen)“-Schaltfläche. Beachten Sie *Kapitel 5 F auf Seite 17*.

- (2) Der „Save As (Speichern unter)“-Menüpunkt von i-Draw ermöglicht Ihnen die Speicherung der aktuellen Präsentation unter einem anderen Namen.
- (3) Sie können nach Fertigstellung der aktuellen Präsentation eine neue Präsentation starten, indem Sie im Menü auf „New Presentation (Neue Präsentation)“ klicken und mit einer neuen Präsentation fortfahren. Beachten Sie *Kapitel 5 F auf Seite 17*. Bevor die neue Präsentation gestartet wird, werden Sie in einem Dialog gefragt, ob die aktuelle Präsentation gespeichert werden soll. Klicken Sie auf „Yes (Ja)“ oder „No (Nein)“.

F. Objekt

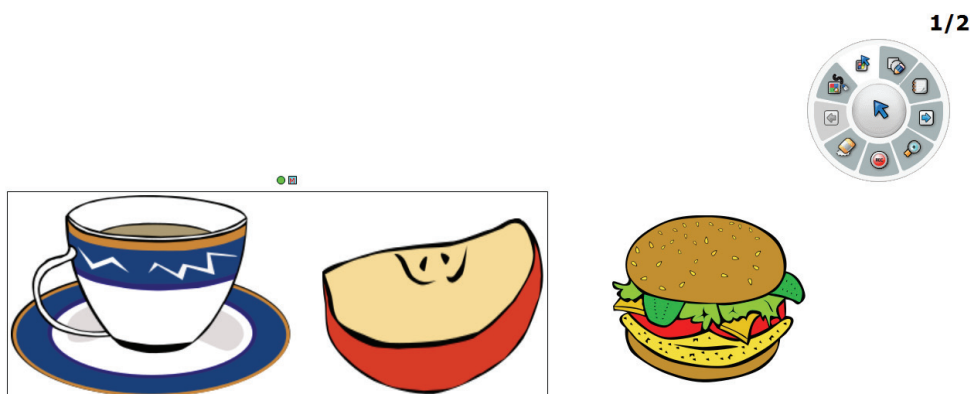
Cliparts und Zeichnungen können wie Objekte behandelt werden, die Sie vergrößern/verkleinern, drehen und verschieben können.

- a. Wechseln Sie in den Objektkontrollmodus, indem Sie in der Werkzeugleiste auf „object control menu (Objektkontrollmenü)“ klicken. Beachten Sie *Kapitel 5 D-(2) auf Seite 9 und E-(12) auf Seite 16*.
- b. Nach Aufrufen des Objektkontrollmodus ändert sich die Farbe des Menühintergrundes () und die Form des Cursors; die Schaltfläche wechselt zu ().
- c. Klicken Sie auf das Objekt, das Sie bearbeiten möchten; Hilfslinien rund um das ausgewählte Objekt erscheinen wie in PowerPoint. Nun können Sie das Objekt bearbeiten.
- d. Nachstehend finden Sie ein Beispiel zur Objektbearbeitung. Die Originaldarstellung der Tasse wurde in diesem Modus geändert.



- e. Wenn Sie mehrere Objekte gleichzeitig bearbeiten möchten, können Sie durch Ziehen wie in PowerPoint einen Bereich auswählen, in dem sich die entsprechenden Objekte befinden; anschließend können Sie sie bearbeiten.

Es werden mehrere Objekte gleichzeitig ausgewählt.



- f. i-Draw verfügt über ein Objektkontrollmenü. Rechtsklicken Sie auf den ausgewählten Objektbereich. Ein Menü mit Optionen zur Objektbearbeitung erscheint.




- Cut (Ausschneiden): Zum Ausschneiden eines ausgewählten Objekts.
- Copy (Kopieren): Zum Kopieren eines ausgewählten Objekts.
- Paste (Einfügen): Zum Einfügen eines ausgeschnittenen oder kopierten Objekts.
- Delete (Löschen): Zum Löschen des ausgewählten Objekts.
- Select all (Alles wählen): Zur Auswahl aller Objekte in der aktuellen Notiz.
- Reset to initial shape (Auf Ausgangsform zurücksetzen): Zum Rücksetzen des ausgewählten Objekts auf seine Ausgangsform.


G. Radiererfunktion nutzen

- (1) i-Draw bietet drei Arten von Radierern. Erase All (Alles löschen), Erase Object (Objekt löschen), Erase Region (Bereich löschen)


a. Erase all (Alles löschen)

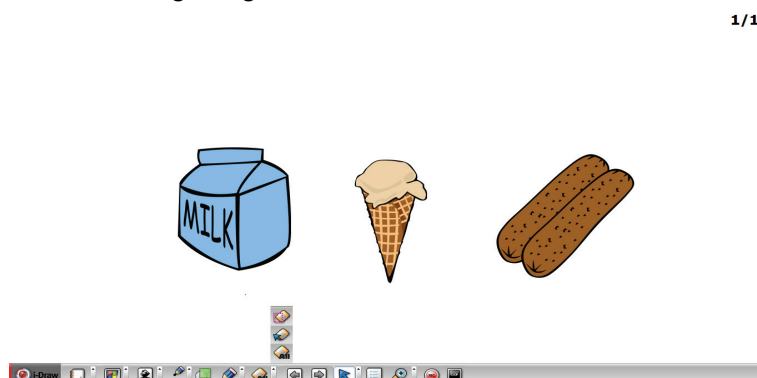
Klicken Sie auf die „Erase all (Alles löschen)“-Schaltfläche []. Clipart und Geschriebenes werden vollständig gelöscht, der Hintergrund bleibt. Beachten Sie *Kapitel 5 D-(8) auf Seite 12 und E-(7) auf Seite 15*.

b. Erase object (Objekt löschen)

Klicken Sie auf die „Erase object (Objekt löschen)“-Schaltfläche [] und anschließend auf die Clipart bzw. Zeichnung in der Notiz. Die Clipart bzw. Zeichnung wird entsprechend gelöscht. Beachten Sie *Kapitel 5 D-(8) auf Seite 12 und E-(7) auf Seite 15*. Beachten Sie zur Auswahl von Objekten *Kapitel 6 F auf Seite 24*.

c. Erase region (Bereich löschen)

Klicken Sie auf die „Erase region (Bereich löschen)“-Schaltfläche [] und wählen durch Ziehen den Bereich, in dem Cliparts und Zeichnungen gelöscht werden sollen. Bei Anklicken der „Erase region (Bereich löschen)“-Schaltfläche wird der Mauszeiger zu einem Kreuz (). Beim Ziehen eines Bereichs wird der ausgewählte Bereich als gepunktetes Rechteck angezeigt. Nach dem Ziehen verschwinden alle Objekte im Rechteck gleichzeitig.



d. Per Objektmenü löschen

Wie unter F-f beschrieben, können Objekte durch Anklicken der „delete (Löschen)“-Funktion im Objektmenü gelöscht werden.

Kapitel 7. Extrafunktionen

i-Draw bietet verschiedene Funktionen zur Erhöhung der Effizienz während Ihrer Präsentation.

A. Virtual Keyboard (Virtuelle Tastatur)

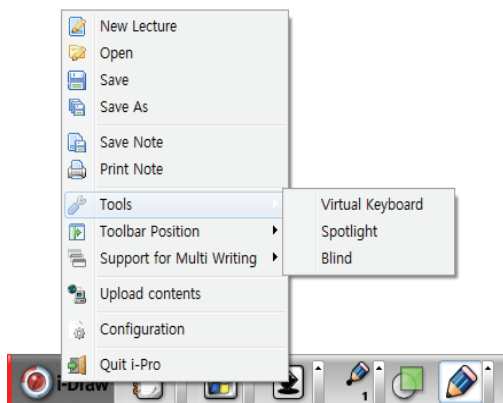
- (1) In einigen Fällen müssen Sie möglicherweise Buchstaben mit Hilfe einer Tastatur in D-Point eingeben. Verwenden Sie dazu die virtuelle Tastatur, die im Fenster eingeblendet wird.
- (2) Klicken Sie im Hauptmenü von i-Draw auf die Option der virtual keyboard (virtuellen Tastatur). Die virtuelle Tastatur erscheint im Fenster. Geben Sie Buchstaben über die virtuelle Tastatur ein. Beachten Sie *Kapitel 5 D-(1) auf Seite 9 und E-(1) auf Seite 12*.

Virtuelle Tastatur ist aktiviert.

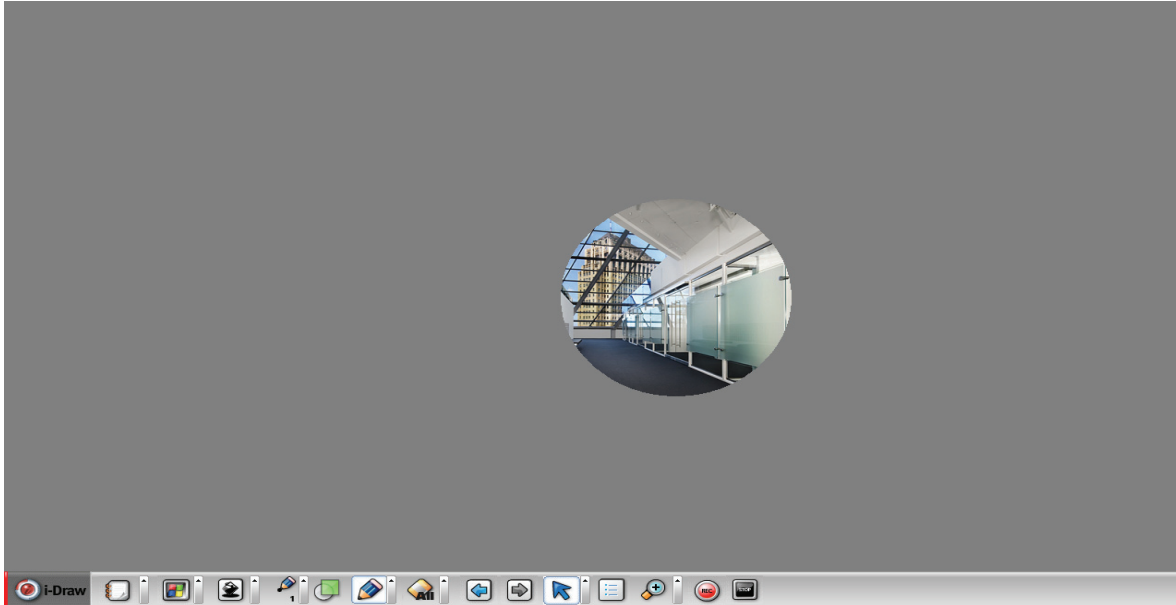


B. Spot Light (Scheinwerfer)

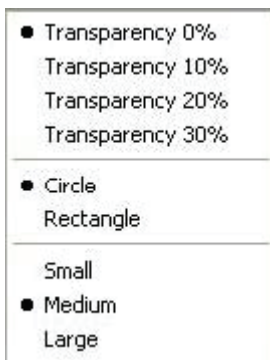
- (1) Sie können die Aufmerksamkeit der Zuschauer lenken, indem Sie den Zielbereich einer Notiz hervorheben. In i-Draw steht Ihnen dazu eine Scheinwerferfunktion zur Verfügung.
- (2) Die Scheinwerferfunktion wird durch Auswahl der „Spot Light (Scheinwerfer)“-Funktion im Tool (Werkzeuge)-Menü im Hauptmenü aktiviert. Beachten Sie *Kapitel 5 D-(1) auf Seite 9 und E-(1) auf Seite 12*.



- (3) Nach Aktivierung der Scheinwerferfunktion wird der Notizbereich (transparent) dunkelgrau und ein Scheinwerfer erscheint. Sie können den Scheinwerfer durch Ziehen mit dem D-Point-Stift bewegen.



- (4) Nach Aktivierung der Scheinwerferfunktion erscheint ein Fenster zum Steuern und Schließen des Scheinwerfers oben rechts in der Notiz.



Transparency 0% (Transparenz 0 %): Die Transparenz des grauen Bereichs beträgt 0 %.

Transparency 10% (Transparenz 10 %): Die Transparenz des grauen Bereichs beträgt 10 %.

Transparency 20% (Transparenz 20 %): Die Transparenz des grauen Bereichs beträgt 20 %.

Transparency 30% (Transparenz 30 %): Die Transparenz des grauen Bereichs beträgt 30 %.

Circle (Kreis): Die Form des Scheinwerfers ist rund.

Rectangle (Rechteck): Die Form des Scheinwerfers ist rechteckig.

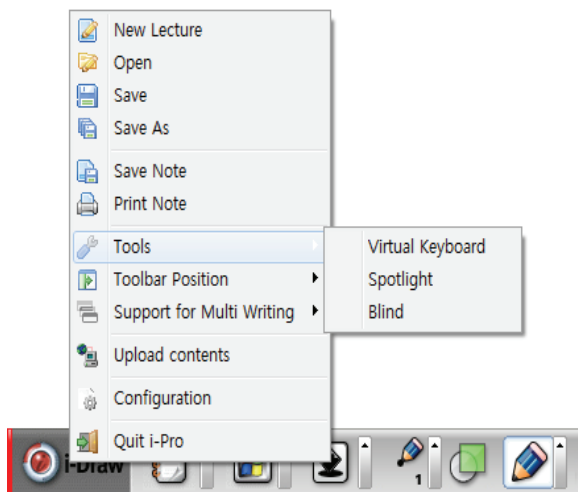
Small (Klein): Der Scheinwerfer ist klein.

Medium (Mittel): Der Scheinwerfer ist mittelgroß.

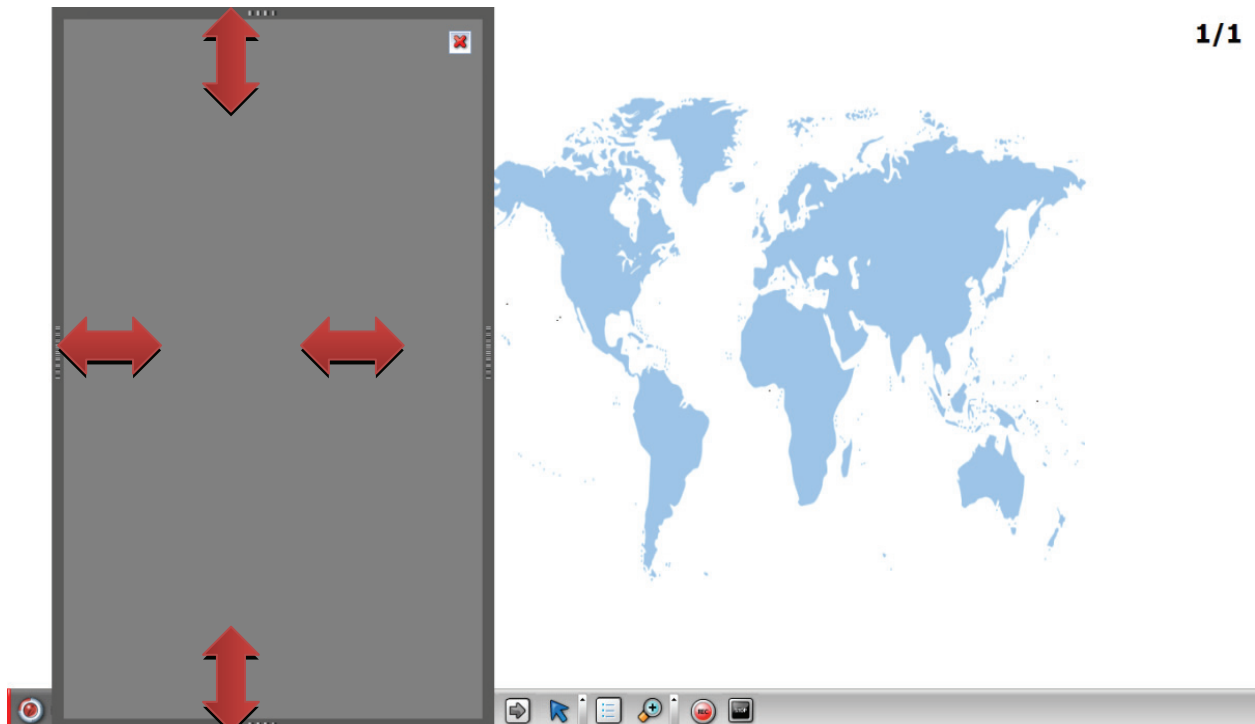
Large (Groß): Der Scheinwerfer ist groß.

C. Blind (Blende)

- (1) Wie die Jalousie in einem Fenster blendet Blind (Blende) von i-Draw den gesamten Bildschirmbereich aus und lässt sich durch Ziehen von der Fensterseite öffnen, sodass ein Teil der Notiz sichtbar ist.
Sie können die Notiz von jeder Seite des Fensterrahmens öffnen.
- (2) Klicken Sie im Tools (Werkzeuge)-Menü im Hauptmenü von i-Draw auf die Option Blind (Blende). Daraufhin wird die gesamte Notiz verdeckt und die Schließen-Schaltfläche erscheint oben rechts. Beachten Sie *Kapitel 5 D-(1) auf Seite 9 und E-(1) auf Seite 12*.



- (3) Bewegen Sie den Cursor an eine Kante des Notizrahmens; daraufhin wird der Cursor zu einer Linie mit zwei Pfeilenden. Nun können Sie den Cursor ziehen. Die Notiz wird entsprechend der Cursorbewegung aufgedeckt.

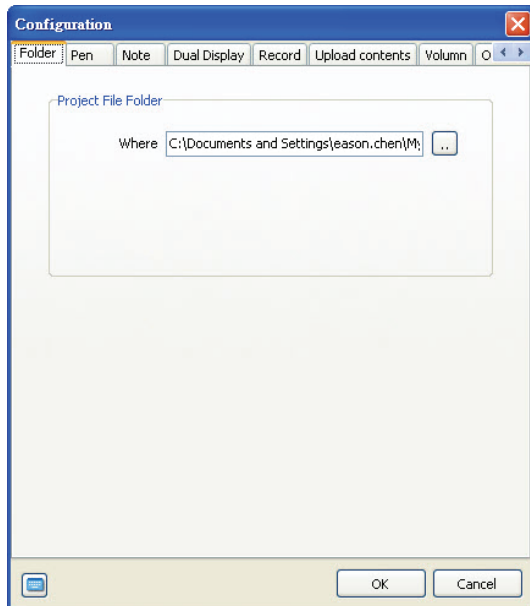


Kapitel 8. Konfiguration

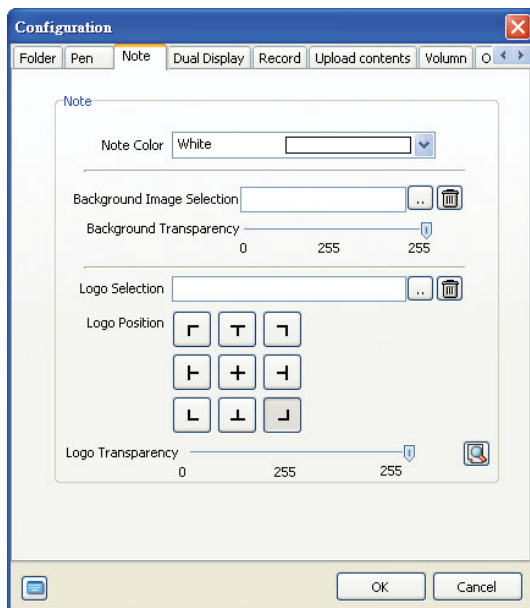
A. Folder (Ordner)

Nach Installation von i-Draw auf Ihrem PC wird der Standardordner „i-Draw Prj“ zum Speichern von Notizen und Präsentationen im Verzeichnis „Documents/i-Draw (Dokumente/i-Draw)“ erstellt. Verwenden Sie zum Ändern dieses Ordners die Ordnerkonfiguration.

Klicken Sie im Dialog auf „folder (Ordner)“ und geben den gewünschten Ordner an.



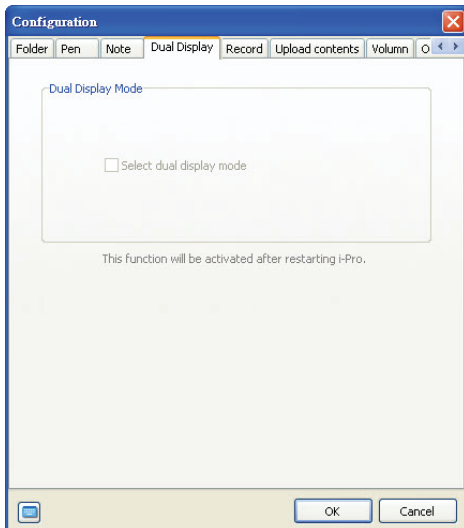
B. Note (Notiz)



(1) Über diese Funktion können Sie die Hintergrundfarbe der neuen Notiz ändern. Klicken Sie auf „note (Notiz)“ und ändern die Farbe. Die Standardhintergrundfarbe einer Notiz ist Weiß.

C. Dual Display (Dualanzeige)

- (1) Wählen Sie zur Nutzung der erweiterten Anzeige Dualanzeige. Mit dem Dual Display Mode (Modus Dualanzeige) können Sie zwei Schreibflächen nutzen. Zum Einsatz dieses Modus ist D-Point erforderlich. Weitere Einzelheiten erfahren Sie bei Ihrem D-Point-Händler.

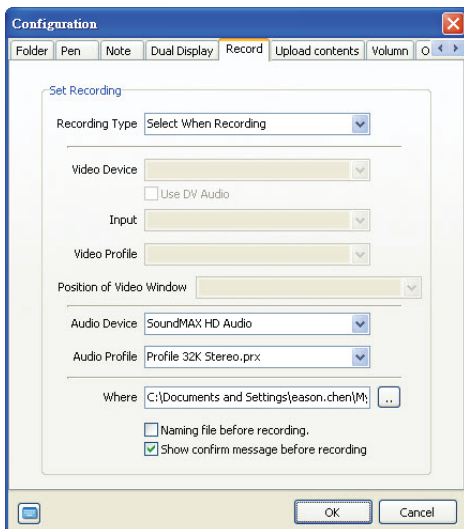


D. Aufnahme (1) Zur exakten Aufnahme können Sie Eigenschaften der Aufnahmefunktion festlegen.

Der Standardordner zum Speichern von Präsentationen ist „i-Draw Contents (iDraw-Inhalte)“ im Vivitek-Ordner im Stammverzeichnis. Wählen Sie den gewünschten Ordner im Dialogfenster.

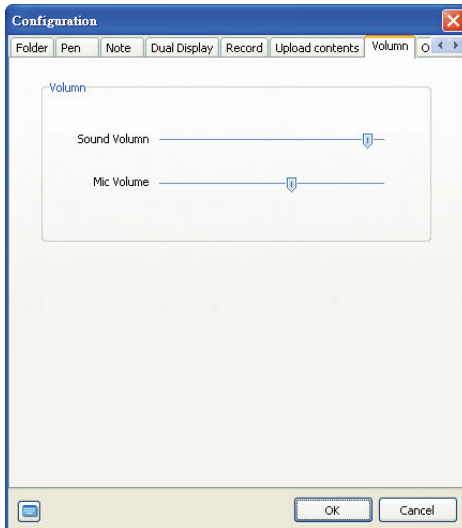
Falls Sie vor der Aufnahme den Dateinamen festlegen möchten, wählen Sie „Ask File Name before Recording (Dateinamen vor Aufnahme erfragen)“.

Wenn Sie „Confirm message before recording (Bestätigungsmeldung vor Aufnahme)“ wählen, erscheint vor der Aufnahme ein Bestätigungsdialog.



E. Volume (Lautstärke)

In diesem Register werden Mikrofon- und Lautsprecherlautstärke festgelegt. Passen Sie Mikrofon- und Lautsprecherlautstärke durch Verschieben der Regler an.



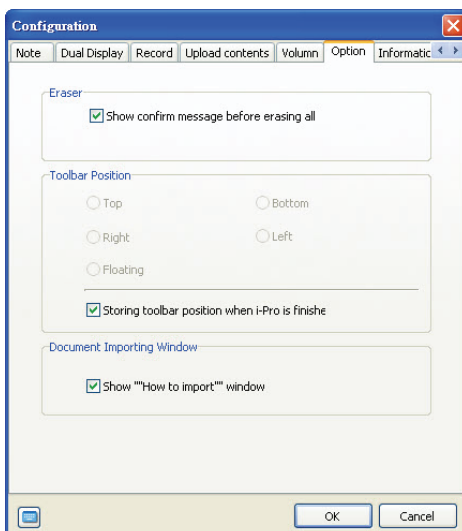
F. Option

Im Option-Register stehen zwei Optionen zur Auswahl.

(1) Bestätigungsmeldung bei „Erase All (Alles löschen)“: Zur Verhinderung einer versehentlichen Löschung erscheint eine Bestätigungsmeldung, wenn Sie die „Erase All (Alles löschen)“-Schaltfläche anklicken.

(2) Position der Werkzeugleiste

Sie haben 5 Möglichkeiten zur Positionierung der Werkzeugleiste. Wählen Sie die gewünschte Position. Sie wird gespeichert, wenn Sie „Storing toolbar position when i-Draw is finished (Position der Werkzeugleiste beim Schließen von i-Draw speichern)“ wählen.



G. Informationen

Im Informationsdialog erhalten Sie Hinweise auf die i-Draw-Version. Falls es sich nicht um die aktuellste Version handelt, klicken Sie auf „Update (Aktualisieren)“.

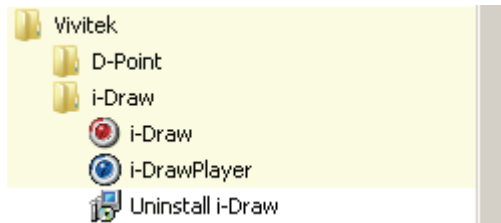


Kapitel 9. i-Draw deinstallieren

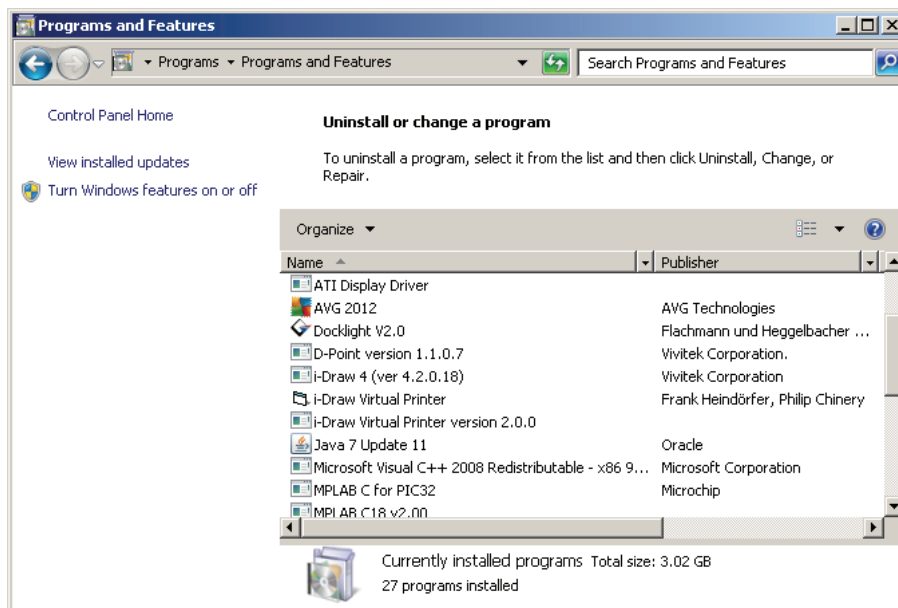
A. i-Draw über das Windows-Programmmenü deinstallieren

Suchen Sie im Programmmenü von Windows nach dem Vivitek-Ordner. Klicken Sie auf den Vivitek- und anschließend auf den i-Draw-Ordner; Sie sehen den Menüpunkt „Uninstall i-Draw (i-Draw deinstallieren)“. Klicken Sie ihn zum Deinstallieren von i-Draw an.

✘ Von Nutzern erstellte Dateien werden nicht gelöscht, selbst wenn Sie i-Draw deinstallieren. Falls Sie diese Dateien entfernen möchten, nutzen Sie bitte die Windows-Suchfunktion.



B. i-Draw über die Windows-Systemsteuerung deinstallieren



Wählen Sie „Programm deinstallieren“ in der Windows-Systemsteuerung. Wählen Sie i-Draw und klicken auf „Delete (Deinstallieren)“.

Kapitel 10. Hinweis

Copyright © Vivitek Corporation. Alle Rechte vorbehalten.

Die Inhalte dieser Anleitung können zur Produktverbesserung geändert werden.

Diese Anleitung darf ohne Zustimmung der Vivitek Corporation weder in Teilen noch als Ganzes geändert oder an andere Parteien übertragen werden.

Informationen zu i-Draw

Für aktuellste Informationen und Software wenden Sie sich bitte an Ihren örtlichen Handelsvertreter.